

Park Krajobrazowy „Ujście Warty”

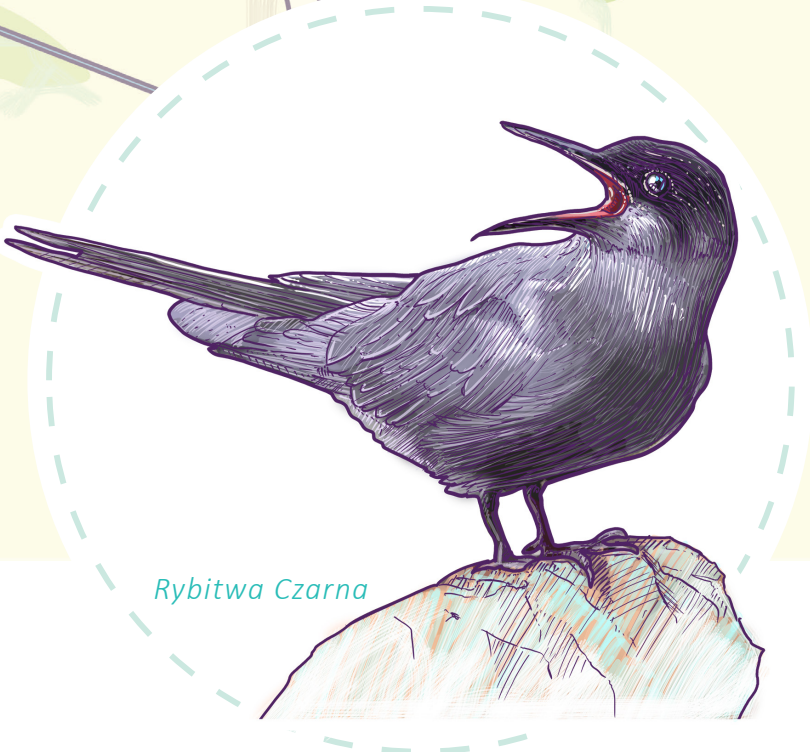
mapa turystyczna



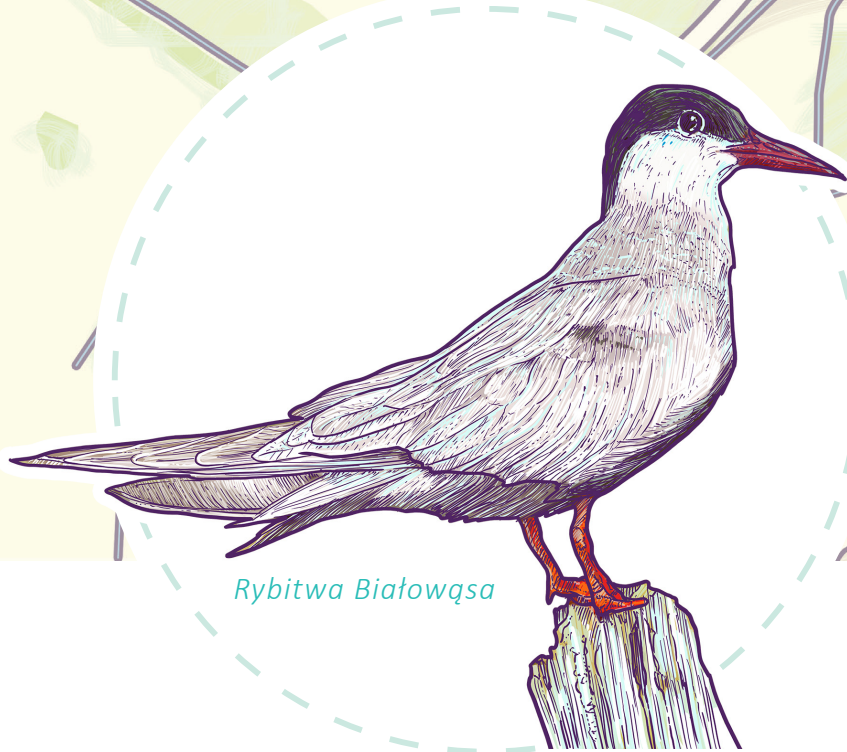
Legenda

Granica Parku	Miejscowości
Drogi i zabudowa	Rzeki i akweny
Lasy	Gatunki występujące w parku
Rezerwat	Infrastruktura turystyczna
Rezerwat	

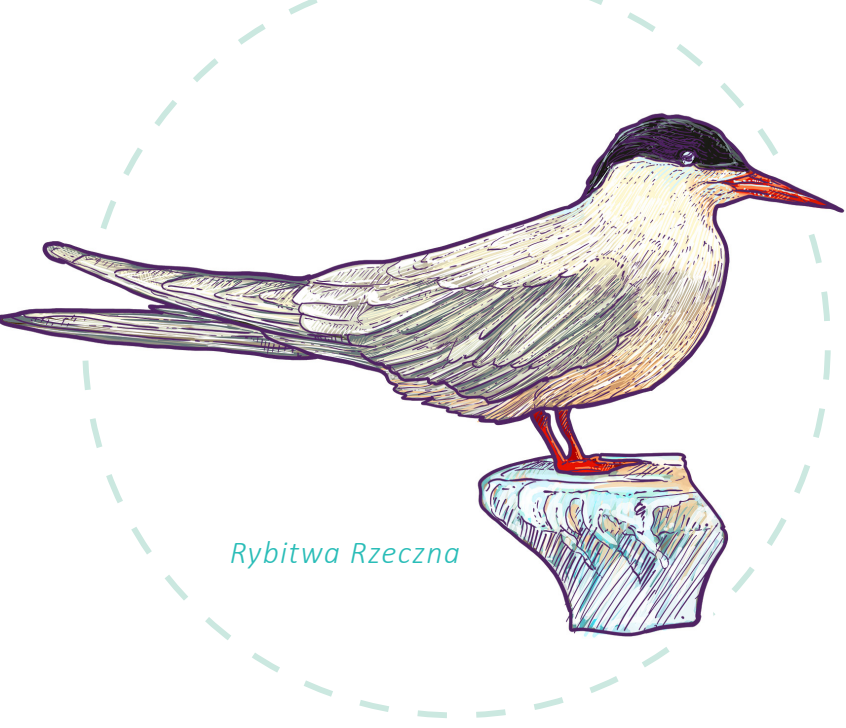
0 0,5 1 km



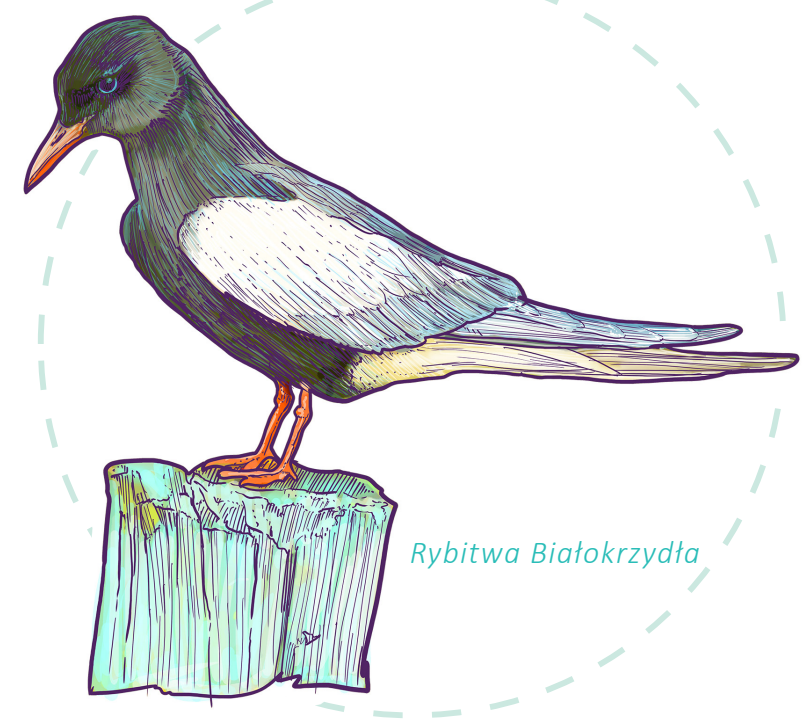
Rybitwa Czarna



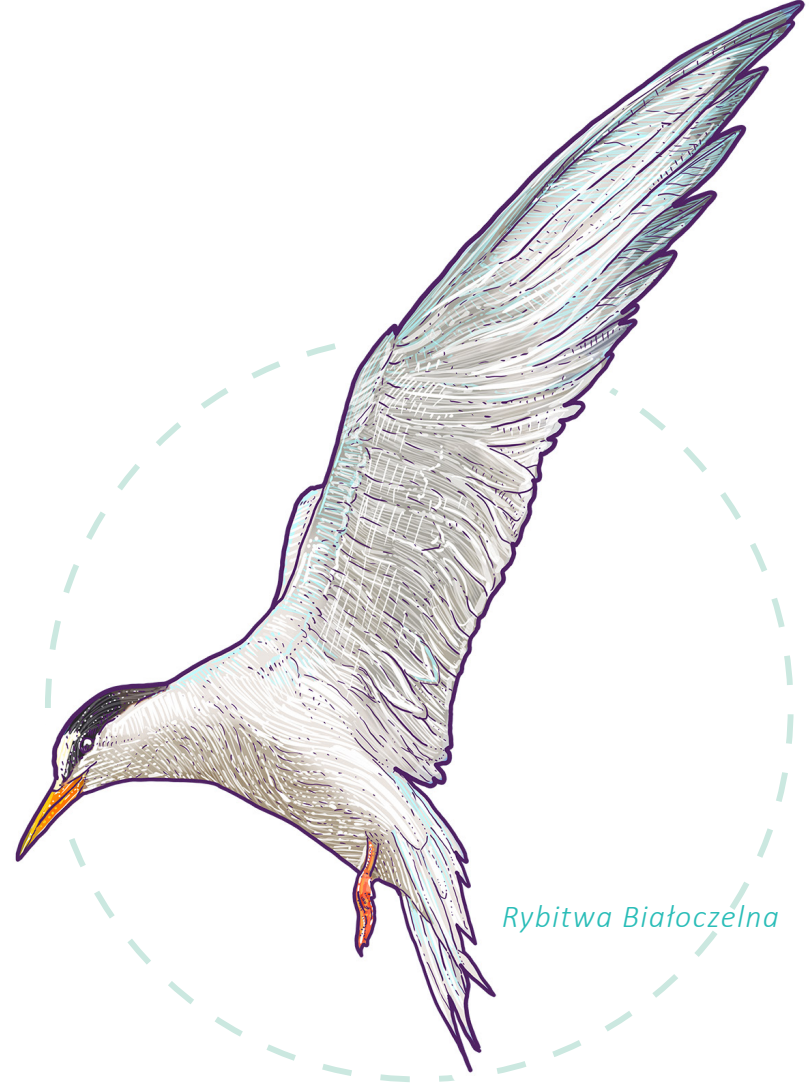
Rybitwa Białowąsa



Rybitwa Rzeczna



Rybitwa Białokrzydła



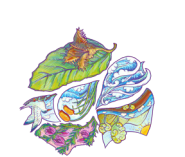
Rybitwa Białoczelna

10 FAKTÓW O PARKU KRAJOBRAZOWYM „UJŚCIE WARTY”:

- utworzony 18 grudnia 1996 roku,
- granica powiatowa parku (20 522 hektara) została podzielona na część zachodniopomorską i lubuską,
- obszar zachodniopomorskiej części parku to 1798 hektarów, położony w granicach gminy Boleszkowice,
- Ujście Warty to zereka dolina na biegu dwóch wielkich rzek: Odra i Warty. Park krajobrazowy na Pomorzu Zachodnim to obszar wzdłuż doliny Odry,
- krajobraz parku tworzą rozłazła, starorzecza i łąki, choć można tu spotkać pozostałe wyspy namiesione przez rzekę,
- wyspy siodłowe są idealnym środowiskiem dla funkcjonowania psammitów, czyli sielskich ptaszek,
- obszar parku jest miejscem odпочynku na trasie wiosennych i jesennych migracji wielu gatunków ptaków. Teren ten jest wprost idealny do prowadzenia obserwacji ornitologicznych,
- przyrodniczą atrakcją parku jest wyspa Chiewice, gdzie bardzo licznie gniazdują bociany białe. Pobliże łąki są idealnym miejscem gdzie tuż przed odlatem ptaków można obserwować „sejunki bociane”,
- na terenie parku, na zbiornicach pokopalińskich, w Kalesku i Chiewicach utworzono pięć platform obserwacyjnych, w tym „Wyspa Życia”,
- ich zadaniem jest zabezpieczenie legowisk i gniazdek rybitw,
- skuterami wahani iustrą wody.
- park sprzyja aktywnemu wypoczynkowi. Można skorzystać z turystyki kajakowej eksplorując szlak „Małych elektrowni wodnych” na rzece Myśli, czy też oddać się przyjemności jazdy na rowerze wykorzystując sieć ścieżek rowerowych województwa.



ISBN: 978-83-6439-23-3



Dokładne opisy gatunków i obiektów znajdziesz w przewodniku.



Bóbr



Wilk szary



Szop prac



Zając szarak



Borsuk



Kuna leśna



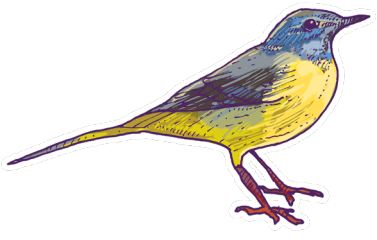
Nietoperz



Wiewiórka pospolita



Dudek



Pliszka górską



Rycyk



Stonka



Bekas



Batalion



Gąsiorek dzierzba



Sowa uszata



Bielik



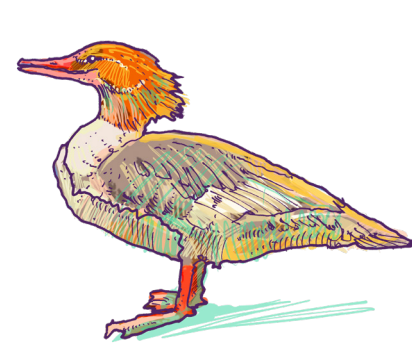
Gągoł



Bocian biały



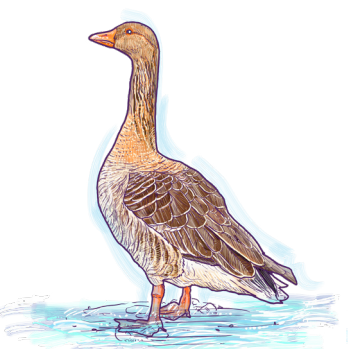
Czapla siwa



Nurogęs



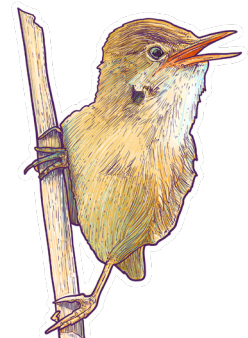
Bocian czarny



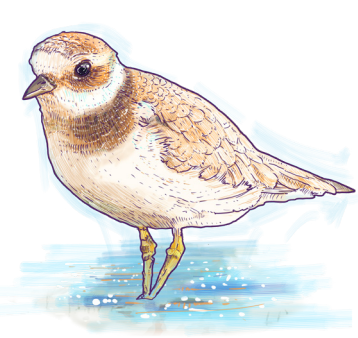
Gęgawa



Łyska



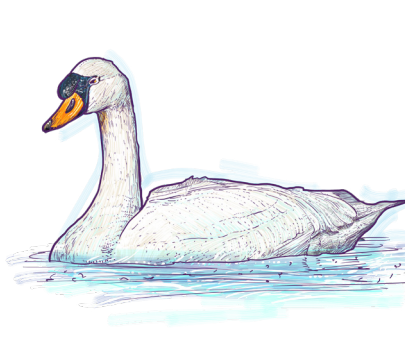
Trzcinia



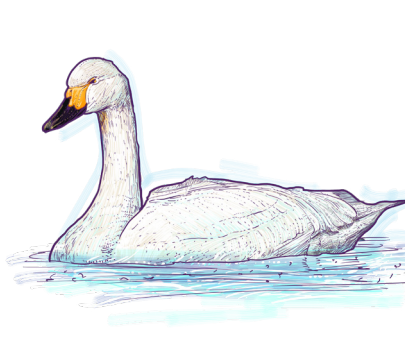
Sieweczka rzeczna



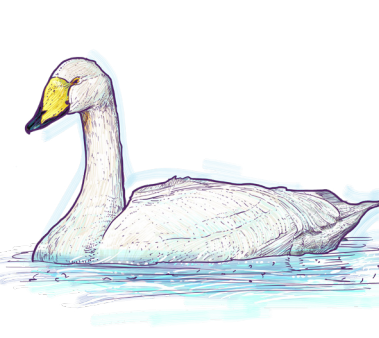
Czajka zwyczajna



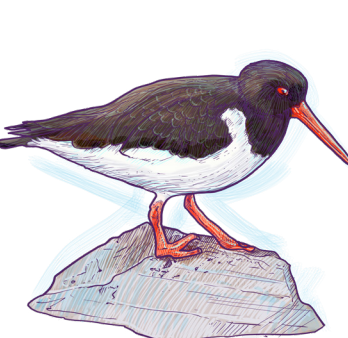
Łabędź niemy



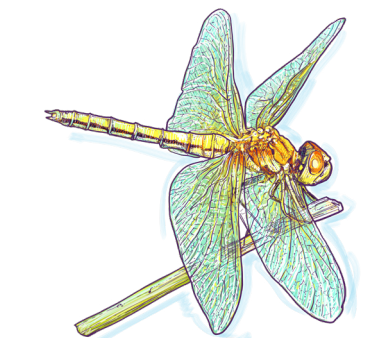
Łabędź czarnodzioby



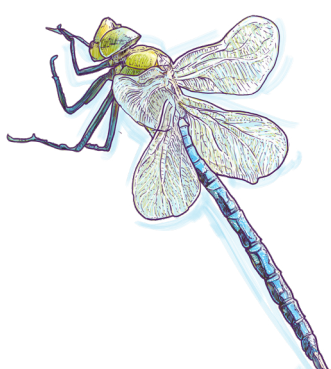
Łabędź krzykliwy



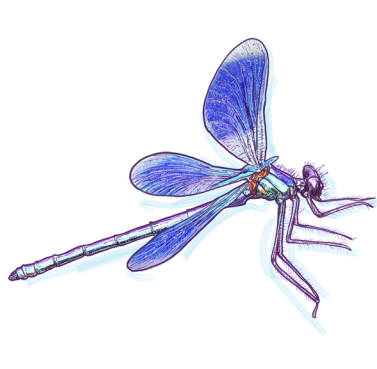
Ostrygojad



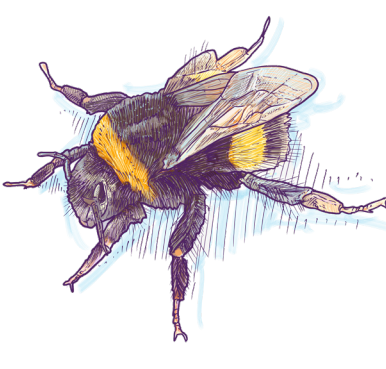
Szabłak żółtawy



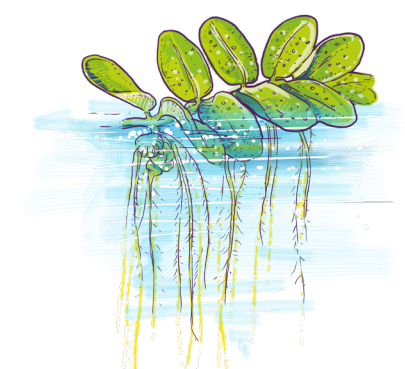
Husarz władca



Świtezianka błyszcząca



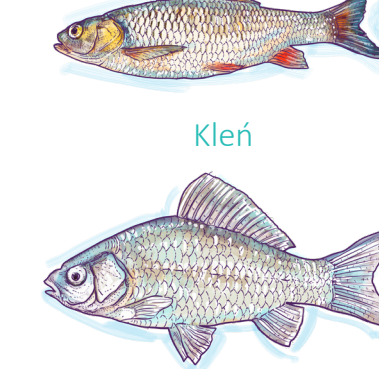
Trzmiel ziemny



Salwinia pływająca



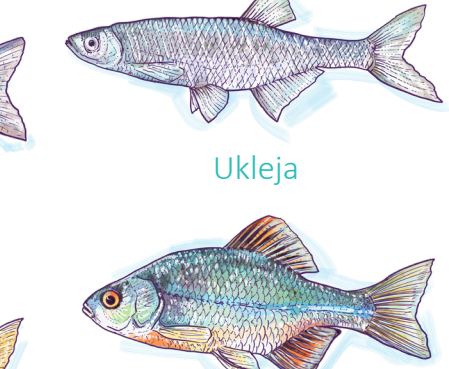
Wilczomlec błotny



Kleń



Leszcz



Ukleja



Turzycza piaszkowa



Czosnek kątowaty



Oman łąkowy



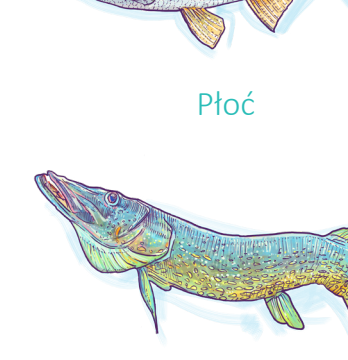
Przetacznik błotny



Przetacznik długolistny



Sosna Banksa



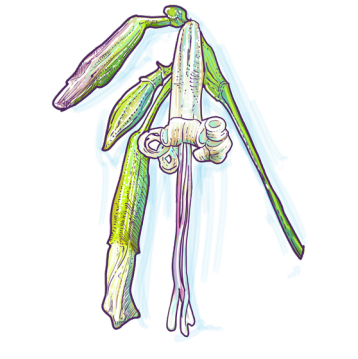
Płoc



Szcupak



Kocanki piaszkowe



Lepnica tatarska



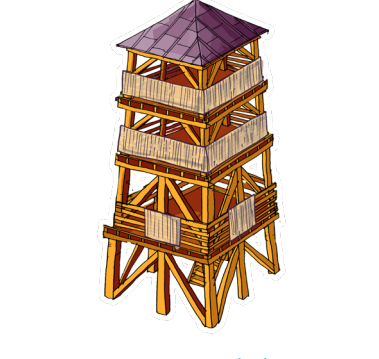
Wydma Monte Cassino



Kajaki/ turystyka wodna



Trasy rowerowe



Wieża widokowa Nadleśnictwa Dębno



Młyn w Namyślinie



Kościół Świętego Antoniego Padewskiego w Boleszkowicach



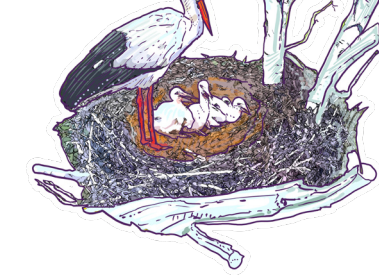
Kościół pod wezwaniem Najświętszego Serca Pana Jezusa w Gudziszu



Kościół św. Stanisława Kostki w Chwarszczanach



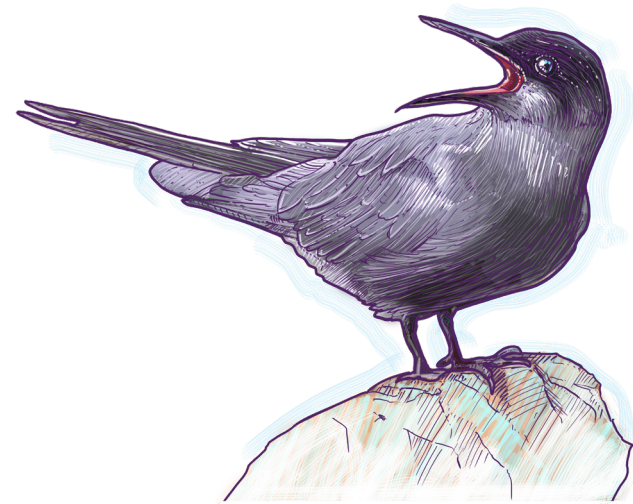
Kościół pod wezwaniem św. Ludwika w Namyślinie



Chlewice - wieś bocianowa



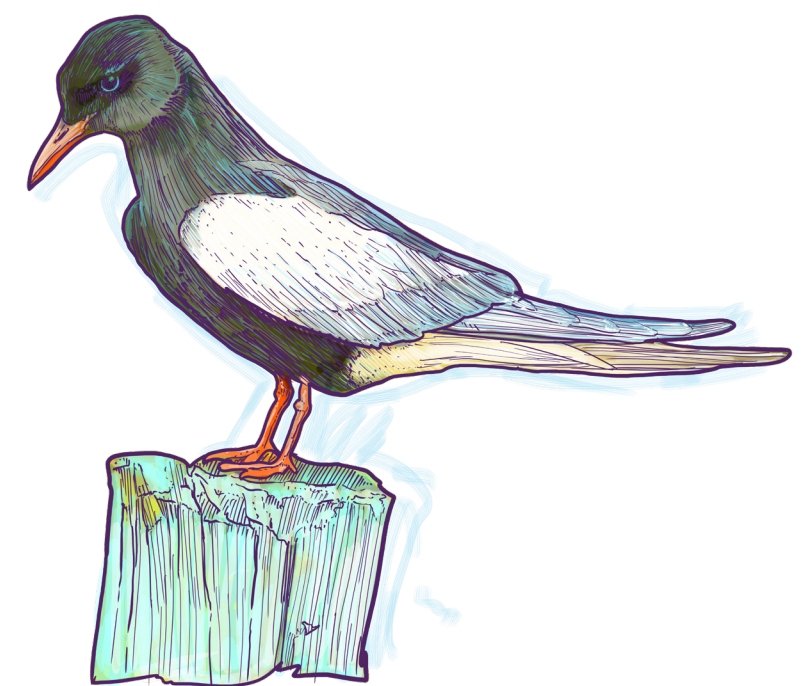
Rybitwa rzeczna



Rybitwa czarna



Rybitwa białowąsa



Rybitwa białoskrzydła

Gatunek o długości ciała dochodzącej do 35 cm, o smukłej sylwetce z długimi wąskimi skrzydłami i rozwidlonym ogonem. Ubarwienie białe z wyjątkiem popielatego wierzchu skrzydeł i grzbietu. Na głowie czarna czapeczka. Dziób krwistoczerwony z czarnym końcem. Doskonale lata i poluje rzucając się do wody z powietrza. Na terenie parku gniazduje kolonijnie na wyspach usytuowanych na pokopalnianych zbiornikach. Wybiera miejsca trudno dostępne z ładu.

Zywi się drobnymi rybami i bezkręgowcami wodnymi. Gatunek objęty ochroną ścisłą oraz wymieniony w Dyrektywie ptasiej.

Niewielka rybitwa o czarnym ubarwieniu głowy i tułowia oraz szarych skrzydłach i ogonie. Lata lekkim lotem nad wodą podejmując zdobycz z powierzchni wody, ale bez nurkowania. Gniazduje kolonijnie w niskiej roślinności wynurzonej oraz na powierzchni kożuchów pływających i szuwarów. Zywi się drobnymi bezkręgowcami wodnymi i małymi rybkami.

Gatunek nieco większy od rybitwy czarnej. Ubarwienie szare z jasno popielatymi skrzydłami. Czarna czapeczka kontrastuje z białymi policzkami. Dziób i nogi ciemnoczerwone. Buduje gniazda w postaci platform z długich łodyg i liści roślin wodnych, które rozmieszcza w rzadkich szuwarach lub wśród roślinności pływającej. Jej bazę pokarmową stanowią owady i ich larwy oraz drobne ryby a nawet żaby.

Gatunek podobny do rybitwy czarnej, ale różni się od niej bardziej skonstruowanym ubarwieniem. W szacie godowej cały korpus oraz pokrywy podskrzydłowe czarne, a skrzydła jasnopopielate z białym przednim skrajem, ogon i kuper białe. Dziób i nogi ciemnoczerwone. Gniazdo buduje z roślin wodnych na płycznach i kożuchach roślinności. Zywi się bezkręgowcami takimi jak: owady, pajęczaki i ślimaki oraz niewielkimi rybkami.

