

Przedmiot opracowania

Sporządzenie
dokumentacji do
projektu planu ochrony
dla Barlineckiego Parku
Krajobrazowego w
granicach województwa
zachodniopomorskiego

Pow. Parku- 11 694,29 ha
Pow. Otuliny- 18 809,48



Fundusze Europejskie
Program Regionalny



Pomorze Zachodnie

Unia Europejska
Europejskie Fundusze
Strukturalne i Inwestycyjne



Parki Krajobrazowe

Podstawa prawna

***Ustawa o ochronie przyrody z dnia 16 kwietnia 2004 r.
(Dz. U. z 2021 r. poz. 1098, 1718, z 2022 r. poz. 84.)***

Art. 6. 1. Formami ochrony przyrody są:

- 1) parki narodowe;
- 2) rezerwaty przyrody;
- 3) parki krajobrazowe;**
- 4) obszary chronionego krajobrazu;
- 5) obszary Natura 2000;
- 6) pomniki przyrody;
- 7) stanowiska dokumentacyjne;
- 8) użytki ekologiczne;
- 9) zespoły przyrodniczo-krajobrazowe;
- 10) ochrona gatunkowa roślin, zwierząt i grzybów.

ART. 16

Park krajobrazowy obejmuje obszar chroniony ze względu na wartości przyrodnicze, historyczne i kulturowe oraz walory krajobrazowe w celu zachowania, popularyzacji tych wartości w warunkach zrównoważonego rozwoju.



Fundusze Europejskie
Program Regionalny



Pomorze Zachodnie

Unia Europejska
Europejskie Fundusze Strukturalne i Inwestycyjne



Cele sporządzania planu ochrony parku krajobrazowego

Ustawa o ochronie przyrody z dnia 16 kwietnia 2004 r.

(Dz. U. z 2021 r. poz. 1098, 1718, z 2022 r. poz. 84.)

ART.18,19

Termin
(Art.18)

5 lat od dnia utworzenia parku narodowego, uznania obszaru za rezerwat przyrody albo utworzenia parku krajobrazowego.

KTO SPORZĄDZA
oraz USTANAWIA
(Art.19)

Sporządza
dyrektor parku krajobrazowego lub
dyrektor zespołu parków
krajobrazowych.

Ustanawia
Sejmik województwa ustanawia, w drodze uchwały, plan ochrony dla parku krajobrazowego w terminie 6 miesięcy od dnia otrzymania projektu planu albo odmawia jego ustanowienia, jeżeli projekt planu jest niezgodny z celami ochrony przyrody.



Fundusze Europejskie
Program Regionalny



Pomorze Zachodnie

Unia Europejska
Europejskie Fundusze Strukturalne i Inwestycyjne



Województwa Zachodniopomorskiego

Cele sporządzania planu ochrony parku krajobrazowego

Ustawa o ochronie przyrody z dnia 16 kwietnia 2004 r.

(Dz. U. z 2021 r. poz. 1098, 1718, z 2022 r. poz. 84.)

**ART. 20
Ust. 1**

Plan ochrony dla parku narodowego, rezerwatu przyrody oraz parku krajobrazowego sporządza się na okres 20 lat, z uwzględnieniem:

- 1) charakterystyki i oceny stanu przyrody;**
- 2) identyfikacji i oceny istniejących oraz potencjalnych zagrożeń wewnętrznych i zewnętrznych;**
- 3) charakterystyki i oceny uwarunkowań społecznych i gospodarczych;**
- 4) analizy skuteczności dotychczasowych sposobów ochrony;**
- 5) charakterystyki i oceny stanu zagospodarowania przestrzennego;**
- 6) wyników audytu krajobrazowego, o którym mowa w art. 38a ustawy z dnia 27 marca 2003 r. o planowaniu i zagospodarowaniu przestrzennym.**

**ART. 20
Ust. 2,3,4,5,6**

**Szczegółowy
zakres prac**

Rozporządzenie Ministra Środowiska z dnia 12 maja 2005 r. w sprawie sporządzania projektu planu ochrony dla parku narodowego, rezerwatu przyrody i parku krajobrazowego, dokonywania zmian w tym planie oraz ochrony zasobów, tworów i składników przyrody (Dz. U. z 2005 r. Nr 94, poz.794),



Fundusze Europejskie
Program Regionalny



Pomorze Zachodnie

Europejskie Fundusze Strukturalne i Inwestycyjne



+ OPZ

Barlinecki Park Krajobrazowego

(Podstawa prawna)

Barlinecki Park Krajobrazowy wraz z otuliną ustanowiony został **Uchwałą Nr XIX/232/20 Sejmiku Województwa Zachodniopomorskiego z dnia 21 września 2020 r. w sprawie Barlineckiego Parku Krajobrazowego (Dz. Urz. Woj. Zach. z dnia 28.10.2020 r., poz. 4695)** Został on wydzielony (w części zlokalizowanej na terenie województwa zachodniopomorskiego) z dawnego Barlinecko-Gorzowskiego Parku Krajobrazowego.

Cele ochrony

§ 2. Szczególnymi celami ochrony parku są:

1. Ochrona wartości przyrodniczych, w tym ekosystemów:

- a) Puszczy Barlineckiej, w szczególności - drzewostanów żyźnej buczyny pomorskiej i kwaśnej buczyny, łęgów olszowych i jesionowych i olsów źródliskowych, muraw kserotermicznych, mezotroficznych zbiorników z podwodnymi łąkami ramienic, torfowisk wysokich z roślinnością torfowotwórczą, oraz naturalnych dystroficznych zbiorników wodnych,
- b) doliny rzeki Płoni, w szczególności - zasilanej źródłiskami wraz z kompleksami wilgociolubnej roślinności; pozostałości dużych kompleksów leśnych, bogactwa fauny i szaty roślinnej obejmującej liczną grupę chronionych i rzadkich gatunków zwierząt i roślin oraz zbiorowisk roślinnych,
- c) jarów i wąwozów ze skałami osadowymi, w szczególności: skałami wapiennymi, zlepieńcami, piaskowcami, i głazami narzutowymi;



Fundusze Europejskie
Program Regionalny



Pomorze Zachodnie

Unia Europejska
Europejskie Fundusze Strukturalne i Inwestycyjne



Barlinecki Park Krajobrazowego

(Podstawa prawna)

Barlinecki Park Krajobrazowy wraz z otuliną ustanowiony został **Uchwałą Nr XIX/232/20 Sejmiku Województwa Zachodniopomorskiego z dnia 21 września 2020 r. w sprawie Barlineckiego Parku Krajobrazowego (Dz. Urz. Woj. Zach. z dnia 28.10.2020 r., poz. 4695)** Został on wydzielony (w części zlokalizowanej na terenie województwa zachodniopomorskiego) z dawnego Barlinecko-Gorzowskiego Parku Krajobrazowego.

Cele ochrony

2) ochrona wartości historycznych i kulturowych, w tym:

- a) obiektów i form tradycyjnego budownictwa szkieletowego,
- b) swoistego charakteru zabudowy wiejskiej, obiektów związanych z dawnym młynarstwem,
- c) obiektów kultury materialnej, w szczególności kamieni pamiątkowych, nagrobków;

3) ochrona walorów krajobrazowych, w szczególności:

- a) układów zieleni komponowanej - parków: podworskich, popałacowych i pocmentarnych, cmentarzy i alei,
- b) malowniczego polodowcowego krajobrazu moreny czołowej z erozjami wąwozowymi i unikalnymi skałkami zlepieńca wapienno - żwirowego,
- c) w niewielkim stopniu przekształconego krajobrazu rolniczego,
- d) starych drzewostanów dębowych.

§ 3. Celem wyznaczenia otuliny jest ochrona Parku przed zagrożeniami zewnętrznymi wynikającymi z działalności człowieka.



Fundusze Europejskie
Program Regionalny



Pomorze Zachodnie

Unia Europejska
Europejskie Fundusze Strukturalne i Inwestycyjne



Barlinecki Park Krajobrazowego

(Podstawa prawna)

Barlinecki Park Krajobrazowy wraz z otuliną ustanowiony został Uchwałą Nr XIX/232/20 Sejmiku Województwa Zachodniopomorskiego z dnia 21 września 2020 r. w sprawie Barlineckiego Parku Krajobrazowego (Dz. Urz. Woj. Zach. z dnia 28.10.2020 r., poz. 4695) Został on wydzielony (w części zlokalizowanej na terenie województwa zachodniopomorskiego) z dawnego Barlinecko-Gorzowskiego Parku Krajobrazowego.

Zakazy- „nienegocjowalne”

§ 4. 1. W Parku wprowadza się następujące zakazy:

- 1) realizacji przedsięwzięć mogących znacząco oddziaływać na środowisko w rozumieniu przepisów ustawy z dnia 3 października 2008 r. o udostępnianiu informacji o środowisku i jego ochronie, udziale społeczeństwa w ochronie środowiska oraz o ocenach oddziaływania na środowisko;
- 2) umyślnego zabijania dziko występujących zwierząt, niszczenia ich nor, legowisk, innych schronień i miejsc rozrodu oraz tarłisk i złożonej ikry, z wyjątkiem amatorskiego połowu ryb oraz wykonywania czynności w ramach racjonalnej gospodarki rolnej, leśnej, rybackiej i łowieckiej;
- 3) likwidowania i niszczenia zadrzewień śródpolnych, przydrożnych i nadwodnych, jeżeli nie wynikają z potrzeby ochrony przeciwpowodziowej lub zapewnienia bezpieczeństwa ruchu drogowego lub wodnego lub budowy, odbudowy, utrzymania, remontów lub naprawy urządzeń wodnych;
- 4) pozyskiwania dla celów gospodarczych skał, w tym torfu, oraz skamieniałości, w tym kopalnych szczątków roślin i zwierząt, a także minerałów i bursztynu;
- 5) wykonywania prac ziemnych trwale zniekształcających rzeźbę terenu, z wyjątkiem prac związanych z zabezpieczeniem, przeciwpowodziowym lub przeciwosuwiskowym lub budową, odbudową, utrzymaniem, remontem lub naprawą urządzeń wodnych;
- 6) dokonywania zmian stosunków wodnych, jeżeli zmiany te nie służą ochronie przyrody lub racjonalnej gospodarce rolnej, leśnej, wodnej lub rybackiej;



Fundusze Europejskie
Program Regionalny



Unia Europejska
Europejskie Fundusze
Strukturalne i Inwestycyjne



Barlinecki Park Krajobrazowego

(Podstawa prawna)

Barlinecki Park Krajobrazowy wraz z otuliną ustanowiony został **Uchwałą Nr XIX/232/20 Sejmiku Województwa Zachodniopomorskiego z dnia 21 września 2020 r. w sprawie Barlineckiego Parku Krajobrazowego (Dz. Urz. Woj. Zach. z dnia 28.10.2020 r., poz. 4695)** Został on wydzielony (w części zlokalizowanej na terenie województwa zachodniopomorskiego) z dawnego Barlinecko-Gorzowskiego Parku Krajobrazowego.

Zakazy- „nienegocjowalne”

§ 4. 1. W Parku wprowadza się następujące zakazy:

- 7) budowania nowych obiektów budowlanych w pasie szerokości 100 m od:
 - a) linii brzegów rzek, jezior i innych naturalnych zbiorników wodnych,
 - b) zasięgu lustra wody w sztucznych zbiornikach wodnych usytuowanych na wodach płynących przy normalnym poziomie piętrzenia określonym w pozwoleniu wodnoprawnym, o którym mowa w art. 389 pkt 1 ustawy z dnia 20 lipca 2017 r. - Prawo wodne (Dz. U. z 2020 r. poz. 310, 284, 695, 782 i 875) z wyjątkiem obiektów służących turystyce wodnej, gospodarce wodnej lub rybackiej;
- 8) likwidowania, zasypywania i przekształcania zbiorników wodnych, starorzeczy oraz obszarów wodnoblotnych;
- 9) wylewania gnojowicy, z wyjątkiem nawożenia własnych gruntów rolnych;
- 10) prowadzenia chowu i hodowli zwierząt metodą bezściółkową;
- 11) utrzymywania otwartych rowów ściekowych i zbiorników ściekowych;
- 12) organizowania rajdów motorowych i samochodowych;
- 13) używania łodzi motorowych i innego sprzętu motorowego na otwartych zbiornikach wodnych.

Odstępstwa od zakazów (Art. 17 ust .2-4 UOP, ora z Uchwałą § 4. 2-7)



Fundusze Europejskie
Program Regionalny



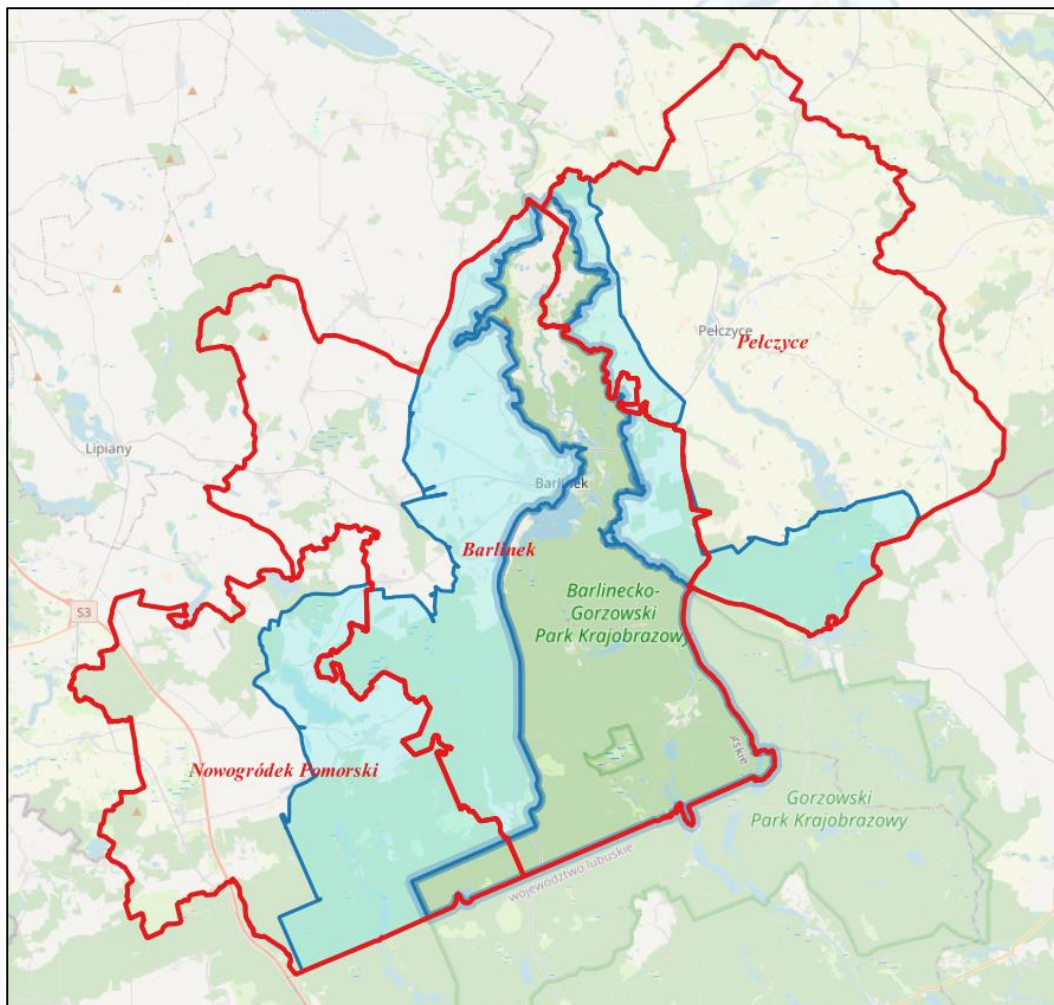
Pomorze Zachodnie

Unia Europejska
Europejskie Fundusze Strukturalne i Inwestycyjne



Zespół Parków Krajobrazowych
Województwa Zachodniopomorskiego

Podsumowanie dotychczasowego rozpoznania obszaru



Położenie na terenie gmin

Barlinecki Park Krajobrazowy
terenie gmin: Barlinek (10 658,90 ha), Nowogródek Pomorski (561,34 ha) w powiecie myśliborskim, Pelczyce (474,05 ha) w powiecie choszczeńskim w województwie zachodniopomorskim.



Fundusze Europejskie
Program Regionalny



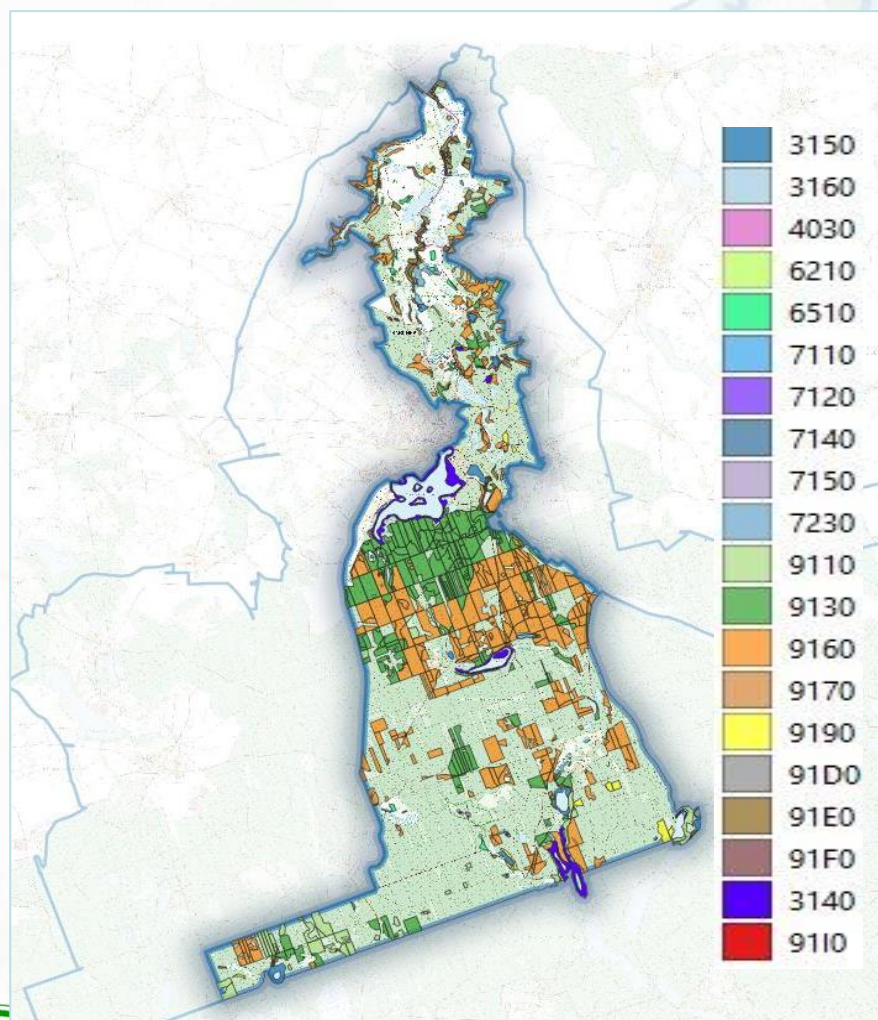
Pomorze Zachodnie

Unia Europejska
Europejskie Fundusze Strukturalne i Inwestycyjne



Podsumowanie rozpoznania obszaru

Siedliska przyrodnicze

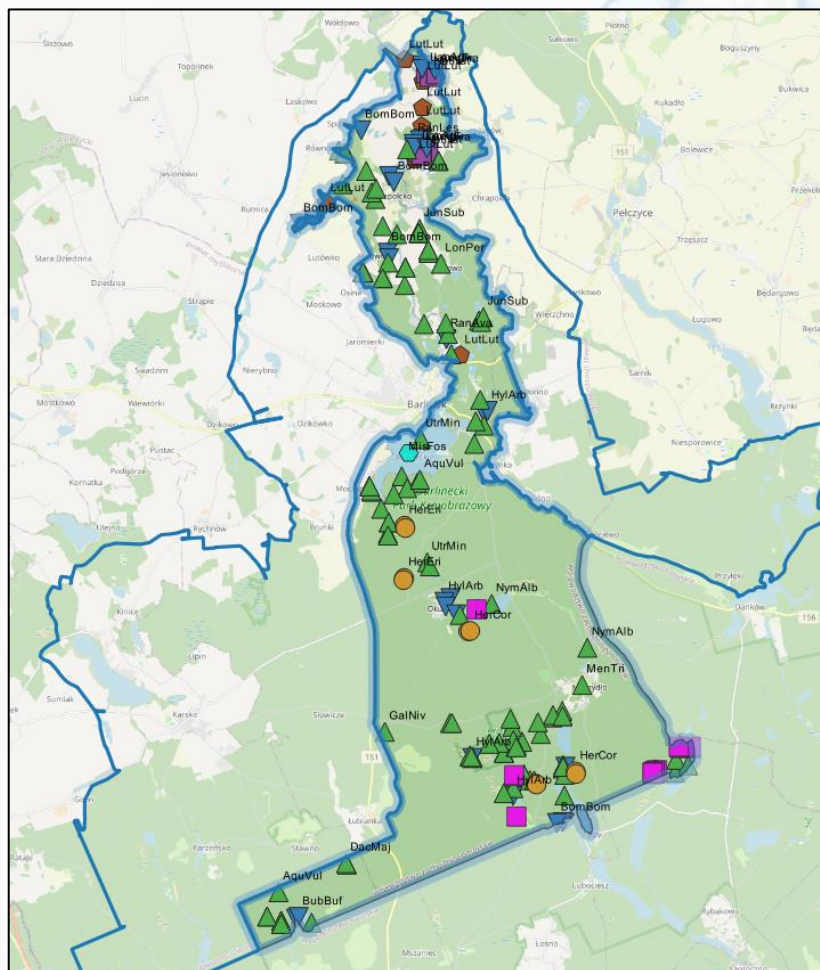


3140	Twardowodne oligo- i mztroficzne zbiorniki wodne z podwodnymi łakami ramienic <i>Charetea</i>	155,56
3150	Starorzecza i naturalne eutroficzne zbiorniki wodne ze zbiorowiskami z <i>Nympheion</i> , <i>Potamion</i>	54,10
3160	Naturalne dystroficzne zbiorniki wodne	0,61
6210	Murawy kserotermiczne	1,49
6510	Niżowe i górskie łąki świeże użytkowane ekstensywnie	30,93
7110	Torfowiska wysokie z roślinnością torfotwórczą (żywe)	4,60
7120	Torfowiska wysokie zdegradowane, lecz zdolne do naturalnej i stymulowanej regeneracji	0,33
7140	Torfowiska przejściowe i trzęsawiska (przeważnie z roślinnością z <i>Scheuchzeria-Caricetea</i>)	3,48
7150	Obniżenia na podłożu torfowym z roślinnością ze związku <i>Rhynchosporion</i>	1,49
7210	Torfowiska nakredowe	2,08
7230	Górskie i nizinne torfowiska zasadowe o charakterze młak, turzycowisk i mechowisk.	30,38
9110	Kwaśne buczyny	212,13
9130	Żyzne buczyny	1057,94
9160	Grąd subatlantycki	1863,67
9170	Grąd środkowoeuropejski i subkontynentalny	41,26
9190	Kwaśne dąbrowy	42,31
91D0	Bory i lasy bagienne	3,11
91E0	Łęgi wierzbowe, topolowe, olszowe i jesionowe (i olsy źródliskowe)	133,28
91F0	Łęgowe lasy dębowo-wiązowo-jesionowe	19,54
9110	Ciepielubne dąbrowy	1,30
Suma końcowa		3659,59



Podsumowanie rozpoznania obszaru

Gatunki rzadkie i chronione: Flora



Podczas prac potwierdzono występowanie znacznej części gatunków chronionych i rzadkich, w żadnym nie stwierdzono zaniku lub zniszczenia siedlisk pozwalających na jednoznaczne uznanie gatunku za wymarły lokalnie, choć w kilku przypadkach mimo poszukiwań nie potwierdzono populacji (np. sasanki łąkowej *Pulsatilla pratensis*, dziewięciornik błotny *Parnassia palustris*, kukułka szerokolistna *Dactylorhiza majalis* czy nasięźrał pospolity *Ophioglossum vulgatum*). Z wykazu gatunków znanych z nielicznych stanowisk, bardzo rzadkich i uznawanych za najbardziej tu zagrożone potwierdzono zachowane populacje takich gatunków jak: **pełnik europejski *Trollius europaeus*, goździk pyszny *Dianthus superbus*, pływacz średni *Utricularia intermedia*, przygiętka biała *Rhynchospora alba* i modrzewnica pospolita *Andromeda polifolia*** (w obu ostatnich wypadkach na większej liczbie stanowisk, niż dotąd podawanej). Z gatunków uznanych tu już za wymarłe odnaleziono ponownie **śmiałkę goździkową *Aira caryophyllea***, a z nie podawanych dotąd - **welniankę szerokolistną *Eriophorum latifolium***.

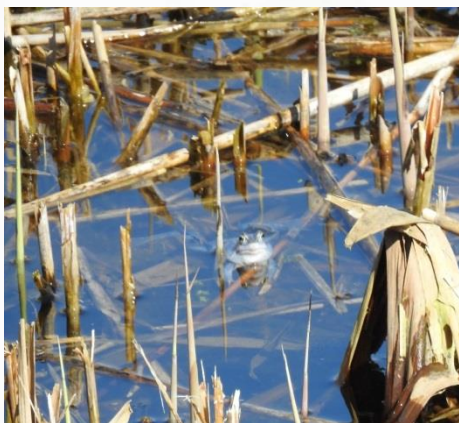
Podsumowanie rozpoznania obszaru

Gatunki rzadkie i chronione: Entomofauna

Nazwa polska	Nazwa łacińska	Status ochronny oraz uwagi	Wymagania siedliskowe
Czerwończyk nieparek	<i>Lycaena dispar</i>	CK/LR, CL/LC, OG/OŚ, DS/II/IV, stwierdzony tylko na jednym stanowisku	Mezofil związany z terenami otwartymi/higrofil – gatunek związany z podmokłymi łąkami i torfowiskami
Szklarnik leśny	<i>Cordulegaster boltonii</i>	OG/OCZ, CK/VU/ Rzadki w BPK. Występuje nad rzeką Płonia	Mniejsze rzeki, strumienie
Zalotka większa	<i>Leucorrhinia pectoralis</i>	OG/OŚ, DS II/IV	Obszary torfowiskowe, leśne jeziorka, bagna
Zalotka białoczarna	<i>Leucorrhinia albifrons</i>	OG/OŚ Rzadka w BPK.	Płytkie śródleśne zbiorniki wodne
Zalotka spłaszczona	<i>Leucorrhinia caudalis</i>	OG/OŚ Rzadka w BPK.	Płytkie śródleśne zbiorniki wodne
Ciołek matowy	<i>Dorcus parallelipipedus</i>	CL/VU Nie jest bardzo pospolity, ale spotykany na terenie całego BPK	Lasy, parki, aleje
Pachnica dębowa	<i>Osmoderma eremita</i>	OG/OŚ, CK/VU, CL/VU – gatunek wykazywany w Leśnictwie Moczydło w latach 2014-2017 (informacja ustna Marcin Kaczmarek), niepotwierdzony w trakcie inwentaryzacji	Lasy ze starymi, dziuplastymi drzewami liściastymi, oraz aleje, parki, cmentarze i wolno stojące stare drzewa



Podsumowanie rozpoznania obszaru



Gatunki rzadkie i chronione: Płazy

Ropucha szara: gatunek powszechnie występujący w różnego typu zbiornikach. Stwierdzony na 18 stanowiskach, przede wszystkim na stawach rybnych i śródleśnych jeziorkach

Ropucha zielona: stwierdzona w 14 lokalizacjach na 7 stanowiskach. Stanowiska gatunku znajdowały się przede wszystkim w południowej części obszaru, na zbiornikach i terenach podmokłych zależnych od rzeki Santocznej.

Ropucha paskówka: informacje o tym gatunku pochodzą tylko z jednej lokalizacji

Żaba trawna: godujące samce zarejestrowano tylko na 2 stanowiskach, z czego jedno stanowisko liczyło około 10-15 osobników

Żaba moczarowa: gatunek znacznie liczniejszy i bardziej rozpowszechniony od żaby trawnej, występuje przede wszystkim na stawach w północnej części obszaru. Odnotowany na 9 stanowiskach.

Rzeczotka drzewna: notowana na 11 stanowiskach, prawie wyłącznie w południowej części obszaru, w zbiornikach w dolinie Santocznej.

Kumak nizinny: odnaleziony na 11 stanowiskach, jedynie na zbiornikach na północ i wschód od Barlinka.

Traszka zwyczajna: występowanie tego gatunku potwierdzono tylko w jednej lokalizacji

Traszka grzebieniasta: z wcześniejszych informacji wynikało, że gatunek występuje jedynie na użytku ekologicznym. Próby odłowu larw w lipcu nie potwierdziły jego występowania w tej lokalizacji. Gatunek wykryto jednak wówczas na dwóch innych stanowiskach

Podsumowanie rozpoznania obszaru

Gatunki rzadkie i chronione: Gady



Gniewosz plamisty: w granicach BPK znane jest jedno stanowisko tego gatunku (na potrzeby oceny stanu ochrony podzielone na dwa mniejsze). Związany ze środowiskiem antropogenicznym. Wielokrotnie znajdowany przez mieszkańców miejscowości podczas remontów i rozbiórek budynków, zwłaszcza przy budynkach stojących. Początkowo zabijany.

Zaskroniec zwyczajny: gatunek związany ze zbiornikami wodnymi. Stwierdzany w pobliżu jezior, stawów, w podmokłych dolinach rzek.

Padalec zwyczajny: uchodzi za gatunek dość pospolity na obszarze Parku, stwierdzany w miejscach suchych, nasłonecznionych, półotwartych, w lasach, ale też w sąsiedztwie zbiorników wodnych.

Podsumowanie rozpoznania obszaru

Ptaki migrujące i zimujące (14 gatunków) , lęgowe (101 gatunków) , Ptaki objęte ochroną strefową



- **Bielik**
BPK funkcjonują obecnie 4 strefy ochrony wokół gniazd tego gatunku. gniazda/rewiry lęgowe, w 2021 r. żadne z gniazd nie było zajęte przez ptaki
- **Rybołów**
Co najmniej od 2018 r. corocznie w BPK gniazdują i wyprowadzają pisklęta 2 pary rybołowa. W 2021 r. odnotowano obecność trzeciej pary. Lokalna populacja jest więc bardzo istotna dla przetrwania krajowej populacji gatunku. Jedno gniazdo nie jest objęte ochroną strefową.
- **Sokół wędrowny**
Na obszarze BPK znane są 4 gniazda tego gatunku, z czego 3 były zajęte w 2021 roku. Wokół dwóch gniazd wyznaczone i zatwierdzone są strefy ochrony całorocznej i okresowej.
- **Orlik krzykliwy**
W obszarze znajduje się jedna strefa ochrony wokół gniazda. W 2021 roku obserwowano gatunek wiosną oraz w sierpniu, ale są to ptaki nie lęgowe - migrujące lub młodociane.
- **Kania czarna**
Brak zatwierdzonych stref ochronnych wokół gniazd tego gatunku. W BPK obserwowane są jedynie pojedyncze ptaki.
- **Kania ruda**
Gatunek najprawdopodobniej gniazduje w BPK, brak jest jednak informacji o lokalizacji gniazd. Nie funkcjonują strefy ochronne wokół gniazd tego gatunku.
- **Puchacz**
Na obszarze BPK od około 20 lat znane jest jedno stanowisko, w którym znajduje się platforma lęgowa. W latach 2018-2020 para wyprowadzała corocznie jedno młode. W 2021 r. ptaki były obecne w rewirze, prawdopodobnie jednak gniazdowały na ziemi.

Podsumowanie rozpoznania obszaru

Gatunki rzadkie i chronione: Ssaki (38 gatunków)



- **Wydra**

Gatunek występuje na całym obszarze BPK. Zasiedla zarówno główne ciekі przepływające przez park: jeziora jak i stawy rybne. Ślady obecności wydry stwierdzono na 16 z 18 kontrolowanych odcinków cieków i zbiorników.

- **Bóbr**

Ślady gatunku zlokalizowano zarówno na biegu rzek jak i nad jeziorami.

- **Wilk**

Stwierdzenie tropów zima i wiosną. Na podstawie pojedynczych obserwacji nie ma jednak podstaw do wnioskowania o zagęszczeniu populacji i liczbie grup rodzinnych zasiedlających teren.

Podsumowanie rozpoznania obszaru

Gatunki rzadkie i chronione: Nietoperze(8 gatunków)



- Nocek duży - *Myotis myotis* (Borkhausen, 1797)
- Nocek wąsatek - *Myotis mystacinus* (Kuhl, 1817)
- Nocek Brandta - *Myotis brandtii* (Eversmann, 1845)
- Nocek rudy - *Myotis daubentonii* (Kuhl, 1817)
- Mroczek późny - *Eptesicus serotinus* (Schreber, 1774)
- Karlik malutki - *Pipistrellus pipistrellus* (Schreber, 1774)
- Karlik drobny - *Pipistrellus pygmaeus* (Leach, 1825)
- Borowiec wielki - *Nyctalus noctula* (Schreber, 1774)
- Gacek brunatny - *Plecotus auritus* (Linnaeus, 1758)
- Mopek zachodni - *Barbastella barbastellus* (Schreber, 1774)

W aktualnych granicach Parku nie znaleziono żadnego zimowiska nietoperzy

Stwierdzono **3** kolonie rozrodcze nocka dużego



Fundusze Europejskie
Program Regionalny

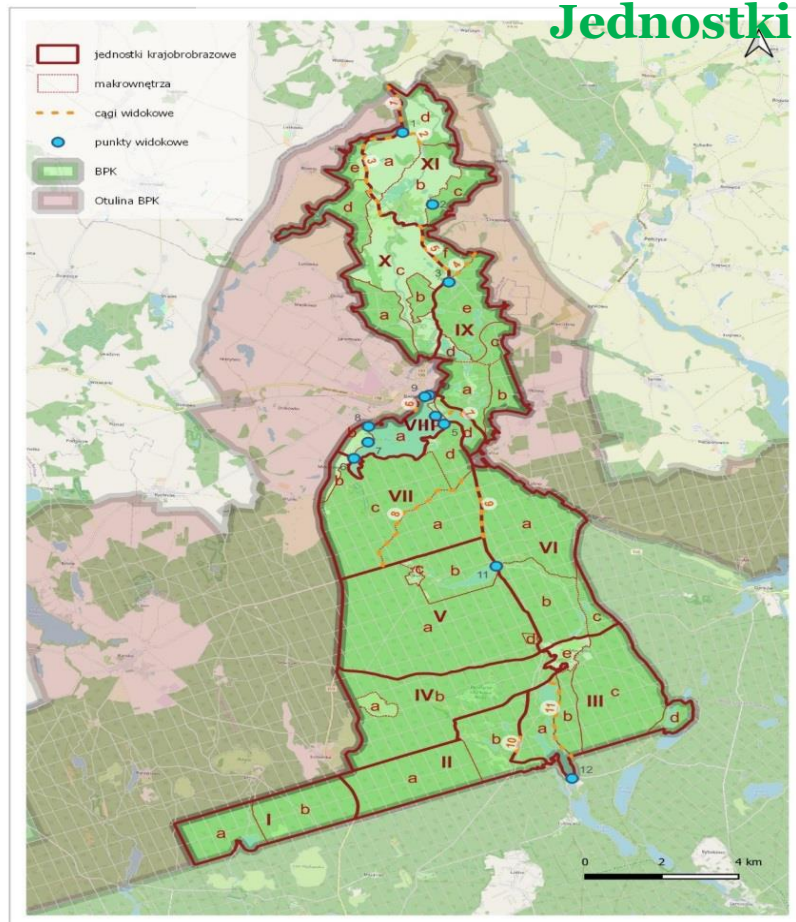


Unia Europejska
Europejskie Fundusze
Strukturalne i Inwestycyjne



Podsumowanie dotychczasowego rozpoznania obszaru

Inwentaryzacja zasobów krajobrazowych. Jednostki i wnętrza krajobrazowe



Podział terenu na jednostki krajobrazowe został oparty na metodzie wnętrz (metoda JARK-WAK) prof. Janusza Bogdanowskiego. Podstawą wyróżnienia jednostek krajobrazowych była szczegółowa analiza rzeźby terenu na podstawie map topograficznych dostępnych w geoportalu (<https://polska.geoportal2.pl/map/www/mapa.php?mapa=polska>) rozpoznano formy rzeźby terenu oraz przeprowadzono analizę hipsometryczną.

Podsumowanie dotychczasowego rozpoznania obszaru

Ciągi widokowe (11 szt.)

Najcenniejsze widokowo fragmenty szlaków turystycznych i dróg przebiegających przez obszar Parku



Ciąg widokowy nr 3 - widok z niebieskiego szlaku turystycznego (odcinek Niepołtcko-Laskówko)



Fundusze Europejskie
Program Regionalny



Pomorce
Zachodnie

Unia Europejska
Europejskie Fundusze
Strukturalne i Inwestycyjne



Podsumowanie dotychczasowego rozpoznania obszaru

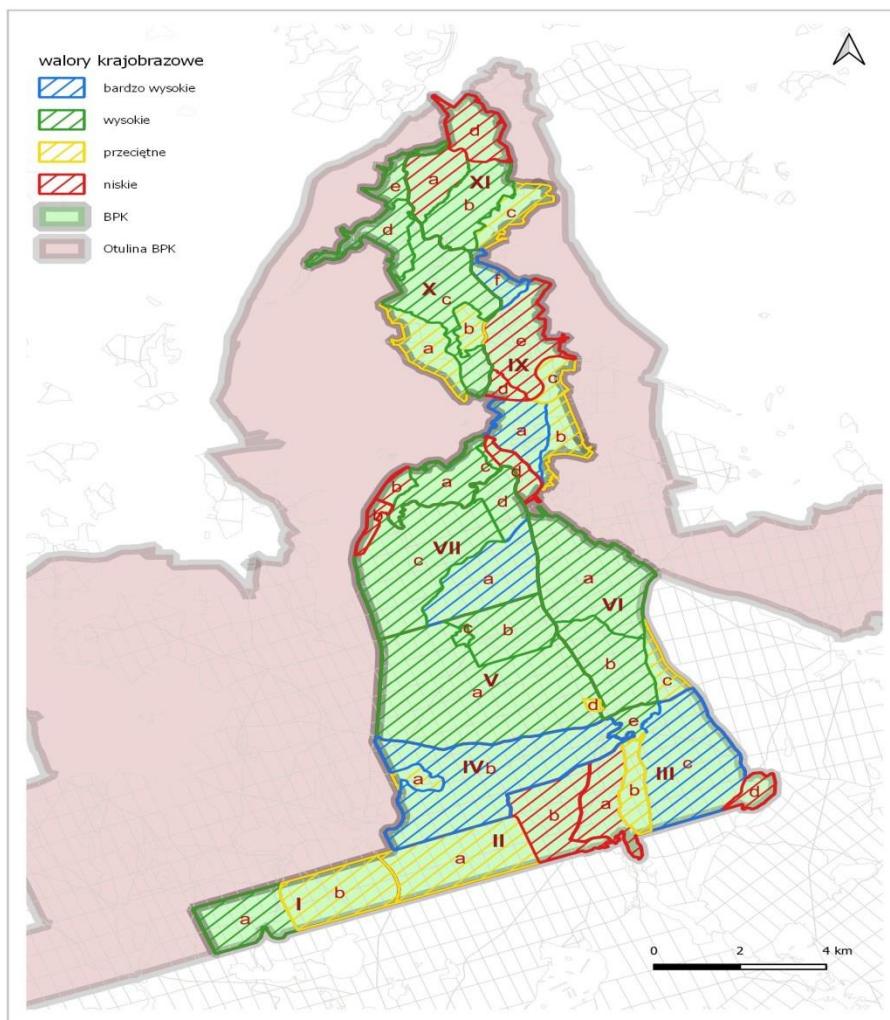
Punkty widokowe (12 szt.)

Najcenniejsze widokowo miejsca z obszaru Parku



Punkt widokowy nr 5 – widok na Jezioro Barlineckie

Podsumowanie dotychczasowego rozpoznania obszaru



Ocena zasobów krajobrazowych

Wyróżniono wnętrza krajobrazowe o:

- **niskich walorach krajobrazowych** - jednostki, w zasięgu których nie ma obiektów chronionych, szczególnie cennych przyrodniczo i kulturowo, występują procesy destrukcji krajobrazu, wyrażone nagromadzeniem zagrożeń krajobrazowych;
- **przeciętnych walorach krajobrazowych** - jednostki, w obrębie, których nie występują obiekty szczególnie cenne przyrodniczo lub kulturowo, chronione prawem, ale przy tym nie ma również obiektów dysharmonijnych lub zagrażających walorom fizjonomicznym;
- **wysokich walorach krajobrazowych** - jednostki, w których występują obiekty szczególnie cenne przyrodniczo lub kulturowo, jednocześnie pojawiają się zagrożenia dla krajobrazu;
- **bardzo wysokich walorach krajobrazowych** - jednostki, w których występują obiekty szczególnie cenne przyrodniczo lub kulturowo, jednocześnie nie stwierdzono zagrożeń dla krajobrazu, dla jego wartości fizjonomicznej.

Etap III

- 1) Opracowanie koncepcji ochrony zasobów, tworów i składników przyrody oraz wartości kulturowych, a także eliminacji lub ograniczania istniejących i potencjalnych zagrożeń wewnętrznych i zewnętrznych**
- 2) Wskazanie działań ochronnych dla parku krajobrazowego, wynikających z opracowanej koncepcji ochrony przyrody, z podaniem ich rodzaju, zakresu i lokalizacji,**
- 3) Opracowanie wyników audytu krajobrazowego, o którym mowa w art. 38a ustawy z dnia 27 marca 2003 r. o planowaniu i zagospodarowaniu przestrzennym**
- 4) Weryfikację obowiązujących zakazów na terenie parku wynikających z aktualnych uchwał sejmiku województwa zachodniopomorskiego, uwzględniając opracowaną koncepcję ochrony, a w szczególności wyznaczenie na obszarze parku stref obowiązujących zakazów oraz odstępstw,**
- 5) Określenie zaleceń dla otuliny parku krajobrazowego, jeśli będzie to niezbędne dla zachowania walorów przyrodniczych parku krajobrazowego, wynikających z opracowanej koncepcji ochrony przyrody,**
- 6) Projekt korekty granicy parku krajobrazowego i otuliny wraz z uzasadnieniem, jeśli zmiana ta będzie zasadna i będzie wynikać z opracowanej koncepcji ochrony przyrody parku;**



Fundusze Europejskie
Program Regionalny



Pomorze Zachodnie

Unia Europejska
Europejskie Fundusze Strukturalne i Inwestycyjne



Zespół Parków Krajobrazowych
Województwa Zachodniopomorskiego

Etap III

1) Opracowanie koncepcji ochrony.

a) Określenie strategicznych celów ochrony parku krajobrazowego, w tym celów ochrony przyrody oraz przyrodniczych oraz społecznych i gospodarczych uwarunkowań ich realizacji,

1. cel strategiczny: Zachowanie walorów przyrodniczych, krajobrazowych i kulturowych

Cele szczegółowe (operacyjne) to:

- 1.1. Utrzymanie zróżnicowanego krajobrazu rolniczego w mozaice ekosystemów półnaturalnych, w szczególności z zachowanymi enklawami leśnymi i torfowiskowymi oraz bogatymi florystycznie półnaturalnymi łąkami i murawami.
- 1.2. Utrzymanie zróżnicowanego krajobrazu leśnego w kompleksie Puszczy Barlineckiej wraz z urozmaicającymi go i odgrywającymi istotną rolę biocenotyczną i mikroklimatyczną enklawami nieleśnymi – kompleksami muraw, łąk, mokradł i jezior.
- 1.3. Zachowanie ekosystemów leśnych, głównie grądów, buczyn, dąbrów i łągów, zachowanie dużych kompleksów leśnych z możliwie dużymi płatami starych drzewostanów wraz z całym bogactwem występujących w nich gatunków grzybów, roślin i zwierząt, w tym zwłaszcza chronionych, rzadkich, ginących i zagrożonych;
- 1.4. Utrzymanie stabilnej powierzchni siedlisk przyrodniczych na dotychczasowym poziomie w niepogorszonym stanie.
- 1.5. Utrzymanie zasobów rodzimej flory, ze szczególnym uwzględnieniem gatunków zagrożonych w skali ponadlokalnej.
- 1.6. Utrzymanie swoistości miejscowego środowiska naturalnego, wolnego od inwazyjnych gatunków obcych.
- 1.7. Zachowanie ekosystemów mokradłowych wraz z ich niepogorszonymi funkcjami retencyjnymi i biocenotycznymi.
- 1.8. Zachowanie w stanie niepogorszonym nizinnej rzeki Płoni oraz Santocznej wraz z powiązаныmi z nimi jeziorami.
- 1.9. Zachowanie różnorodności gatunkowej zwierząt, szczególnie chronionych, rzadkich, ginących, zagrożonych i innych cennych gatunków zidentyfikowanych na terenie Parku oraz naturalnych siedlisk ich występowania.
- 1.10. Przywracanie lub zwiększenie dostępności siedlisk dla rzadkich, ginących, zagrożonych i innych cennych gatunków zwierząt.
- 1.11. Utrzymanie wysokiej różnorodności krajobrazu z dużym udziałem ekotonów, warunkującej bogactwo i różnorodność gatunkową fauny.



Fundusze Europejskie
Program Regionalny



Pomorze Zachodnie

Unia Europejska
Europejskie Fundusze Strukturalne i Inwestycyjne



Etap III

1) Opracowanie koncepcji ochrony.

a) Określenie strategicznych celów ochrony parku krajobrazowego, w tym celów ochrony przyrody oraz przyrodniczych oraz społecznych i gospodarczych uwarunkowań ich realizacji,

1. cel strategiczny: Zachowanie walorów przyrodniczych, krajobrazowych i kulturowych

Cele szczegółowe (operacyjne) to:

1.12. Kontrola liczebności gatunków obcego pochodzenia, w szczególności gatunków inwazyjnych, mogących stanowić zagrożenie dla rodzimej fauny.

1.13. Utrzymanie najcenniejszych pod względem przyrodniczym środowisk przekształconych w wyniku działalności człowieka.

1.14. Ochrona ostoi fauny poprzez ograniczanie aktywności turystycznej i innych form użytkowania na obszarach szczególnie cennych pod względem przyrodniczym.

1.15. Zachowanie jarów i wąwozów ze skałami osadowymi, w szczególności: skałami wapiennymi, zlepieńcami, piaskowcami, i głazami narzutowymi;

1.16. Zachowanie historycznych obiektów i form tradycyjnego budownictwa szkieletowego, obiektów związanych z dawnym młynarstwem,

1.17. Poprawa dostępności obiektów kulturowo cennych

1.18. Zachowanie i odtworzenie historycznych założeń parkowych, cmentarzy, w szczególności kamieni pamiątkowych i nagrobków oraz alei

1.19. Utrzymanie i eksponowanie otwarc krajobrazowych, punktów widokowych, miejsc ekspozycji wartościowych krajobrazów kulturowych i przyrodniczych.

1.20. Kształtowanie przyjaznych postaw wobec przyrody, w tym poprzez promocję i prowadzenie działalności dydaktycznej,

1.21. Rozpowszechnianie informacji o najbardziej interesujących obiektach przyrodniczych i kulturowych w zakresie, w którym nie stanowi to zagrożenia dla stanu ich zachowania,

1.22. Włączanie lokalnej społeczności w działania na rzecz ochrony walorów przyrodniczych, krajobrazowych i kulturowych.



Fundusze Europejskie
Program Regionalny



Pomorze Zachodnie

Unia Europejska
Europejskie Fundusze Strukturalne i Inwestycyjne



Etap III

1) Opracowanie koncepcji ochrony.

a) Określenie strategicznych celów ochrony parku krajobrazowego, w tym celów ochrony przyrody oraz przyrodniczych oraz społecznych i gospodarczych uwarunkowań ich realizacji,

2 cel strategiczny: Wzmacnianie powiązań przyrodniczych

Cele szczegółowe:

2.1. Zachowanie sieci powiązań ekologicznych (korytarzy), w szczególności niedopuszczanie do powstawania nowych barier ekologicznych i minimalizację oddziaływań istniejących barier oraz zachowywanie zróżnicowania siedlisk i ekosystemów, ze szczególnym uwzględnieniem płątów tworzących rozproszoną sieć lub pasma powiązań ekologicznych.

2.2. Zachowanie powiązań ekologicznych z obszarami węzłowymi, w szczególności poddanymi ochronie, poza granicami Parku



Fundusze Europejskie
Program Regionalny



Pomorze Zachodnie

Unia Europejska
Europejskie Fundusze Strukturalne i Inwestycyjne



Zespół Parków Krajobrazowych
Województwa Zachodniopomorskiego

Etap III

1) Opracowanie koncepcji ochrony.

a) Określenie strategicznych celów ochrony parku krajobrazowego, w tym celów ochrony przyrody oraz przyrodniczych oraz społecznych i gospodarczych uwarunkowań ich realizacji,

3. cel strategiczny: Przeciwdziałanie niekorzystnym zmianom klimatycznym

Cele szczegółowe :

3.1. Minimalizacja i adaptacja do skutków zmian klimatu, w szczególności w zakresie:

- a) ochrony zasobów wodnych ekosystemów mokradłowych od wód zależnych, zagrożonych nadmiernym parowaniem i transpiracją, długotrwałymi okresami susz i podwyższonych temperatur oraz zmianą struktury opadów,
- b) utrzymywania funkcji ekosystemowych lasów w związku z nasilaniem się presji selekcyjnej na gatunki lasotwórcze gorzej znoszące zmiany klimatu i padające ofiarą nowych lub wzmacniających swoją presję patogenów.

3.2. Utrzymanie istniejących nieużytkowanych i użytkowanych stawów rybnych, pod warunkiem prowadzenia ekstensywnej gospodarki rybackiej uwzględniającej wartości przyrodnicze zbiorników i ich najbliższego otoczenia oraz ograniczania ich negatywnego wpływu na środowisko przyrodnicze

3.3. Wzmacnianie udziału gatunków rodzimych drzew i krzewów, zgodnych z siedliskami potencjalnymi i rezygnowanie z gatunków niewłaściwych dla siedlisk i wrażliwych na skutki zmian klimatycznych

3.3. Utrzymanie potencjału retencyjnego obszaru Parku, przeciwdziałanie utracie wody, w tym spowolnienie procesu nadmiernego parowania i transpiracji zbiorników i cieków wodnych, m.in. poprzez odpowiednie kształtowanie roślinności w bezpośrednim ich sąsiedztwie

3.4. Edukacja ekologiczna w zakresie przyczyn i skutków zmian klimatycznych



Fundusze Europejskie
Program Regionalny



Unia Europejska
Europejskie Fundusze
Strukturalne i Inwestycyjne



Etap III

1) Opracowanie koncepcji ochrony.

- b) Zakres prac związanych z ochroną przyrody i kształtowaniem krajobrazu, w tym priorytety tych prac, niezbędne do realizacji celów parku krajobrazowego**

Krajobraz, walory widokowe i dziedzictwo kulturowe

Działania priorytetowe:

- **zachowanie drzewostanów bukowych nad Jeziorem Barlineckim jest działaniem priorytetowym**
- **potrzeba ochrony krajobrazu o leśno - jeziornej kompozycji**
- **ochronę zbiorowisk nieleśnych**
- **ratowanie pozostałości dziedzictwa kulturowego**

Działania pozapriorytetowe:

- Działania związane z inicjowaniem odpowiednich zapisów w dokumentach planistycznych
- Prace związane z ochroną alei przydrożnych
- Działania związane z realizacją zróżnicowanych świadczeń ekosystemowych lasu.
- Działania związane z zachowaniem istniejących, unikalnych w skali regionu form rzeźby terenu
- Prace na rzecz ujednoczenia wzorca obiektów małej architektury, tablic edukacyjnych, znaków graficznych, itp.,
- Działania edukacyjne podejmowane przez Park
- Działania związane z udostępnieniem i zachowaniem walorów krajobrazowych Parku



Fundusze Europejskie
Program Regionalny



Pomorze Zachodnie

Unia Europejska
Europejskie Fundusze Strukturalne i Inwestycyjne



Zespół Parków Krajobrazowych
Województwa Zachodniopomorskiego

Etap III

1) Opracowanie koncepcji ochrony.

b) Zakres prac związanych z ochroną przyrody i kształtowaniem krajobrazu, w tym priorytety tych prac, niezbędne do realizacji celów parku krajobrazowego

Ochrona przyrody

- Gromadzenie dokumentacji dotyczącej tworów i składników przyrody żywej
- Prowadzenie stale aktualizowanych rejestrów oraz wymiany informacji o nowo odkrywanych stanowiskach roślin, zwierząt oraz siedlisk przyrodniczych podlegających ochronie.
- Podejmowanie i inicjowanie działań związanych z obejmowaniem ochroną tworów i składników przyrody żywej i nieżywej
- Inwentaryzacja oraz monitorowanie gatunków inwazyjnych i problematycznych gatunków geograficznie obcych
- Współpraca i wspieranie urzędów gmin w zabieganiu o środki na zwalczanie gatunków inwazyjnych
- Zapobieganie introdukcji gatunków inwazyjnych
- Zwalczanie gatunków roślin inwazyjnych we współpracy z gminami, nadleśnictwa i przy udziale społeczeństwa
- Identyfikowanie istniejących i potencjalnych zagrożeń wewnętrznych i zewnętrznych parku krajobrazowego
- Inicjowanie badań naukowych i współpraca z ośrodkami akademickimi.
- Informowanie o przepisach o ochronie przyrody
- Prowadzenie akcji informacyjno-edukacyjnych o zagrożeniu ze strony obcych gatunków inwazyjnych
- Propagowanie i promowanie poprzez akcje informacyjne ekstensywnego rolnictwa oraz Kodeksu dobrych praktyk rolniczych



Fundusze Europejskie
Program Regionalny



Pomorze Zachodnie

Unia Europejska
Europejskie Fundusze Strukturalne i Inwestycyjne

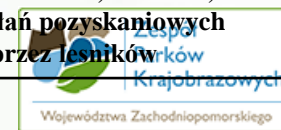


Etap III

1) Opracowanie koncepcji ochrony.

c) Zaplanowanie zasad monitoringu skuteczności ochrony zasobów krajobrazowych i walorów kulturowych

Lp.	Przedmiot monitoringu	Miejsce monitoringu	Opis zasad monitoringu
1	Zmiany fizjonomiczne terenu w zasięgu wyznaczonych punktów widokowych	Wszystkie punkty widokowe wykazane w ramach inwentaryzacji terenu	Sporządzenie dokumentacji fotograficznej w miesiącach maj-czerwiec, co 2 lata
2	Zmiany fizjonomiczne terenu w zasięgu wyznaczonych ciągów widokowych	Wszystkie ciągi widokowe wykazane w ramach inwentaryzacji terenu	Sporządzenie dokumentacji fotograficznej w miesiącach maj-czerwiec, co 2 lata
3	Stan zabytkowej architektury	Budynki szachulcowe - domy mieszkalne w Żydowie, Niepołcku, dwór w Niepołcku	Sporządzenie dokumentacji fotograficznej w miesiącach maj-czerwiec, co roku
4	Stan zabytkowych obiektów małej architektury	Teren dawnych cmentarzy w Okuniach i Moczydle, Niepołcku	Sporządzenie dokumentacji fotograficznej w miesiącach maj-czerwiec, co 2 lata
5	Pozostałości po nieistniejących obiektach, ważnych dla tożsamości regionalnej	pomnik upamiętniający dwóch Niemieckich Żołnierzy, którzy zginęli w wyniku wypadku w 1904 r. (oddział 182 -a), miejsce dawnej karczmy - jedn. kraj. VII-d, dawny zakład garncarski z kominem, na którym widnieje data 1925 r., (jedn. kraj. IX -a)	Sporządzenie dokumentacji fotograficznej w miesiącach maj-czerwiec, co 2 lata
6	Układ kompozycyjny zieleni urządzonej	Park w Niepołcku, Laskówku, Żydowie oraz cmentarze w Okuniach i Moczydle	Sporządzenie dokumentacji fotograficznej w miesiącach maj-czerwiec, co 2 lata
7	Aleje przydrożne	Aleja z Barlinka do Żydowa, aleja wzdłuż ul. Sportowej w Barlinku	Sporządzenie dokumentacji fotograficznej w miesiącach maj-czerwiec, co 2 lata
8	Oryginalne drogi brukowane	Droga z Barlinka do Żydowa -Chrapowa oraz Laskówka, drogi na terenie leśnym w pld. części parku	Sporządzenie dokumentacji fotograficznej w miesiącach maj-czerwiec, co 2 lata
9	Przyroda nieożywiona stanowiąca świadectwo przeszłości geologicznej regionu	Wąwozy i jary w sąsiedztwie Żydowa, Chrapowa, Wilczej Góry oraz na pld. od jeziora Barlineckiego	Sporządzenie dokumentacji fotograficznej w miesiącach maj-czerwiec, co 2 lata, monitoring działań pozyskaniowych prowadzonych przez leśników



Etap III**1) Opracowanie koncepcji ochrony.****c) Zaplanowanie zasad monitoringu skuteczności ochrony elementów zagospodarowania przestrzennego**

Lp.	Przedmiot monitoringu	Miejsce monitoringu	Opis zasad monitoringu
1	Obiekty turystyczne udostępniających cenne obiekty przyrody i dziedzictwa kulturowego	Wszystkie szlaki turystyczne zgodnie z mapą ich przebiegu	Sporządzenie dokumentacji fotograficznej (nawierzchnia, oznakowanie, urządzenia komunikacyjne) co dwa lata, w miesiącach maj-czerwiec
2	Węzły turystyczne (stan zaśmiecenia terenu, przedepy, zgodność sposobu użytkowania obiektów z ich przeznaczeniem)	Skrzyżowania szlaków z infrastrukturą wypoczynkową zgodnie z mapą ich lokalizacji	Sporządzenie dokumentacji fotograficznej raz do roku
3	Stan urządzeń rekreacyjnego wyposażenia terenu	Wszystkie wiaty rekreacyjne, pomosty widokowe tablice edukacyjne, kosze na śmieci, ławki. Lokalizacja obiektów określona została w ramach specyfikacji jednostek krajobrazowych	Ocena ergonomiczna urządzeń raz do roku wraz ze sporządzeniem dokumentacji fotograficznej
4	Stan sanitarny terenu w zasięgu stanowisk wędkarskich	Brzegi jezior, stawów hodowlanych udostępnionych do amatorskiego połowu ryb	Sporządzenie dokumentacji fotograficznej po sezonie wakacyjnym
5	Nośniki reklamowe i tablice informacyjne niezwiązane z ochroną przyrody, bezpieczeństwem publicznym, edukacją ekologiczną- monitoring rozwoju	Cały park, w szczególności Barlinek oraz wsie zlokalizowane na terenie parku	Sporządzenie dokumentacji fotograficznej raz do roku
6	Działania budowlane w zasięgu obiektów cennych kulturowo	Cały park, obiekty cenne kulturowo	Sporządzenie dokumentacji fotograficznej po zakończeniu inwestycji budowlanych



Etap III**1) Opracowanie koncepcji ochrony.****c) Zaplanowanie zasad monitoringu skuteczności ochrony elementów przyrodniczych**

Lp.	Przedmiot monitoringu	Miejsce monitoringu	Opis zasad monitoringu
1.	Wszystkie typy siedlisk przyrodniczych	Na wszystkich stanowiskach dla których wykonane zostały transekty i dokumentacja	Zgodnie z metodyką PMŚ
2.	Gatunki inwazyjne	Cały obszar Parku	W koordynacji z samorządami gminnymi i nadleśnictwami dokumentować i kontrolować rozmieszczenie gatunków inwazyjnych - zwłaszcza rdestowców, barszczu Sosnowskiego i Mantegazziego, niecierpka gruczołowego (raz na dwa lata; w koordynacji z samorządami lokalnymi).
3.	Murawy kserotermiczne	Stanowiska z murawami kserotermicznymi	Kontrolować stan muraw kserotermicznych i napiaskowych, w przypadku nadmiernego zarastania drzewami i krzewami inicjować ich odsłanianie (wspólne z użytkownikami gruntów rolnych i nadleśnictwami).
4.	1188 Kumak nizinny <i>Bombina bombina</i>	Potencjalne stanowiska gatunku	Zgodnie z metodyką PMŚ
5.	1166 Traszka grzebieniasta <i>Triturus cristatus</i>	Potencjalne stanowiska gatunku	Zgodnie z metodyką PMŚ
6.	1355 Wydra <i>Lutra lutra</i>	Co najmniej kilka punktów monitoringowych - odcinków linii brzegowej cieków i większych zbiorników lub całe mniejsze zbiorniki wodne wytypowane przez wykonawcę prac	Zgodnie z metodyką PMŚ
		Co najmniej na wszystkich znanych stanowiskach	Kontynuacja rozpoznania występowania
7.	1337 Bóbr europejski <i>Castor fiber</i>	Co najmniej kilka punktów monitoringowych - odcinków linii brzegowej cieków i większych zbiorników lub całe mniejsze zbiorniki wodne) wytypowane przez wykonawcę prac	Zgodnie z metodyką PMŚ
		Co najmniej na wszystkich znanych stanowiskach	Kontynuacja rozpoznania występowania



Fundusze Europejskie
Program Regionalny



Pomorze Zachodnie

Unia Europejska
Europejskie Fundusze Strukturalne i Inwestycyjne



Etap III**1) Opracowanie koncepcji ochrony.****c) Zaplanowanie zasad monitoringu skuteczności ochrony elementów przyrodniczych**

Lp.	Przedmiot monitoringu	Miejsce monitoringu	Opis zasad monitoringu
8.	1324 Nocek duży <i>Myotis myotis</i>	Wszystkie stanowiska gatunku	Zgodnie z metodyką PMŚ
9.	Płazy - wszystkie gatunki	Co najmniej na wszystkich znanych stanowiskach	Kontynuacja rozpoznania występowania
10.	Gniewosz plamisty	Co najmniej na wszystkich znanych stanowiskach	Kontynuacja rozpoznania występowania
11.	A215 Puchacz <i>Bubo bubo</i> A094 Rybołów <i>Pandion haliaetus</i>	Cały obszar	Zgodnie z metodyką PMŚ
12.	A067 Gągoł <i>Bucephala clangula</i> A070 Nurogęś <i>Mergus merganser</i> A073 Kania czarna <i>Milvus migrans</i>	Cały obszar	Zgodnie z metodyką PMŚ
13.	A207 Siniak <i>Columba oenas</i> A236 Dzięcioł czarny <i>Dryocopus martius</i> A238 Dzięcioł średni <i>Dendrocopos medius</i>	Na powierzchniach monitoringowych siatka kwadratów o boku 2x2 km	Zgodnie z metodyką PMŚ



Fundusze Europejskie
Program Regionalny



Pomorze Zachodnie

Unia Europejska
Europejskie Fundusze Strukturalne i Inwestycyjne



Etap III**1) Opracowanie koncepcji ochrony.****c) Zaplanowanie zasad monitoringu skuteczności ochrony elementów przyrodniczych**

Lp.	Przedmiot monitoringu	Miejsce monitoringu	Opis zasad monitoringu
14.	A320 Mucholówka mała <i>Ficedula parva</i>	Na powierzchniach monitoringowych siatka kwadratów o boku 1x1 km (pow. 1 km ²)	Zgodnie z metodyką PMŚ
15.	Pliszka góraska, pluszcz	Co najmniej na wszystkich znanych stanowiskach	Kontynuacja rozpoznania występowania
16.	Czapla siwa	Co najmniej na wszystkich znanych stanowiskach	Kontynuacja rozpoznania występowania
17.	Ptaki wodno-błotne, co najmniej następujące gatunki: gęgawa, gągoł, bąk, błotniak stawowy	Co najmniej na wszystkich znanych stanowiskach	Kontynuacja rozpoznania występowania
18.	Wydra	Co najmniej na wszystkich znanych stanowiskach	Kontynuacja rozpoznania występowania
19.	Wilk	Co najmniej na wszystkich znanych stanowiskach	Kontynuacja rozpoznania występowania
20.	Nietoperze – wszystkie gatunki	Co najmniej na wszystkich znanych stanowiskach	Kontynuacja rozpoznania występowania



Fundusze Europejskie
Program Regionalny



Pomorze Zachodnie

Unia Europejska
Europejskie Fundusze Strukturalne i Inwestycyjne



Etap III

1) Opracowanie koncepcji ochrony.

d.) Określenie zasad i kierunków prowadzenia gospodarki rolnej, leśnej i rybackiej oraz zagospodarowania przestrzennego, umożliwiających realizację celów Parku

Gospodarka rolna

- Utrzymanie rolniczego charakteru Doliny Płoni, przeciwdziałanie sukcesji;
- Przeciwdziałanie zalesianiu nieużytkowanych gruntów i gruntów użytkowanych rolniczo;
- Pielęgnacja zadrzewieni i zakrzewieni śródpolnych i promocja ich tworzenia wzdłuż dróg polnych i na miedzach wśród pól uprawnych;
- Porządkowanie, utrzymywanie i uzupełnianie zespołów zieleni
- W miarę możliwości, przy wykonywaniu nowych inwestycji związanych z zagospodarowaniem nowych terenów, dostosowanie elementów małej architektury terenów wiejskich: płotów, ogrodzeń, nawierzchni ciągów pieszych do lokalnej tradycji budowlanej;
- Dążenie do rozdrobnienia struktury agrarnej rolnictwa poprzez zostawianie miedz, ekotonów pomiędzy gruntami ornymi, a innymi gruntami i wodami w celu wzbogacenia różnorodności przyrodniczej, a w każdym razie przeciwdziałanie ich nadmiernej komasacji;
- Wspieranie ekstensywnych form użytkowania pól uprawnych, łąk i pastwisk, ochrony łąkowych siedlisk przyrodniczych oraz siedlisk cennych gatunków zwierząt;
- Przeciwdziałanie grodzeniu dużych arealów pól i łąk;
- Konieczność uwzględniania w nowopowstających obiektach budownictwa rolnego odniesień do tradycyjnej formy architektonicznej;
- Rewitalizacja zabytkowych folwarków (np. Żydowo), stworzenie parku dawnych maszyn i narzędzi rolniczych;
- Edukacja ekologiczna rolników, zarządców wód i dróg, również w zakresie obowiązującego na terenie Parku zakazu niszczenia śródpolnych zadrzewień i zakrzewień oraz zakazu niszczenia i uszkodzenia wszystkich gatunków flory, z wyjątkiem gatunków inwazyjnych;



Fundusze Europejskie
Program Regionalny



Unia Europejska
Europejskie Fundusze
Strukturalne i Inwestycyjne



Etap III

1) Opracowanie koncepcji ochrony.

d.) Określenie zasad i kierunków prowadzenia gospodarki rolnej, leśnej i rybackiej oraz zagospodarowania przestrzennego, umożliwiających realizację celów Parku

Gospodarka rolna

- Wdrażanie i upowszechnianie Kodeksu Dobrej Praktyki Rolniczej;
- Utrzymanie lub przywrócenie powierzchni i struktury trwałych użytków zielonych poprzez ekstensywnie użytkowanych kośnie i pastwiskowe (nie dopuszczanie do zamiany ich w grunty orne, zabudowę, zalesianie, czy intensyfikację upraw roślin pastewnych poprzez pełną uprawę z użyciem ubogich gatunkowo mieszanek traw i roślin motylkowych);
- Wspieranie i promowanie ekstensywnego użytkowania kośnego i pastwiskowego półnaturalnych łąk i muraw (w tym promocja i wsparcie w korzystaniu z programów rolno-środowiskowych);
- Niedopuszczanie do przekształcenia się terenów otwartych w zbiorowiska leśne poprzez ich odślanianie i prześwietlanie, poprzez ekstensywnie użytkowanie kośne lub usuwanie podrostu roślinności drzewiastej;
- Przywracanie rolniczych funkcji użytkowych gruntom, na których postęp sukcesji spowodował degradację, z pozostawieniem fragmentów wartościowych pod względem przyrodniczym (np. zbiorowiska łąkowe, murawowe i okrajkowe);
- Promocja i ochrona lokalnych, starych odmian drzew i krzewów owocowych;
- Utrzymywanie i rozwój zadrzewień tworzących śródpolne pasy zieleni średniej i wysokiej w szczególności z wykorzystaniem pasów drogowych w obrębie rozległych przestrzeni upraw;
- Pozostawianie starych i dziuplastych drzew w krajobrazie rolniczym, w tym ogławianych wierzb;
- Niedopuszczanie do zaburzania ciągłości istniejących korytarzy ekologicznych poprzez gradzenia uniemożliwiające migrację zwierząt.



Fundusze Europejskie
Program Regionalny



Pomorze Zachodnie

Unia Europejska
Europejskie Fundusze Strukturalne i Inwestycyjne



Etap III

1) Opracowanie koncepcji ochrony.

d.) Określenie zasad i kierunków prowadzenia gospodarki rolnej, leśnej i rybackiej oraz zagospodarowania przestrzennego, umożliwiających realizację celów Parku

Gospodarka leśna

- Wzbogacanie krajobrazu przez różnicowanie drzewostanów, zgodnie z warunkami naturalnymi, wzbogacanie ich struktury gatunkowej, wiekowej, warstwowej i przestrzennej;
- Realizowanie zadań w zakresie ochrony genotypów rodzimych gatunków drzew leśnych;
- Promowanie gatunków rodzimych;
- Dostosowywanie składu gatunkowego upraw do odpowiednich typów siedliskowych lasu;
- Przebudowa drzewostanów w kierunku zgodnym z typem siedliskowym i typem drzewostanu;
- Pozostawienie, pełniących ważne funkcje w ekosystemie leśnym, drzew biocenotycznych, drzew dziuplastych oraz cennych domieszek gatunków drzew i krzewów, w tym rodzimych drzew i krzewów (drzew owocowych, klonów, lipy drobnolistnej, topól rodzimych, jarzębów, drzewiastych form: głogów, czeremchy zwyczajnej, jałowca, trzmielin, szakłaka), przede wszystkim wzdłuż dróg i cieków wodnych. Wszystkie one zwiększają bioróżnorodność oraz podnoszą walory krajobrazowe;
- Pozostawienie w lesie biomasy (części stojących drzew martwych, połamanych, wykrotów, gałęzi, igliwia i kory), jako jednego z czynników bioróżnorodności, o ile nie jest to sprzeczne z zasadami ochrony lasu (zakaz palenia gałęzi na powierzchniach zrębowych), nie przyczynia się do eutrofizacji siedlisk w miejscach niepożądanych oraz nie zagraża zdrowiu i bezpieczeństwu ludzi;
- Wykorzystywanie w odnowieniach dolnych warstw drzewostanu - naloty, podrosty, także na siedliskach uboższych – jeśli przedstawiają dobrą jakość i są zgodne z założonymi celami hodowlanymi;
- W większych kompleksach drzewostanów w młodszych klasach wieku rozwieszanie budek lęgowych dla różnych grup i gatunków ptaków i skrzynek dla nietoperzy;
- Utrzymywanie jak największej powierzchni podmokłych siedlisk w lasach;



Fundusze Europejskie
Program Regionalny



Pomorze Zachodnie

Unia Europejska
Europejskie Fundusze Strukturalne i Inwestycyjne



Etap III

1) Opracowanie koncepcji ochrony.

d.) Określenie zasad i kierunków prowadzenia gospodarki rolnej, leśnej i rybackiej oraz zagospodarowania przestrzennego, umożliwiających realizację celów Parku

Gospodarka leśna

- Utrzymanie w lasach siedlisk roślin światłolubnych;
- Pozostawienie strefy buforowej przy brzegach jezior i większych zbiorników wodnych;
- Wyłączenie z użytkowania gospodarczego śródleśnych torfowisk mszarnych (siedliska przyrodnicze 7110, 7120 i 7140) oraz borów bagiennych (91D0).
- Stosowanie w pozyskaniu i transporcie drewna technologii przyjaznych środowisku leśnemu,
- Ograniczenie sadzenia w lasach gatunków obcych geograficznie, w tym także na poletkach łowieckich;
- Ograniczenie w miarę możliwości stosowania ciężkiego sprzętu na oryginalnych, brukowanych drogach, z uwagi na duży stopień istniejącego i potencjalnego ich zniszczenia;
- W wyborze rodzaju rębni, należy zwracać uwagę na unikatową formą rzeźby terenu, występowanie jarów i wąwozów.
- Minimalizowanie powierzchniowych prac pozyskaniowych w sąsiedztwie szlaków turystycznych, miejsc biwakowych, zbiorników wodnych i cieków wodnych;
- Utrzymywanie, w miarę możliwości, stosunkowo wysokiej ilości martwego drewna leżącego, które pełni ważną rolę siedliskotwórczą;
- Unikanie lokalizacji mygieł wzdłuż ciągów komunikacyjnych o funkcji turystyczno-rekreacyjnej (szlaki turystyczne i ścieżki edukacyjne);
- Prace remontowo-konserwacyjne na drogach leśnych powinny uwzględniać ochronę oryginalnych, brukowanych nawierzchni.
- W pracach związanych z konserwacją, remontem, budową bądź przebudową obiektów budowlanych takich jak budynki i obiekty małej architektury należy dążyć do odtworzenia oryginalnego wzorca regionalnego,
- Ujednolicenie wzorca urządzeń rekreacyjnego wyposażenia terenu.
- Unikanie grodu polan wypoczynkowych, miejsc biwakowania, parkingów i miejsc postoju żerdziami, drewnianymi płotami itp. Lepsze efekty z punktu widzenia krajobrazu uzyskać można stosując niską roślinność krzewiastą lub nawiązując teren



Etap III

1) Opracowanie koncepcji ochrony.

d.) Określenie zasad i kierunków prowadzenia gospodarki rolnej, leśnej i rybackiej oraz zagospodarowania przestrzennego, umożliwiających realizację celów Parku

Gospodarka rybacka

- **Edukacja społeczeństwa na temat zagrożeń jakie stwarzają śmieci, w tym śmieci prowędkarskie dla bezkręgowców i małych ssaków;**
- **Edukacja w zakresie zasad uprawiania wędkarstwa. W sąsiedztwie punktów połowu ryb należy podejmować działania (np. lokalizacja tablic informacyjnych, regulaminowo-porządkowych) na rzecz propagowania zrównoważonej gospodarki rybackiej, w tym zasad uprawiania wędkarstwa i ochrony zasobów ichtiofauny określonych w „Regulaminie amatorskiego połowu ryb na terenie działania Okręgu PZW w Gorzowie Wlkp.”**
- **Monitoring stanu pomostów wędkarskich, likwidacja obiektów, które stanowią dysonans w krajobrazie;**
- **Prowadzenie ekstensywnej gospodarki rybackiej na stawach hodowlanych uwzględniającej wartości przyrodnicze zbiorników i ich najbliższego otoczenia, poprzez rezygnację z wprowadzania obcych gatunków ryb oraz zapewnienie stałej obecności wody w płytkich stawach hodowlanych w okresie co najmniej od maja do sierpnia.**



Fundusze Europejskie
Program Regionalny



Pomorze Zachodnie

Unia Europejska
Europejskie Fundusze Strukturalne i Inwestycyjne



Zespół Parków Krajobrazowych
Województwa Zachodniopomorskiego

Etap III

1) Opracowanie koncepcji ochrony.

d.) Określenie zasad i kierunków prowadzenia gospodarki rolnej, leśnej i rybackiej oraz zagospodarowania przestrzennego, umożliwiających realizację celów Parku

Zagospodarowanie przestrzenne

- **Wzmacnianie powiązań zewnętrznych województwa;**
- **Ochrona i kształtowanie środowiska przyrodniczego;**
- **Rozwój potencjału ludnościowego;**
- **Przekształcenia sieci osadniczej;**
- **Ochrona dziedzictwa i krajobrazu kulturowego;**
- **Rozwój infrastruktury społecznej;**
- **Wzrost i rozwój gospodarczy;**
- **Poprawa zewnętrznej i wewnętrznej dostępności transportowej oraz sprawności systemu transportowego;**
- **Rozbudowa infrastruktury technicznej, poprawa gospodarki wodnościekowej, rozwój energetyki wykorzystującej odnawialne źródła energii i zwiększenie dostępności cyfrowej;**
- **Rozwój infrastruktury obronności i bezpieczeństwa państwa.**



Fundusze Europejskie
Program Regionalny



Pomorze Zachodnie

Unia Europejska
Europejskie Fundusze Strukturalne i Inwestycyjne



Zespół Parków Krajobrazowych
Województwa Zachodniopomorskiego

Etap III

1) Opracowanie koncepcji ochrony.

e.) Wskazanie obszarów parku udostępnionych do celów naukowych, edukacyjnych, turystycznych, rekreacyjnych, amatorskiego połowu ryb i innych form gospodarowania oraz określenie sposobów korzystania z tych gruntów

Udostępnienie parku do celów naukowych

- Dla celów naukowych udostępniony jest cały obszar Parku. W rezerwach przyrody poruszanie się poza wyznaczonymi szlakami wymaga zgody Regionalnego Dyrektora Ochrony Środowiska w Szczecinie. Korzystanie w celach naukowych z tych fragmentów Parku, które stanowią własność innych podmiotów niż Skarb Państwa wymaga zgody właścicieli tych terenów. W kontekście potencjalnie prowadzonych prac naukowych na tym obszarze jako priorytetowe należy traktować prace naukowo-badawcze prowadzone w związku z realizacją przyjętych celów ochrony Parku**



Fundusze Europejskie
Program Regionalny



Pomorze Zachodnie

Unia Europejska
Europejskie Fundusze Strukturalne i Inwestycyjne



Zespół Parków Krajobrazowych
Województwa Zachodniopomorskiego

Etap III

1) Opracowanie koncepcji ochrony.

e.) Wskazanie obszarów parku udostępnionych do celów naukowych, edukacyjnych, turystycznych, rekreacyjnych, amatorskiego połowu ryb i innych form gospodarowania oraz określenie sposobów korzystania z tych gruntów

Udostępnienie parku do celów edukacyjnych

Park jest w całości udostępniony dla celów edukacyjnych związanych z popularyzacją walorów i celów ochrony Parku oraz kształtowaniem świadomości ekologicznej jego użytkowników, zarówno społeczności lokalnej, jak i turystów.

Zakres udostępniania edukacyjnego:

- Wytyczanie ścieżek edukacyjnych, punktów i przystanków edukacyjnych;
- Opracowanie tablic informacyjnych i montowanie ich w terenie (także tablic z kodami QR, przekierowujących urządzenia mobilne do stron internetowych z informacjami);
- Tworzenie specjalnej infrastruktury (np. czatownie, wieże obserwacyjne), umożliwiającej prowadzenie obserwacji przyrodniczych, zwłaszcza ptaków, uzupełnionej tablicami dydaktycznymi;
- Organizowanie spacerów edukacyjnych i interpretacyjnych na terenie Parku z wykorzystaniem istniejącej infrastruktury edukacyjnej;
- Szerzenie edukacji ekologicznej poprzez prowadzenie zajęć i warsztatów w placówkach oświatowych, opiekuńczo-wychowawczych i innych;
- Organizowanie konkursów, akcji edukacyjnych, wystaw, artystycznych spotkań plenerowych itp.;
- Świadczenie usług przewodnickich;
- Aktualizację oficjalnej strony internetowej Parku oraz publikację nowych informacji o jego terenie;
- Udostępnianie danych o środowisku Parku (raporty, monitoringi, spostrzeżenia);
- Opracowanie i rozpowszechnianie publikacji popularnonaukowych na temat walorów przyrodniczych i kulturowych Parku.



Fundusze Europejskie
Program Regionalny



Unia Europejska
Europejskie Fundusze
Strukturalne i Inwestycyjne



Etap III

1) Opracowanie koncepcji ochrony.

e.) Wskazanie obszarów parku udostępnionych do celów naukowych, edukacyjnych, turystycznych, rekreacyjnych, amatorskiego połowu ryb i innych form gospodarowania oraz określenie sposobów korzystania z tych gruntów

Udostępnienie parku do celów edukacyjnych

Park jest w całości udostępniony dla celów edukacyjnych związanych z popularyzacją walorów i celów ochrony Parku oraz kształtowaniem świadomości ekologicznej jego użytkowników, zarówno społeczności lokalnej, jak i turystów.

Zakres działań edukacyjnych, bazujących na zasobach przyrodniczo-kulturowo-krajobrazowych Parku, niewymagających od uczestników edukacji żadnej pisemnej zgody Dyrektora ZPKWZ obejmuje:

- Zwiedzanie ścieżek dydaktycznych, punktów i przystanków edukacyjnych, realizowane na obszarze całego Parku;
- Uczestniczenie w różnych formach edukacji ekologicznej (np. lekcje w placówkach opiekuńczo-wychowawczych, oświatowych i innych, spotkania edukacyjne poza szkołą, konkursy, akcje edukacyjne, wystawy, zajęcia terenowe i wycieczki z przewodnikiem, prowadzonych przez pracowników ZPKWZ lub pracowników nadleśnictw na terenie, których zlokalizowany jest Parku);
- Świadczenie usług przewodnickich w zakresie uprawiania turystyki przyrodniczej i kulturowej;
- Organizowanie zajęć kameralnych (w tym laboratoryjnych, audiowizualnych) związanych z edukacją przyrodniczą, uczestniczenie w działaniach mających na celu podnoszenie świadomości w zakresie ochrony przyrody i środowiska, w tym szkoleniach, akcjach edukacyjnych, warsztatach dla lokalnej społeczności i turystów;
- Organizowanie spotkań ze świadkami wydarzeń historycznych, przedstawianie i promowanie folkloru oraz kultury ludowej ze wszelkimi jej charakterystycznym i elementami, właściwymi dla obszaru Parku.



Fundusze Europejskie
Program Regionalny



Pomorze Zachodnie

Unia Europejska
Europejskie Fundusze Strukturalne i Inwestycyjne



Etap III

1) Opracowanie koncepcji ochrony.

e.) Wskazanie obszarów parku udostępnionych do celów naukowych, edukacyjnych, turystycznych, rekreacyjnych, amatorskiego połowu ryb i innych form gospodarowania oraz określenie sposobów korzystania z tych gruntów

Udostępnienie parku do celów turystycznych, rekreacyjnych, amatorskiego połowu ryb

Organizowanie imprez masowych na terenie Barlineckiego Parku Krajobrazowego wymaga uzyskania pisemnej zgody Dyrektora Zespołu Parków

Do celów rekreacyjno-turystycznych udostępnia się obszar całego Parku na zasadach wynikających z przepisów (Art.17.1) Ustawy o ochronie przyrody i zgodnych z następującymi wytycznymi uwzględniającymi rozpoznanie uwarunkowań lokalizacyjnych:

- Korzystanie z obszaru Parku dla celów rekreacyjno-turystycznych jest podporządkowane realizacji celów, dla których Park został utworzony;
- Korzystanie z obszaru Parku wymaga dostosowania rodzaju uprawianej turystyki i rekreacji do rodzaju i stopnia odporności elementów środowiska przyrodniczego i kulturowego na degradację;
- Dopuszcza się parkowanie pojazdów w miejscach wyznaczonych i oznakowanych jako parking z wyłączeniem pojazdów uprzywilejowanych na mocy innych przepisów;
- Dopuszcza się biwakowanie jedynie w miejscach do tego wyznaczonych lub innych miejscach po uzyskaniu zgody właściciela lub zarządzającego terenem, przy przestrzeganiu przepisów odrębnych;
- Zabrania się palenia ognisk poza wyznaczonymi miejscami (z wyłączeniem obszarów, na których obowiązuje zakaz palenia ognisk wprowadzony na mocy odrębnych przepisów);
- Korzystanie z terenów Parku stanowiących własność innych podmiotów niż Skarb Państwa wymaga zgody właścicieli tych terenów;



Fundusze Europejskie
Program Regionalny



Pomorze Zachodnie

Unia Europejska
Europejskie Fundusze Strukturalne i Inwestycyjne



Zespół Parków Krajobrazowych
Województwa Zachodniopomorskiego

Etap III

1) Opracowanie koncepcji ochrony.

e.) Wskazanie obszarów parku udostępnionych do celów naukowych, edukacyjnych, turystycznych, rekreacyjnych, amatorskiego połowu ryb i innych form gospodarowania oraz określenie sposobów korzystania z tych gruntów

Udostępnienie parku do celów turystycznych, rekreacyjnych, amatorskiego połowu ryb

Organizowanie imprez masowych na terenie Barlineckiego Parku Krajobrazowego wymaga uzyskania pisemnej zgody Dyrektora Zespołu Parków

Do celów rekreacyjno-turystycznych udostępnia się obszar całego Parku na zasadach wynikających z przepisów (Art.17.1) Ustawy o ochronie przyrody i zgodnych z następującymi wytycznymi uwzględniającymi rozpoznanie uwarunkowań lokalizacyjnych:

- Dopuszcza się możliwość uprawiania turystyki pieszej i rowerowej poza wyznaczonymi szlakami turystycznymi i ścieżkami edukacyjnymi (nie dotyczy rezerwatów przyrody i ostoi roślin, grzybów i zwierząt), jeśli przepisy szczególne nie stanowią inaczej;
- Utrzymuje się przebieg istniejących szlaków turystyki pieszej, rowerowej i ścieżek dydaktycznych oraz zaleca się monitorowanie towarzyszących im elementów infrastruktury rekreacyjnej;
- Dopuszcza się korektę przebiegu istniejących szlaków turystycznych i ścieżek dydaktycznych, w szczególności tam, gdzie wymaga tego ograniczanie negatywnego wpływu ruchu turystycznego na środowisko;
- Amatorski połów ryb na terenie Parku powinien odbywać się zgodnie z Regulaminem Zarządu Głównego Polskiego Związku Wędkarskiego oraz wytycznymi dokumentu „Szczegółowe Zasady Uprawiania Amatorskiego Połowu Ryb na terenie działania Okręgu PZW w Gorzowie Wlkp”.



Fundusze Europejskie
Program Regionalny



Unia Europejska
Europejskie Fundusze
Strukturalne i Inwestycyjne



Etap III

1) Opracowanie koncepcji ochrony.

f.) Określenie działań edukacyjnych, które w razie potrzeby mogą być prowadzone w oparciu o wartości przyrodnicze i kulturowe Parku

Oferta edukacyjna Parku powinna zawierać zarówno działania zarówno in situ (wewnątrz Parku) jak i ex situ (poza Parkiem). Organizacja postarzających się, cyklicznych zajęć, imprez plenerowych, czy konkursów trafia do szerszego grona odbiorców. Oferta skierowana do dzieci przyciąga ich opiekunów prawnych i odwrotnie adresowana bezpośrednio do dorosłych, pośrednio, w sposób kaskadowy trafia do młodszych warstw społeczeństwa. Angażowanie lokalnego społeczeństwa w pomoc przy realizacji np.: pikniku ekologicznego, zawodów sportowych, powoduje konsolidację społeczeństwa i buduje pozytywne relacje na styku Park jego otoczenie społeczno-gospodarcze. Uświadomienie społeczeństwa o współodpowiedzialności za powierzone nam dziedzictwo przyrodniczo-kulturowe jest najefektywniejszym sposobem jego ochrony. Skuteczność i efektywność działań w tym zakresie wymaga zaangażowania i współdziałania instytucji publicznych, organizacji pozarządowych, jak również ośrodków gospodarczych i środowiska akademickiego.



Fundusze Europejskie
Program Regionalny



Pomorze Zachodnie

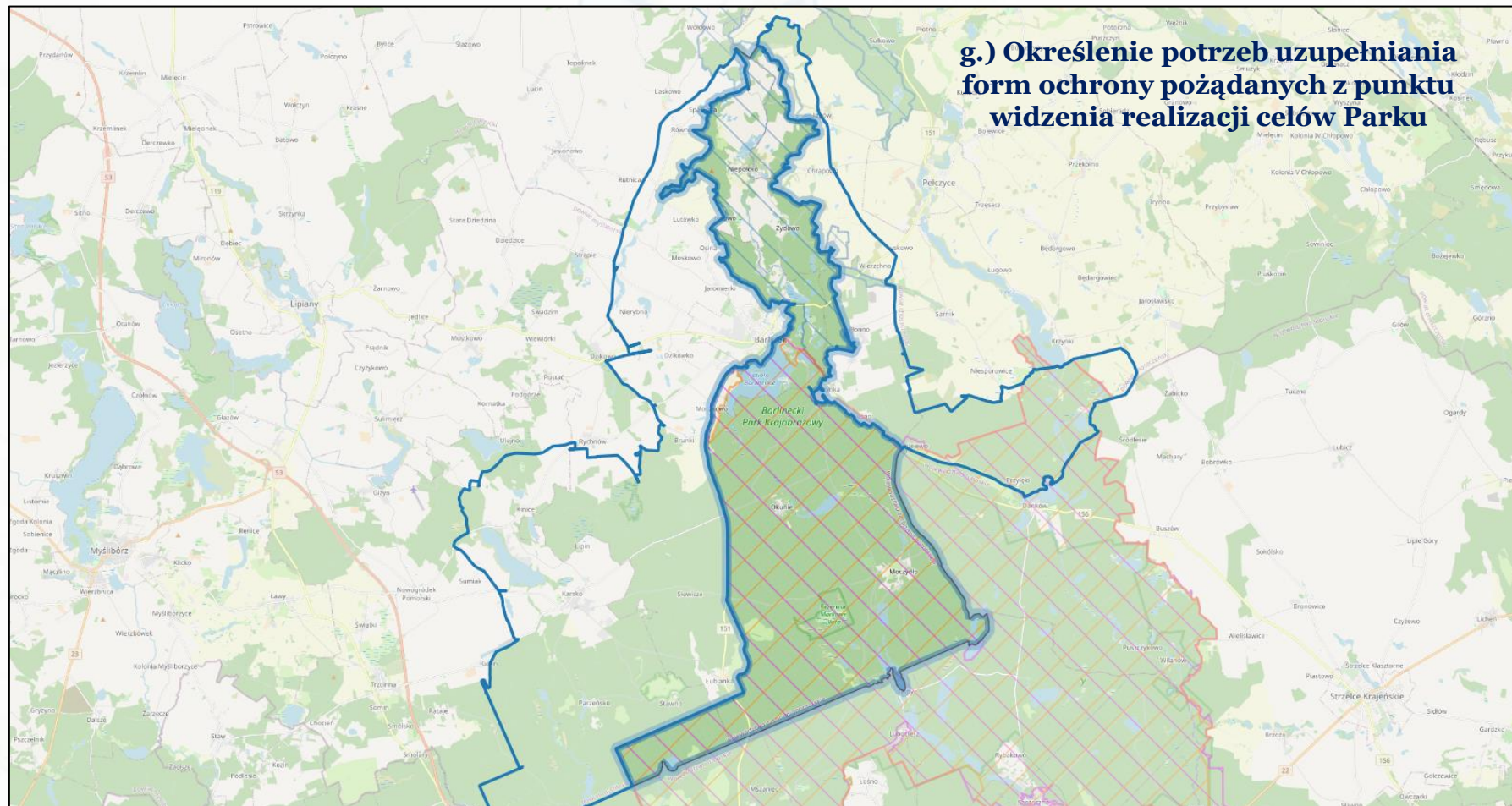
Unia Europejska
Europejskie Fundusze Strukturalne i Inwestycyjne



Zespół Parków Krajobrazowych
Województwa Zachodniopomorskiego

Podsumowanie dotychczasowego rozpoznania obszaru

Formy ochrony przyrody (Natura 2000)



Fundusze Europejskie
Program Regionalny



Pomorze Zachodnie

Unia Europejska
Europejskie Fundusze Strukturalne i Inwestycyjne



Podsumowanie dotychczasowego rozpoznania obszaru

g.) Określenie potrzeb uzupełniania form ochrony pożądanych z punktu widzenia realizacji celów Parku

Formy ochrony przyrody (Rezerwaty, użytki ekologiczne)



Fundusze Europejskie
Program Regionalny



Pomorze Zachodnie

Unia Europejska
Europejskie Fundusze Strukturalne i Inwestycyjne



Zespół Parków Krajobrazowych

Województwo Zachodniopomorskie

Etap III

1) Opracowanie koncepcji ochrony.

g.) Określenie potrzeb uzupełniania form ochrony pożądaných z punktu widzenia realizacji celów Parku

Postulowane obiekty chronione na podstawie waloryzacji województwa zachodniopomorskiego:

1) Rezerwat przyrody:

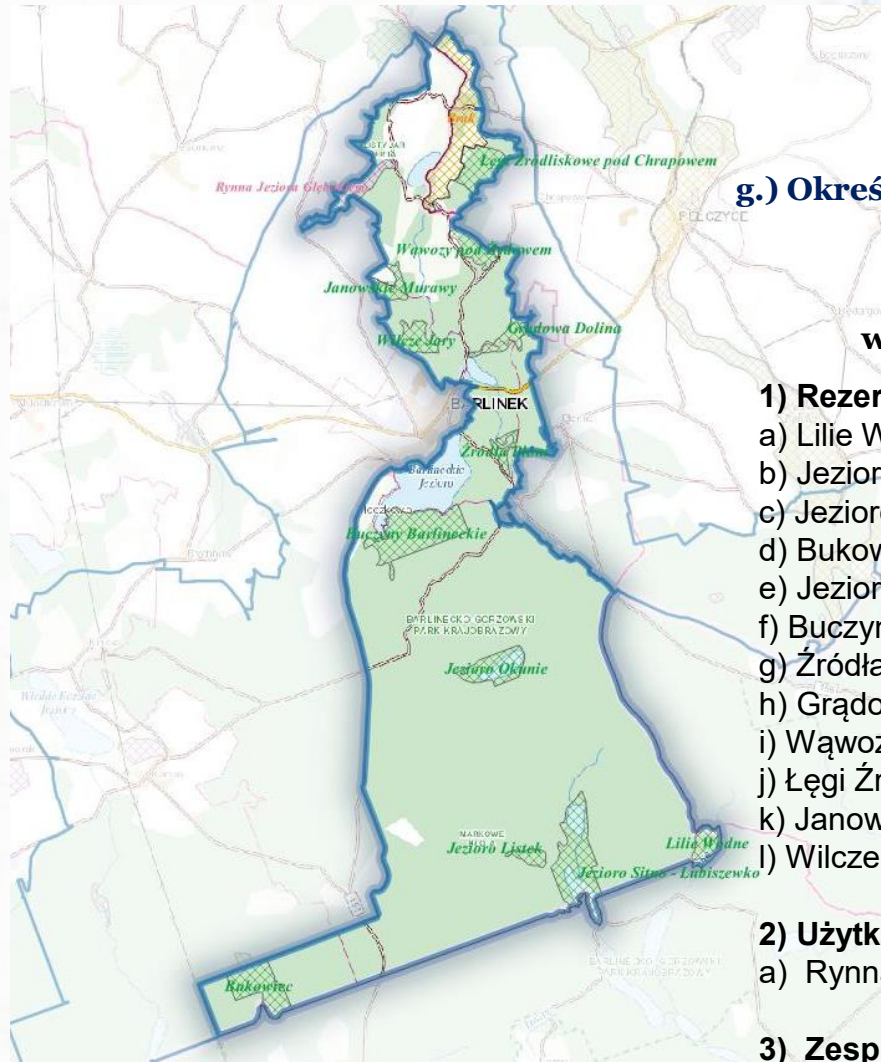
- a) Lilie Wodne w jednostce krajobrazowej III -d
- b) Jezioro Sitno-Lubiszewko w jednostce krajobrazowej III -a, -b
- c) Jezioro Listek w jednostce krajobrazowej II -b
- d) Bukowiec w jednostce krajobrazowej I -a, -b
- e) Jezioro Okunie w jednostce krajobrazowej V -b
- f) Buczyny Barlineckie w jednostce krajobrazowej VII -c
- g) Źródła Płoni w jednostce krajobrazowej IX -a
- h) Grądowa Dolina w jednostce krajobrazowej IX -e, -c
- i) Wąwozy pod Żydowem w jednostce krajobrazowej IX -f
- j) Łęgi Źródłiskowe pod Chrapowem w jednostce krajobrazowej XI -b, -c
- k) Janowskie Murawy w jednostce krajobrazowej X -a, -c
- l) Wilcze Jary w jednostce krajobrazowej X -a

2) Użytki ekologiczne

- a) Rynna Jeziora Głębokiego w jednostce krajobrazowej X -d

3) Zespoły przyrodniczo-krajobrazowe:

- a) Brak nazwy, poniżej Łęgów Źródłiskowych pod Chrapowem w jednostce krajobrazowej XI -b, -d



Fundusze Europejskie
Program Regionalny



Pomorze Zachodnie

Unia Europejska
Europejskie Fundusze Strukturalne i Inwestycyjne



Etap III

1) Opracowanie koncepcji ochrony.

g.) Określenie potrzeb uzupełniania form ochrony pożądaných z punktu widzenia realizacji celów Parku

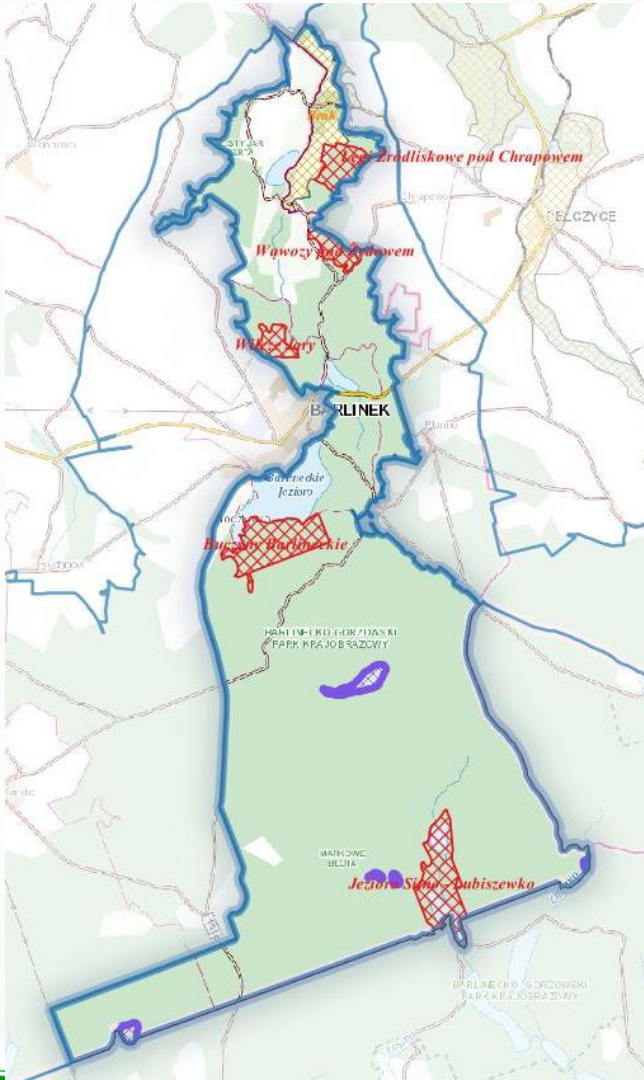
Proponowane obiekty chronione z punktu widzenia realizacji celów Parku:

Zespoły przyrodniczo-krajobrazowe:

- a) **Buczyny Barlineckie** w jednostce krajobrazowej VII -c
- b) **Jeziro Sitno-Lubiszewko** w jednostce krajobrazowej III -a, -b
- c) **Brak nazwy**, poniżej Łęgów Źródłiskowych pod Chrapowem w jednostce krajobrazowej XI -b, -d
- d) **Wilcze Jary** w jednostce krajobrazowej X- a
- e) **Wąwozy pod Żydowem** w jednostce krajobrazowej IX –f

Użytki ekologiczne:

- a) **Jeziro Okunie**
- b) **Jeziro Zarośnięte**
- c) **Jeziro Listek**
- d) **Jeziro Ściegienko**



Etap III

1) Opracowanie koncepcji ochrony.

h.) Ustalenia do studiów uwarunkowań i kierunków zagospodarowania przestrzennego gmin, miejscowych planów zagospodarowania przestrzennego oraz planu zagospodarowania przestrzennego województwa, dotyczące eliminacji lub ograniczenia zagrożeń

Strefy, dla których formułuje się określone ustalenia ochronne i wskazania dotyczące zagospodarowania przestrzennego

- 1. strefa O – obejmująca obszary objęte lub postulowane do objęcia dodatkowymi formami ochrony przyrody**
- 2. strefa L – obejmująca obszary o dominującej funkcji leśnej;**
- 3. strefa R – obejmująca obszary o dominującej funkcji rolniczej, w przewadze niezabudowane lub z rozproszoną zabudową;**
- 4. strefa W – obejmująca obszary istniejącego osadnictwa wiejskiego**
- 5. strefa Zw - obejmująca największy w regionie zbiornik wodny wodny - jezioro Barlineckie**
- 6. strefa U - obejmująca tereny podlegające przekształceniom urbanizacyjnym związanym z rozwojem m. Barlinek**



Fundusze Europejskie
Program Regionalny



Pomorze Zachodnie

Unia Europejska
Europejskie Fundusze Strukturalne i Inwestycyjne



Zespół Parków Krajobrazowych
Województwa Zachodniopomorskiego

Etap III

1) Opracowanie koncepcji ochrony.

h.) Ustalenia do studiów uwarunkowań i kierunków zagospodarowania przestrzennego gmin, miejscowych planów zagospodarowania przestrzennego oraz planu zagospodarowania przestrzennego województwa, dotyczące eliminacji lub ograniczenia zagrożeń

Strefy, dla których formułuje się określone ustalenia ochronne i wskazania dotyczące zagospodarowania przestrzennego

Strefa O – obejmująca obszary objęte lub postulowane do objęcia dodatkowymi formami ochrony przyrody

Przyjmuje się zaostrzone ustalenia ochronne dla obszarów w strefie O, zalecane jest tutaj ograniczenie działań mogących bezpośrednio lub pośrednio oddziaływać negatywnie na zasoby przyrodnicze oraz walory kulturowe i krajobrazowe terenu. Dla poszczególnych obiektów postulowanych do objęcia ochroną prawną uszczegółowienie zasad ochrony powinno zostać określone indywidualnie w ramach aktów ustanawiających. Zasady te muszą bazować na wynikach diagnozy stanu istniejącego sporządzonej na potrzeby Planu Ochrony BPK, jak też uwzględniać opinie zainteresowanych jednostek samorządowych, a także stopień akceptacji zasad ochrony przez właścicieli/zarządzających terenami proponowanymi do objęcia ochroną.



Fundusze Europejskie
Program Regionalny



Pomorze
Zachodnie

Unia Europejska
Europejskie Fundusze
Strukturalne i Inwestycyjne



Etap III

1) Opracowanie koncepcji ochrony.

h.) Ustalenia do studiów uwarunkowań i kierunków zagospodarowania przestrzennego gmin, miejscowych planów zagospodarowania przestrzennego oraz planu zagospodarowania przestrzennego województwa, dotyczące eliminacji lub ograniczenia zagrożeń

Strefy, dla których formułuje się określone ustalenia ochronne i wskazania dotyczące zagospodarowania przestrzennego

Strefa L – obejmująca obszary o dominującej funkcji leśnej

- 1) W strefie L należy wyłączyć możliwość powstania nowych obiektów budowlanych, niezwiązanych z gospodarką leśną, z wyłączeniem infrastruktury służącej celom rekreacji i wypoczynku takiej jak: parkingi, punktowe miejsca wypoczynku, zorganizowane punkty widokowe wraz z urządzeniami rekreacyjnego wyposażenia terenu (wiaty rekreacyjne, tablice edukacyjne, ławki itp.);
- 2) Przyjmuje się zasadę usuwania z terenów obiektów niezwiązanych z potrzebami gospodarki leśnej;
- 3) Przy odnawianiu lasów i w zalesieniach zaleca się dobór rodzimych gatunków drzew i krzewów oraz gatunków bardziej odpornych na zmieniające się uwarunkowania klimatyczne;
- 4) Należy kształtować granicę lasu w sposób podkreślający charakterystyczny krajobraz Parku, unikać długich linii prostych, zgeometryzowanych kształtów, szczególnie w obrębie punktów i ciągów widokowych;
- 5) Należy zlikwidować nielegalne miejsca rekreacji w sąsiedztwie zbiorników wodnych;
- 6) Należy przeciwdziałać rozszerzaniu istniejących wygradzeń w sąsiedztwie zbiorników wodnych.



Fundusze Europejskie
Program Regionalny



Pomorze Zachodnie

Unia Europejska
Europejskie Fundusze Strukturalne i Inwestycyjne



Etap III

1) Opracowanie koncepcji ochrony.

h.) Ustalenia do studiów uwarunkowań i kierunków zagospodarowania przestrzennego gmin, miejscowych planów zagospodarowania przestrzennego oraz planu zagospodarowania przestrzennego województwa, dotyczące eliminacji lub ograniczenia zagrożeń

Strefy, dla których formułuje się określone ustalenia ochronne i wskazania dotyczące zagospodarowania przestrzennego

Strefa R – obejmująca obszary o dominującej funkcji rolniczej, w przewadze niezabudowane lub z rozproszoną zabudową;

- 1) Zakłada się utrzymanie dotychczasowego użytkowania i zagospodarowania;
- 2) Zaleca się likwidację zdekapitalizowanych obiektów budowlanych;
- 3) Dopuszcza się odtworzenie obiektów budowlanych związanych z działalnością rolniczą, w ramach istniejących siedlisk;
- 4) Dopuszcza się obiekty budowlane związane z działalnością pozarolniczą, w tym rybacką i turystyczną;
- 5) Wyklucza się z możliwości lokalizacji budynki i budowle:
 - a) w zasięgu punktów widokowych i ciągów widokowych
 - b) na dnie doliny rzeki Płoni,
 - c) na terenach podmokłych,
 - d) w leśnych enklawach oraz bezpośrednim sąsiedztwie dużych kompleksów leśnych, o powierzchni powyżej 10 ha,
- 6) Wyjątkowo dopuszcza się lokalizację w strefie R innych funkcji niż zagospodarowanie rolnicze, w trybie sporządzenia miejscowego planu zagospodarowania przestrzennego, zgodnie z przepisami szczególnymi;



Fundusze Europejskie
Program Regionalny



Pomorze Zachodnie

Unia Europejska
Europejskie Fundusze Strukturalne i Inwestycyjne



Etap III

1) Opracowanie koncepcji ochrony.

h.) Ustalenia do studiów uwarunkowań i kierunków zagospodarowania przestrzennego gmin, miejscowych planów zagospodarowania przestrzennego oraz planu zagospodarowania przestrzennego województwa, dotyczące eliminacji lub ograniczenia zagrożeń

Strefy, dla których formułuje się określone ustalenia ochronne i wskazania dotyczące zagospodarowania przestrzennego

Strefa R – obejmująca obszary o dominującej funkcji rolniczej, w przewadze niezabudowane lub z rozproszoną zabudową;

- 7) W obrębie strefy R dopuszcza się lokalizację elementów infrastruktury rekreacyjnej, w formie urządzeń rekreacyjno-wypoczynkowych itp.;
- 8) Należy przeciwdziałać wygradzaniu pól uprawnych;
- 9) Należy przeciwdziałać lokalizacji obiektów (instalacji) telekomunikacyjnych, sieci energetycznych, o wysokości przekraczającej 10 m, z wyłączeniem obiektów niezbędnych dla zapewniania bezpieczeństwa ludzi i mienia; zaleca się stosowanie podziemnych sieci kablowych;
- 10) Nie wskazana jest budowa ferm wiatrowych i fotowoltaicznych;
- 11) Nie należy wprowadzać nowych zalesień (poza istniejącymi kompleksami leśnymi) i zadrzewień w obszarze dolinnym w celu zachowania walorów krajobrazu otwartego łąk i pastwisk;
- 12) Preferowane są do zalesień kulminacje terenu, uwypuklające rzeźbę doliny z zachowaniem otwartych punktów widokowych i widoków z ciągów widokowych;
- 13) W zakresie gospodarki rolnej zaleca się rozwój rolnictwa zrównoważonego i ekologicznego.



Fundusze Europejskie
Program Regionalny



Pomorze Zachodnie

Unia Europejska
Europejskie Fundusze Strukturalne i Inwestycyjne



Etap III

1) Opracowanie koncepcji ochrony.

h.) Ustalenia do studiów uwarunkowań i kierunków zagospodarowania przestrzennego gmin, miejscowych planów zagospodarowania przestrzennego oraz planu zagospodarowania przestrzennego województwa, dotyczące eliminacji lub ograniczenia zagrożeń

Strefy, dla których formułuje się określone ustalenia ochronne i wskazania dotyczące zagospodarowania przestrzennego

Strefa W – obejmująca obszary istniejącego osadnictwa wiejskiego

Ogólne zasady dotyczące kształtowania terenów nowej zabudowy mieszkaniowej w strefie W zdefiniowano jako:

- 1) Powierzchnia biologicznie czynna na działkach powinna wynosić 80%
- 2) Wyjątkowo dopuszcza się lokalizowanie w strefie W innych obiektów niż zabudowa mieszkaniowa, zagrodowa i rekreacyjna, z zachowaniem przynajmniej 50% powierzchni biologicznie czynnej,
- 3) Dopuszcza się tworzenie nowej zabudowy zagrodowej, jeśli nieruchomość ma bezpośredni dostęp do drogi publicznej, a wielkość nowopowstającego gospodarstwa rolnego spełnia warunki wynikające z przepisów szczególnych,
- 4) Dopuszcza się budowę obiektów budowlanych związanych z działalnością turystyczną, z preferencją obiektów agroturystycznych do 30 miejsc noclegowych,
- 5) Dopuszcza się lokalizację usług i działalności produkcyjnej w formach nie powodujących uciążliwości wykraczającej poza granicę nieruchomości.
- 6) Należy wykluczyć lokalizację obiektów (instalacji) telekomunikacyjnych, sieci energetycznych, o wysokości przekraczającej 10 m, zaleca się stosowanie podziemnych sieci kablowych,
- 7) Należy ograniczyć możliwość lokalizacji budowy naziemnych instalacji fotowoltaicznych o mocy powyżej 50kW



Fundusze Europejskie
Program Regionalny



Pomorze Zachodnie

Unia Europejska
Europejskie Fundusze Strukturalne i Inwestycyjne



Etap III

1) Opracowanie koncepcji ochrony.

h.) Ustalenia do studiów uwarunkowań i kierunków zagospodarowania przestrzennego gmin, miejscowych planów zagospodarowania przestrzennego oraz planu zagospodarowania przestrzennego województwa, dotyczące eliminacji lub ograniczenia zagrożeń

Strefy, dla których formułuje się określone ustalenia ochronne i wskazania dotyczące zagospodarowania przestrzennego

Strefa W – obejmująca obszary istniejącego osadnictwa wiejskiego;

Zasady dotyczące kształtowania zabudowy:

- 1) Zaleca się ograniczenie wysokości zabudowy do 10 m w najwyższym punkcie kalenicy;
- 2) Zaleca się nawiązywanie form zabudowy do tradycji architektury lokalnej oraz charakteru krajobrazu;
- 3) Zaleca się stosowanie spadzistych dachów o kącie nachylenia połaci 30-45o;
- 4) Zaleca się stosowanie kolorystyki neutralnej, szczególnie dla dachów, ułatwiającej wtapianie się zabudowy w krajobrazie;
- 5) Należy ograniczyć możliwość budowy ogrodzeń pełnych, w tym z betonowych elementów prefabrykowanych (płyt żelazobetonowych), zaleca się stosowanie żywopłotów;
- 6) Preferowana jest lokalizacja elementów infrastruktury rekreacyjno-wypoczynkowej;

Zasady dotyczące kształtowania roślinności

- 1) Zaleca się stosowanie rodzimych gatunków drzew i krzewów



Fundusze Europejskie
Program Regionalny



Pomorze
Zachodnie

Unia Europejska
Europejskie Fundusze
Strukturalne i Inwestycyjne



Etap III

1) Opracowanie koncepcji ochrony.

h.) Ustalenia do studiów uwarunkowań i kierunków zagospodarowania przestrzennego gmin, miejscowych planów zagospodarowania przestrzennego oraz planu zagospodarowania przestrzennego województwa, dotyczące eliminacji lub ograniczenia zagrożeń

Strefy, dla których formułuje się określone ustalenia ochronne i wskazania dotyczące zagospodarowania przestrzennego

Strefa Zw – obejmuje obszar jeziora Barlineckiego wraz z pasem szerokości 100 m od linii brzegowej zbiornika.

a) preferowane kierunki zagospodarowania:

- umiarkowana rekreacja oparta o naturalne walory jeziora Barlineckiego,
- ochrona walorów krajobrazowych i ekologicznych jeziora Barlineckiego,
- rozproszenie ruchu rekreacyjnego, odciążenie zachodniego „miejskiego” brzegu zbiornika

b) elementy zagospodarowania i działania naruszające walory:

- nadmierna koncentracja ruchu rekreacyjnego w zasięgu północno-zachodniego brzegu jeziora związanego z historycznym centrum miasta powodująca ujemne oddziaływanie na stan środowiska w obrębie obszaru,
- naruszanie walorów krajobrazowych w związku z prowadzoną działalnością handlową i usługową (punkty gastronomiczne, agresywne reklamy)
- niespójność architektoniczna budynków i innych obiektów budowlanych



Fundusze Europejskie
Program Regionalny



Pomorze Zachodnie

Unia Europejska
Europejskie Fundusze Strukturalne i Inwestycyjne



Etap III

1) Opracowanie koncepcji ochrony.

h.) Ustalenia do studiów uwarunkowań i kierunków zagospodarowania przestrzennego gmin, miejscowych planów zagospodarowania przestrzennego oraz planu zagospodarowania przestrzennego województwa, dotyczące eliminacji lub ograniczenia zagrożeń

Strefy, dla których formułuje się określone ustalenia ochronne i wskazania dotyczące zagospodarowania przestrzennego

Strefa Zw – obejmuje obszar jeziora Barlineckiego wraz z pasem szerokości 100 m od linii brzegowej zbiornika.

c) zalecenia i ograniczenia obowiązujące w strefie:

- Zakaz budowania nowych obiektów budowlanych w pasie szerokości 100 m od linii brzegów jeziora;
 - Przeciwdziałanie wykluczenie rozszerzania istniejących obszarów wygrodzeń;
 - Ograniczenie działalności inwestycyjnej do działań służących zachowaniu i rewaloryzacji historycznych elementów zagospodarowania terenu (kąpielisko z przebieralnią, altany wypoczynkowe w parku im. E. Laskera)
- d) warunki lokalizacji budynków i budowli, wytyczne urbanistyczne i architektoniczne:

- Likwidacja zdekapitalizowanej zabudowy, z wyłączeniem obiektów związanych z historycznie ukształtowanym zagospodarowaniem z początku XX w.;
- Nawiązywanie w procesie modernizacji obiektów do udokumentowanego historycznie stylu budynków lokowanych w rejonie jeziora na początku XX w.;
- Ograniczanie powierzchni sztucznie utwardzonych z preferencją dla powierzchni biologicznie czynnych lub utwardzonych materiałami naturalnymi.



Fundusze Europejskie
Program Regionalny



Pomorze Zachodnie

Unia Europejska
Europejskie Fundusze Strukturalne i Inwestycyjne



Etap III

1) Opracowanie koncepcji ochrony.

h.) Ustalenia do studiów uwarunkowań i kierunków zagospodarowania przestrzennego gmin, miejscowych planów zagospodarowania przestrzennego oraz planu zagospodarowania przestrzennego województwa, dotyczące eliminacji lub ograniczenia zagrożeń

Strefy, dla których formułuje się określone ustalenia ochronne i wskazania dotyczące zagospodarowania przestrzennego

Strefa U – obejmującej tereny podlegające przekształceniom urbanizacyjnym związanym z rozwojem miasta Barlinka

- 1) Dopuszcza się odtworzenie obiektów budowlanych z zaleceniem ograniczenia intensywności zabudowy - określonej jako stosunek sumy powierzchni nadziemnych kondygnacji budynków do powierzchni terenu – dla poszczególnych działek do 0,5;
- 2) Przyjmuje się dla nowych terenów przeznaczonych do zabudowy ograniczenie intensywności zabudowy dla poszczególnych działek do 0,3 z zachowaniem przynajmniej 40% powierzchni działki biologicznie czynnej;
- 3) Zaleca się ograniczenie wysokości zabudowy mieszkaniowej do 10 m w najwyższym punkcie kalenicy;
- 4) Zaleca się stosowanie spadzistych dachów o kącie nachylenia połaci 30-45o;
- 5) Niewskazana jest budowa ogrodzeń pełnych, w tym betonowych elementów prefabrykowanych (płyt żelazobetonowych), zaleca się stosowanie żywopłotów;
- 6) Zaleca się nawiązywanie form zabudowy do tradycji architektury lokalnej oraz charakteru krajobrazu;
- 7) Zaleca się stosowanie kolorystyki neutralnej w odcieniach bieli, szarości i beżu o niskim nasyceniu barw oraz naturalnej kolorystyki wynikającej ze stosowania na elewacji materiałów takich jak: drewno, cegła, kamień, szkło, blacha. Zalecana kolorystyka dachu: w odcieniach brązu, czerwieni i grafitu.



Fundusze Europejskie
Program Regionalny



Pomorze Zachodnie

Unia Europejska
Europejskie Fundusze Strukturalne i Inwestycyjne



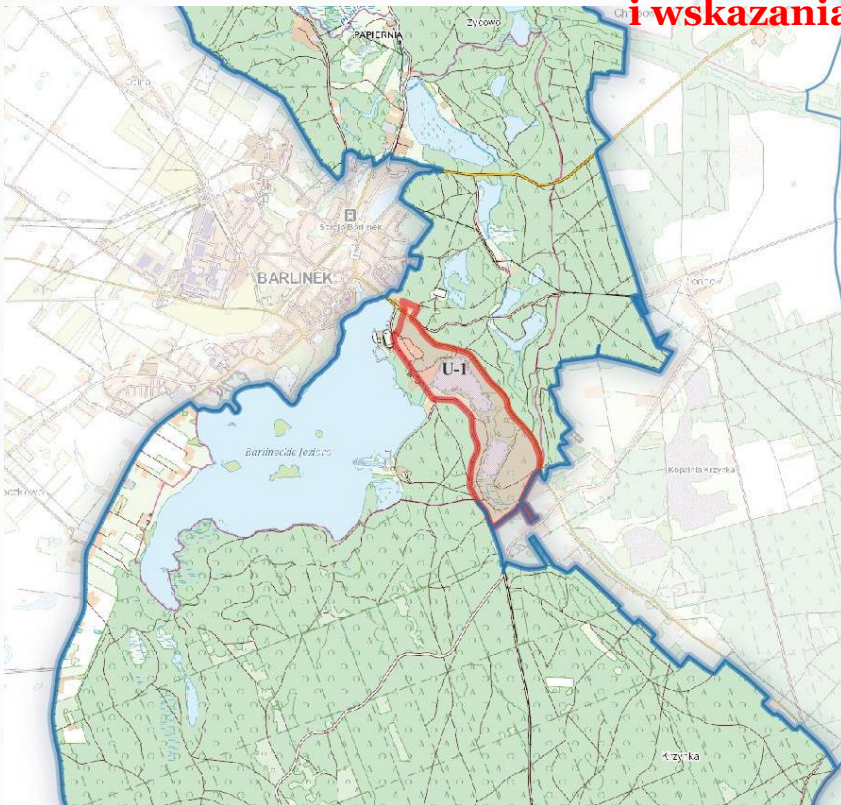
Etap III

1) Opracowanie koncepcji ochrony.

Strefa U1 – obejmujące tereny podlegające przekształceniom urbanizacyjnym związanym z rozwojem miasta Barlinka

h.) Ustalenia do studiów uwarunkowań i kierunków zagospodarowania przestrzennego gmin, miejscowych planów zagospodarowania przestrzennego oraz planu zagospodarowania przestrzennego województwa, dotyczące eliminacji lub ograniczenia zagrożeń

Strefy, dla których formułuje się określone ustalenia ochronne i wskazania dotyczące zagospodarowania przestrzennego



a) położenie i cechy:

- teren między ul. Sportową i Strzelecką, w jednostce krajobrazowej VIII -d;
- obszar obejmujący: zabudowę mieszkaniową jednorodzinną, teren zalesiony, jezioro Uklejno oraz Stycko.

b) preferowane kierunki zagospodarowania:

- zachowanie walorów krajobrazowych terenu na styku las -jezioro;
- umiarkowane funkcje turystyczne i rekreacyjne;
- ekstensywna zabudowa mieszkaniowa;
- zadrzewienie w pasie przydrożnym obu ulic

c) elementy zagospodarowania i działania naruszające walory przyrodniczo-krajobrazowe:

- zabudowa jednorodzinna naruszająca walory krajobrazowe;
- różnorodność ogrodzeń

d) zalecenia obowiązujące w strefie:

- ograniczenie lokalizowania nowych obiektów budowlanych, z wyłączeniem obiektów infrastruktury technicznej;
- preferowane budownictwo mieszkalne jednorodzinne w układzie wolnostojącym lub bliźniaczym;
- ogrodzenia od strony ulic, dróg i innych miejsc publicznych powinny spełniać następujące warunki: maksymalna wysokość ogrodzenia do 1,8 m od poziomu terenu, ogrodzenia pełne (nieażurowe) nie powinny być wyższe niż 0,6 od poziomu terenu, należy dążyć do wyeliminowania realizacji ogrodzeń z prefabrykatów betonowych;
- zakaz lokalizacji i instalowania reklam wielkoformatowych i wolnostojących, za wyjątkiem tych, które służą ochronie przyrody, bezpieczeństwu publicznemu i edukacji ekologicznej.



Fundusze Europejskie
Program Regionalny



Unia Europejska
Europejskie Fundusze
Strukturalne i Inwestycyjne



Etap III

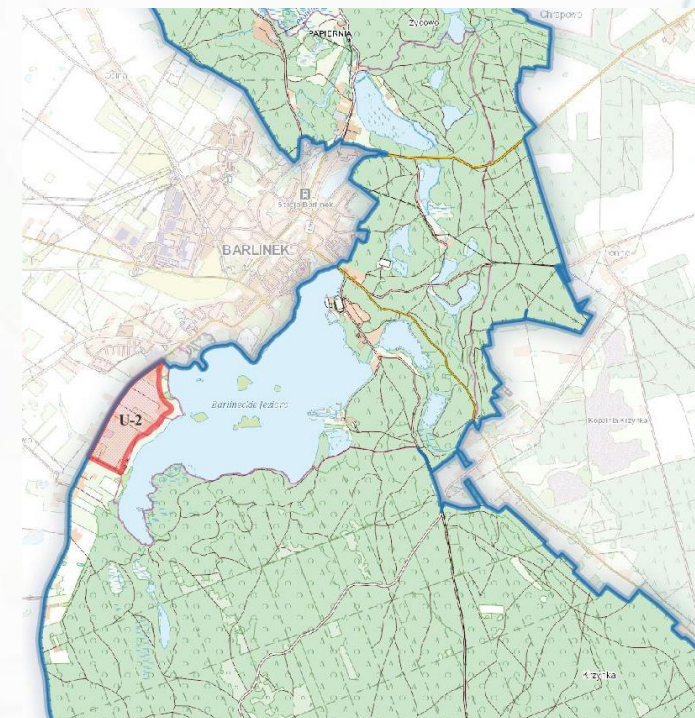
1) Opracowanie koncepcji ochrony.

Strefa U2 – obejmującej tereny podlegające przekształceniom urbanizacyjnym związanym z rozwojem miasta Barlinka

h.) Ustalenia do studiów uwarunkowań i kierunków zagospodarowania przestrzennego gmin, miejscowych planów zagospodarowania przestrzennego oraz planu zagospodarowania przestrzennego województwa, dotyczące eliminacji lub ograniczenia zagrożeń

Strefy, dla których formułuje się określone ustalenia ochronne i wskazania dotyczące zagospodarowania przestrzennego

- a) położenie i cechy:
- teren w granicach jednostki krajobrazowej VIII -b;
 - obszar obejmujący: teren zabudowy mieszkaniowej jednorodzinnej, tereny rekreacyjne nad jeziorem Barlineckim (punkty widokowe, edukacyjny plac zabaw)
- b) preferowane kierunki zagospodarowania:
- preferencja dla form zagospodarowania gwarantujących publiczny dostęp do miejsc i obiektów rekreacyjnych nad jeziorem Barlineckim;
 - ochrona walorów ekologicznych lasów i ekosystemu wodnego związanego z jeziorem Barlineckim;
 - umiarkowana funkcja rekreacyjna;
 - zachowanie i rozwijanie małej architektury – miejsc wypoczynkowych i punktów widokowych, bez możliwości lokalizowania funkcji handlowych i usługowych,
- c) elementy zagospodarowania i działania naruszające walory przyrodniczo-krajobrazowe:
- różnorodność i lokalizacja ogrodzeń ograniczających dostęp do brzegu zbiornika wodnego
 - nielegalne miejsca palenia ognisk
 - zły stan obiektów rekreacyjnych
- d) zalecenia obowiązujące w strefie:
- ograniczenie lokalizowania nowych obiektów budowlanych, z wyłączeniem obiektów infrastruktury technicznej;
 - preferowane jest budownictwo mieszkalne jednorodzinne w układzie wolnostojącym lub bliźniaczym;
 - ogrodzenia od strony ulic, dróg i innych miejsc publicznych powinny spełniać następujące warunki: maksymalna wysokość ogrodzenia nie powinna przekraczać 1,8 m od poziomu terenu, nie wskazana jest realizacja ogrodzeń z prefabrykatów betonowych oraz ogrodzeń pełnych;
 - zakaz lokalizacji i instalowania reklam wielkoformatowych i wolnostojących, za wyjątkiem tych, które służą edukacji ekologicznej i są związane z prowadzoną przez Park działalnością ochronną.



Fundusze Europejskie
Program Regionalny



Pomorze
Zachodnie

Unia Europejska
Europejskie Fundusze
Strukturalne i Inwestycyjne



Etap III

1) Opracowanie koncepcji ochrony.

Strefa U3 – obejmującej tereny podlegające przekształceniom urbanizacyjnym związanym z rozwojem miasta Barlinka

h.) Ustalenia do studiów uwarunkowań i kierunków zagospodarowania przestrzennego gmin, miejscowych planów zagospodarowania przestrzennego oraz planu zagospodarowania przestrzennego województwa, dotyczące eliminacji lub ograniczenia zagrożeń

Strefy, dla których formuluje się określone ustalenia ochronne i wskazania dotyczące zagospodarowania przestrzennego

a) położenie i cechy:

- teren w granicach jednostki krajobrazowej VII -b;
- obszar obejmujący: zabudowę mieszkaniową, łąki i pola uprawne, teren rekreacyjny z placem zabaw

b) preferowane kierunki zagospodarowania:

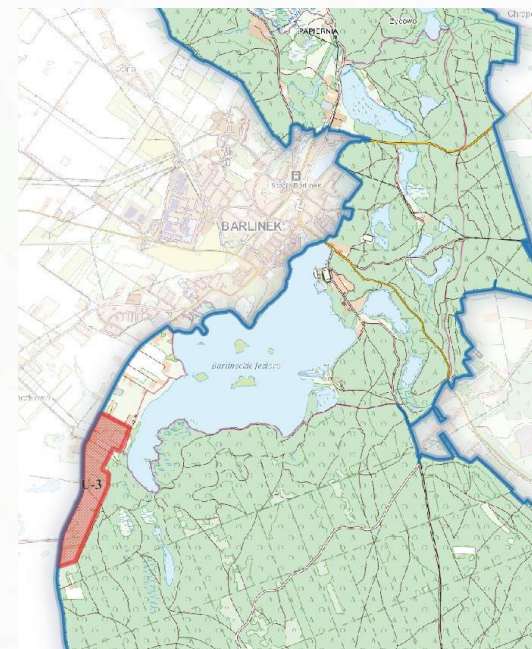
- ochrona otwartych przestrzeni przed zabudową, strefa ekspozycji Puszczy Barlineckiej;
- preferencja dla form zagospodarowania gwarantujących publiczny dostęp do miejsc i obiektów rekreacyjnych nad jeziorem Barlineckim;
- ochrona walorów ekologicznych lasów i ekosystemu wodnego związanego z jeziorem Barlineckim;
- umiarkowana rekreacja;
- zachowanie i rozwijanie małej architektury – miejsc wypoczynkowych i punktów widokowych, bez możliwości lokalizowania funkcji handlowych i usługowych,

c) elementy zagospodarowania i działania naruszające walory przyrodniczo-krajobrazowe:

- różnorodność form przestrzenno-kolorystycznej architektury obiektów mieszkalnych oraz ogrodzeń;
- „punktowy” rozwój wsi;
- duża różnorodność przydrożnych reklam

d) zalecenia obowiązujące w strefie:

- należy ograniczyć parcelację gruntów z przeznaczeniem na zabudowę;
- zakaz lokalizacji i instalowania reklam wielkoformatowych i wolnostojących, za wyjątkiem tych, które służą edukacji ekologicznej i są związane z prowadzoną przez Park działalnością ochronną;
- ograniczenie lokalizowania nowych obiektów budowlanych niezwiązanych z funkcją mieszkaniową z wyłączeniem obiektów infrastruktury technicznej;
- preferowany typ budownictwa: zabudowa mieszkaniowa indywidualna w układzie wolnostojącym lub bliźniaczym;
- ogrodzenia od strony ulic, dróg i innych miejsc publicznych powinny spełniać następujące warunki: maksymalna wysokość ogrodzenia nie powinna przekraczać 1,8 m od poziomu terenu, ogrodzenia pełne (nieażurowe) nie powinny być wyższe niż 0,6 m od poziomu terenu, nie wskazana jest realizacja ogrodzeń z prefabrykatów betonowych



Fundusze Europejskie
Program Regionalny



Pomorze Zachodnie

Unia Europejska
Europejskie Fundusze Strukturalne i Inwestycyjne



Etap III

1) Opracowanie koncepcji ochrony.

Strefa U4 – obejmującej tereny podlegające przekształceniom urbanizacyjnym związanym z rozwojem miasta Barlinka

h.) Ustalenia do studiów uwarunkowań i kierunków zagospodarowania przestrzennego gmin, miejscowych planów zagospodarowania przestrzennego oraz planu zagospodarowania przestrzennego województwa, dotyczące eliminacji lub ograniczenia zagrożeń

Strefy, dla których formułuje się określone ustalenia ochronne i wskazania dotyczące zagospodarowania przestrzennego

a) położenie i cechy:

- teren w granicach jednostki krajobrazowej IX -a;
- obszar obejmujący zabudowę mieszkaniową jednorodzinną, tereny sportowe i kompleks stawów hodowlanych

b) preferowane kierunki zagospodarowania:

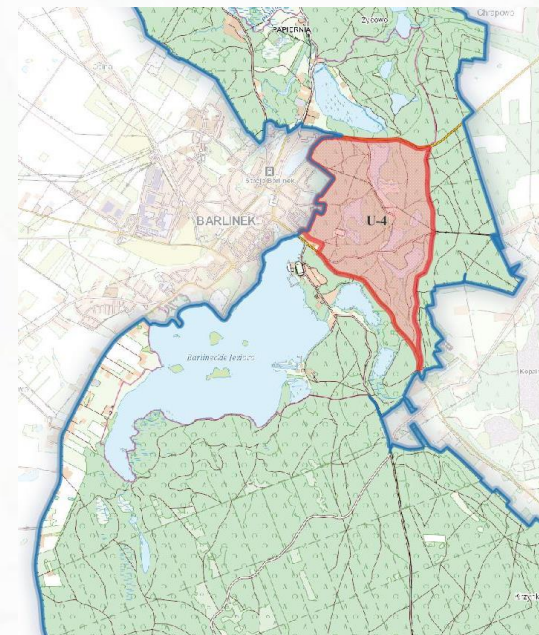
- zachowanie walorów krajobrazowych terenu na styku las -zbiorniki wodne;
- umiarkowane funkcje rekreacyjno-sportowe;
- ekstensywna zabudowa mieszkaniowa

c) elementy zagospodarowania i działania naruszające walory przyrodniczo-krajobrazowe:

- nie stwierdzono w toku prac terenowych

d) zalecenia obowiązujące w strefie:

- ograniczenie lokalizowania nowych obiektów budowlanych, z wyłączeniem obiektów infrastruktury technicznej;
- preferowane jest budownictwo mieszkalne w układzie wolnostojącym lub bliźniaczym;
- ogrodzenia od strony ulic, dróg i innych miejsc publicznych powinny spełniać następujące warunki: maksymalna wysokość ogrodzenia nie powinna przekraczać 1,8 m od poziomu terenu, ogrodzenia pełne (nieażurowe) nie powinny być wyższe niż 0,6 od poziomu terenu, należy przeciwdziałać realizacji ogrodzeń z prefabrykatów betonowych;
- zakaz lokalizacji i instalowania reklam wielkoformatowych i wolnostojących, za wyjątkiem tych, które służą edukacji ekologicznej i są związane z prowadzoną przez Park działalnością ochronną.



Fundusze Europejskie
Program Regionalny



Pomorze Zachodnie

Unia Europejska
Europejskie Fundusze Strukturalne i Inwestycyjne



Etap III

2) Wskazanie działań ochronnych dla parku krajobrazowego, wynikających z opracowanej koncepcji ochrony przyrody, z podaniem ich rodzaju, zakresu i lokalizacji.

Lp.	Rodzaj działań ochronnych	Sposób wykonania i zakres	Lokalizacja
1.	<ul style="list-style-type: none"> Utrzymanie nieleśnych ekosystemów lądowych; zapobieganie wtórnej sukcesji zbiorowisk leśnych oraz pojawianiu się gatunków roślin obcych i niepożądanych 	<ul style="list-style-type: none"> Ekstensywne użytkowanie kośne, kośno-pastwiskowe lub pastwiskowe trwałych użytków zielonych; Usuwanie pojawiających się gatunków krzewiastych i drzewiastych 	Istniejące trwałe użytki zielone oraz możliwe do odtworzenia łąki i pastwiska
2.	Ochrona obiektów architektonicznych kultury materialnej	<ul style="list-style-type: none"> Remont i konserwacja obiektów kultury materialnej Odtworzenie układu kompozycyjnego 	Wsie Niepołcko, Żydowo, Laskówko, Okunie i Moczydło
3.	Utrzymanie właściwego stanu urządzeń rekreacyjnych	<ul style="list-style-type: none"> Naprawa Konserwacja Budowa elementów infrastruktury towarzyszącej trasom turystyczno-rekreacyjnym 	Szlaki turystyczne i ścieżki edukacyjne oraz powierzchniowe elementy zagospodarowania rekreacyjnego
4.	Ochrona dróg i infrastruktury technicznej z nimi związanej	Zabezpieczenie i naprawa dróg z oryginalną, brukowaną nawierzchnią	Drogi na terenie leśnym oraz na terenach rolniczych w północnej części BPK
5.	Utrzymanie lub kształtowanie zieleni	<ul style="list-style-type: none"> Pielęgnacja alei wzdłuż dróg przechodzących przez Park Uporządkowanie roślinności w zasięgu materialnych obiektów kulturowo cennych 	Aleja przy drodze Barlinek-Żydowo-Niepołcko, park w Niepołcku, cmentarze ewangelickie w Okuniach, Moczydło



Etap III

2) Wskazanie działań ochronnych dla parku krajobrazowego, wynikających z opracowanej koncepcji ochrony przyrody, z podaniem ich rodzaju, zakresu i lokalizacji..

Lp.	Rodzaj działań ochronnych	Sposób wykonania i zakres	Lokalizacja
1.	<ul style="list-style-type: none"> • Utrzymanie nieleśnych ekosystemów lądowych; • zapobieganie wtórnej sukcesji zbiorowisk leśnych oraz pojawianiu się gatunków roślin obcych i niepożądanych 	<ul style="list-style-type: none"> • Ekstensywne użytkowanie kośne, kośno-pastwiskowe lub pastwiskowe trwałych użytków zielonych; • Usuwanie pojawiających się gatunków krzewiastych i drzewiastych 	Istniejące trwałe użytki zielone oraz możliwe do odtworzenia łąki i pastwiska
2.	Ochrona obiektów architektonicznych kultury materialnej	<ul style="list-style-type: none"> • Remont i konserwacja obiektów kultury materialnej • Odtworzenie układu kompozycyjnego 	Wsie Niepołcko, Żydowo, Laskówko, Okunie i Moczydło
3.	Utrzymanie właściwego stanu urządzeń rekreacyjnych	<ul style="list-style-type: none"> • Naprawa • Konserwacja • Budowa elementów infrastruktury towarzyszącej trasom turystyczno-rekreacyjnym 	Szlaki turystyczne i ścieżki edukacyjne oraz powierzchniowe elementy zagospodarowania rekreacyjnego
4.	Ochrona dróg i infrastruktury technicznej z nimi związanej	Zabezpieczenie i naprawa dróg z oryginalną, brukowaną nawierzchnią	Drogi na terenie leśnym oraz na terenach rolniczych w północnej części BPK
5.	Utrzymanie lub kształtowanie zieleni	<ul style="list-style-type: none"> • Pielęgnacja alei wzdłuż dróg przechodzących przez Park • Uporządkowanie roślinności w zasięgu materialnych obiektów kulturowo cennych 	Aleja przy drodze Barlinek-Żydowo-Niepołcko, park w Niepołcku, cmentarze ewangelickie w Okuniach, Moczydło



Fundusze Europejskie
Program Regionalny

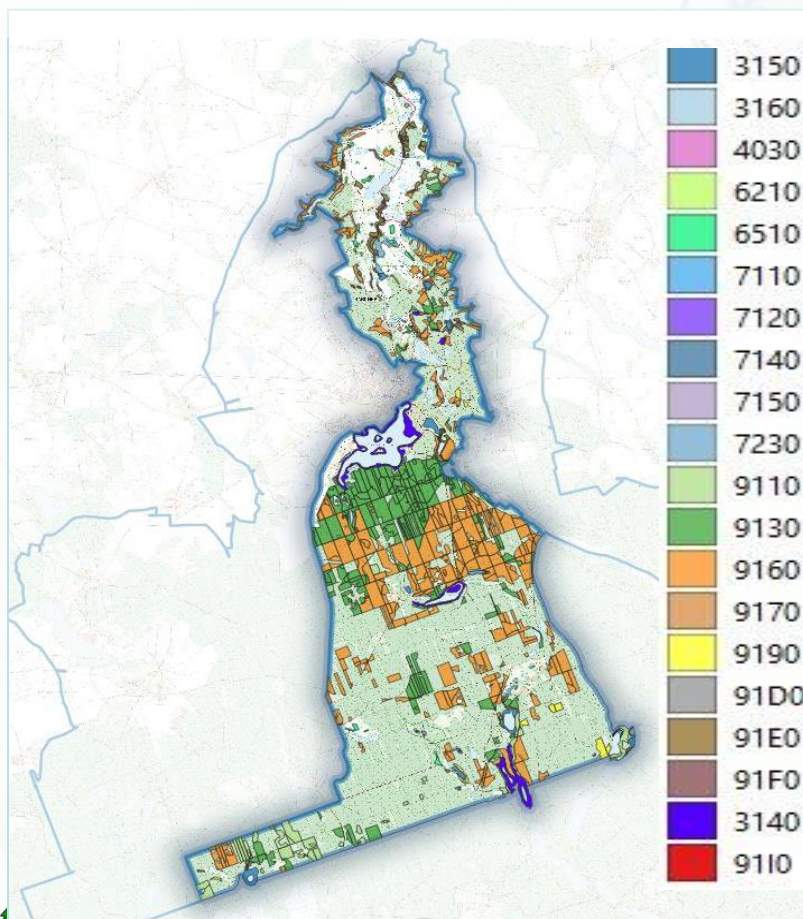


Unia Europejska
Europejskie Fundusze
Strukturalne i Inwestycyjne



Etap III

2) Wskazanie działań ochronnych dla parku krajobrazowego, wynikających z opracowanej koncepcji ochrony przyrody, z podaniem ich rodzaju, zakresu i lokalizacji.



Lp.	Sposób wykonania i zakres	Lokalizacja
6.	Zalecane jest stosowanie rębni złożonych z długim okresem odnowienia. Dla zachowania pełni zróżnicowania ekosystemu należy pozostawiać do naturalnej śmierci części drzew, fragmentów ekosystemu nietkniętych podczas cięć rębnych, a także zapewnić ciągłą obecność w każdym kompleksie starych, rębnych i przeszlorębnych drzewostanów. Z punktu widzenia ochrony kwaśnych buczyn niekorzystne jest do nich wprowadzanie gatunków obcego pochodzenia.	Wszystkie płaty siedlisk przyrodniczych 9110, 9130
7.	W lasach gospodarczych rozsądny jest kompromis między ochroną, a gospodarką, obejmujący zastosowanie dotychczasowych sposobów użytkowania jednak pod warunkiem równoczesnego prowadzenia przebudowy oraz przyjęcia odpowiednich dla zbiorowiska docelowych składów gatunkowych. Promowanie na siedlisku drzewostanów dębowo-grabowych.	Wszystkie płaty siedlisk przyrodniczych 9160, 9170



Fundusze Europejskie
Program Regionalny



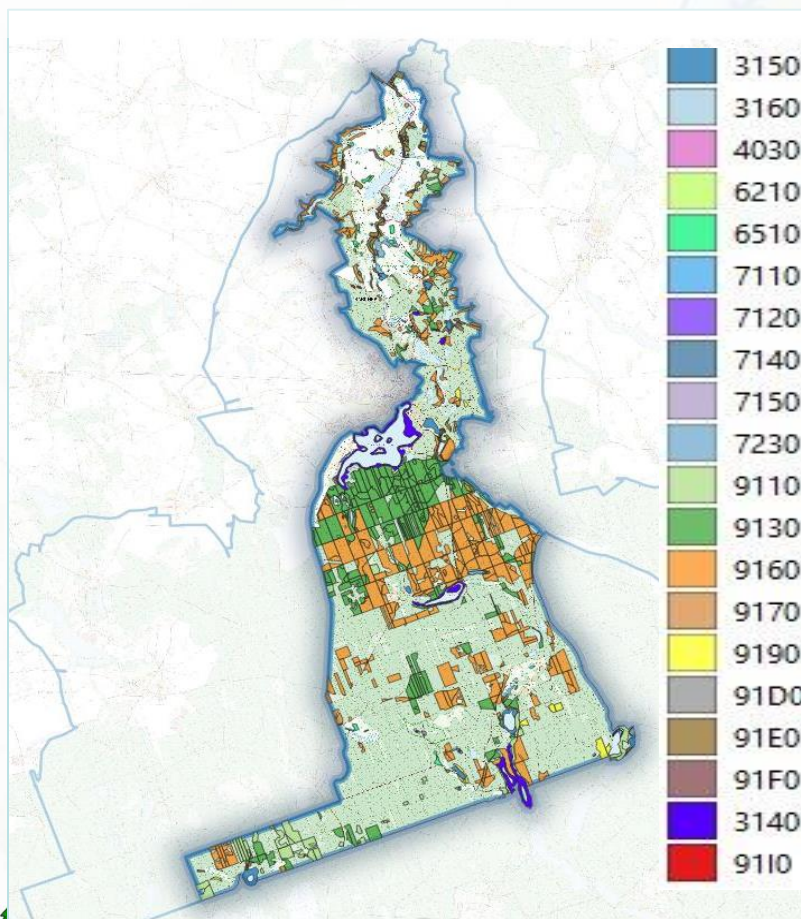
Pomorze Zachodnie

Unia Europejska
Europejskie Fundusze Strukturalne i Inwestycyjne



Etap III

2) Wskazanie działań ochronnych dla parku krajobrazowego, wynikających z opracowanej koncepcji ochrony przyrody, z podaniem ich rodzaju, zakresu i lokalizacji.



Lp.	Sposób wykonania i zakres	Lokalizacja
8.	W lasach gospodarczych rozsądny jest kompromis między ochroną, a gospodarką, obejmujący zastosowanie dotychczasowych sposobów użytkowania jednak pod warunkiem równoczesnego prowadzenia przebudowy oraz przyjęcia odpowiednich dla zbiorowiska docelowych składów gatunkowych. Odstąpienie od sztucznego odnowienia świerka na płatach siedliska.	Wszystkie płaty siedliska przyrodniczego 9190
9.	Zaleca się wyłączenie z gospodarki leśnej. Na siedliskach o zmienionych warunkach wodnych, po ich korekcie i w zależności od celu planowanego do osiągnięcia, zabiegi czynnej ochrony mogą polegać na usunięciu z drzewostanu gatunków niepożądanych oraz zmniejszeniu zwarcia podszytu.	Wszystkie płaty siedliska przyrodniczego 91D0



Fundusze Europejskie
Program Regionalny



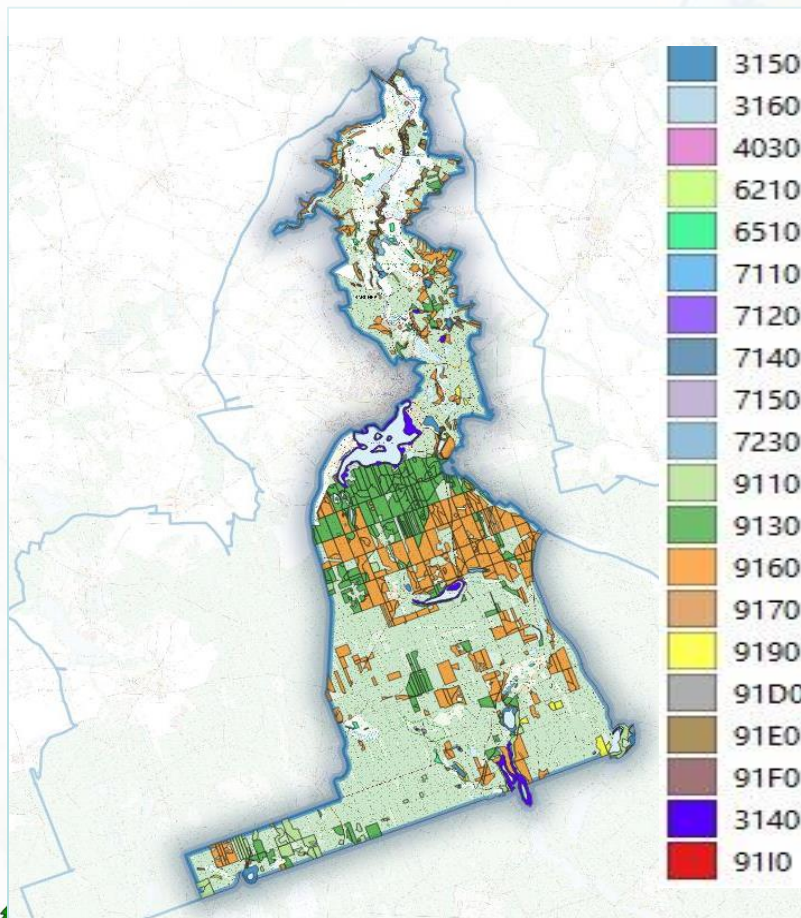
Pomorze Zachodnie

Unia Europejska
Europejskie Fundusze Strukturalne i Inwestycyjne



Etap III

2) Wskazanie działań ochronnych dla parku krajobrazowego, wynikających z opracowanej koncepcji ochrony przyrody, z podaniem ich rodzaju, zakresu i lokalizacji..



Lp.	Sposób wykonania i zakres	Lokalizacja
10.	Korzystne jest zastępowanie rębni zupełnej rębniami złożonymi. Unikanie wprowadzania gatunków obcych siedliskom łągowym.	Wszystkie płyty siedlisk przyrodniczych 91E0, 91F0
11.	Na całym obszarze wodnym mieszczącym siedlisko zaleca się jego ochronę poprzez: ochronę stref brzegowych przed zanieczyszczeniem odpadami realizowane we współpracy zarządcy obszaru z użytkownikiem wędkarskim i/lub rybackim – egzekwowanie obowiązku utrzymania czystości w obrębie przystani rybackich i stanowisk wędkarskich.	Wszystkie płyty siedlisk przyrodniczych 3140, 3150, 3160 oraz wszystkie naturalne zbiorniki wodne.



Fundusze Europejskie
Program Regionalny



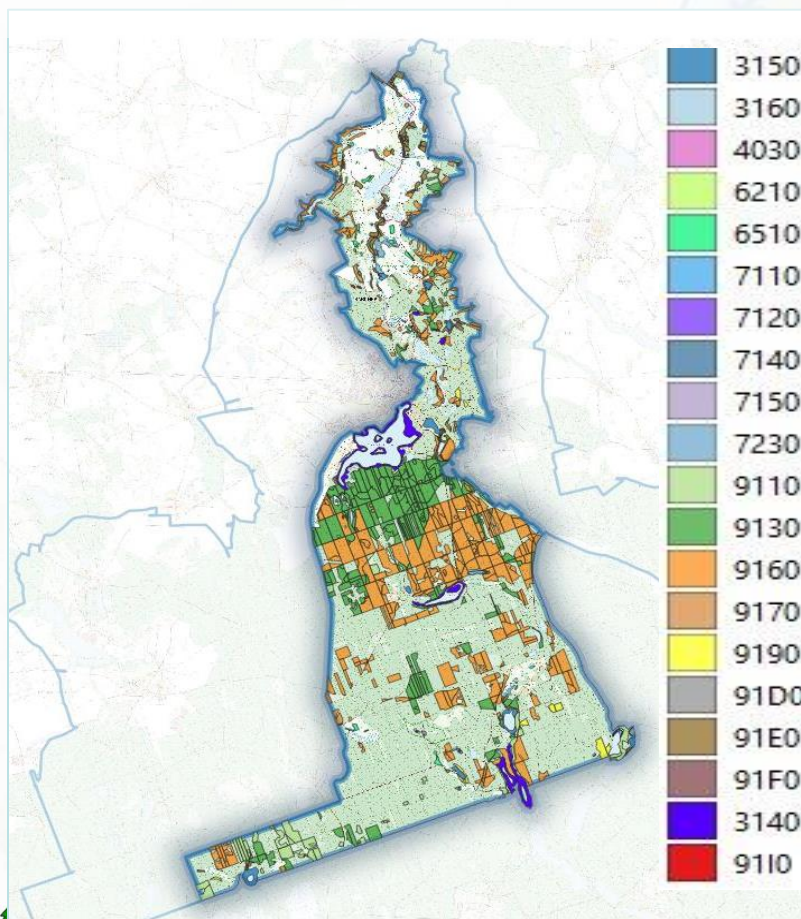
Pomorze Zachodnie

Unia Europejska
Europejskie Fundusze Strukturalne i Inwestycyjne



Etap III

2) Wskazanie działań ochronnych dla parku krajobrazowego, wynikających z opracowanej koncepcji ochrony przyrody, z podaniem ich rodzaju, zakresu i lokalizacji.



Lp.	Sposób wykonania i zakres	Lokalizacja
12.	<p>Wyłączenie z użytkowania cięciami zupełnymi drzewostanów bezpośrednio graniczących z siedliskiem przyrodniczym w pasie o szerokości od jednej do dwóch wysokości drzewostanu lub pozostawianie całych, nieużytkowanych rębnie wydzień leśnych.</p> <p>W sytuacjach klęskowych oraz w przypadkach zagrażających trwałości lasu i/lub bezpieczeństwu ludzi dopuszcza się wycinkę drzew.</p>	<p>Drzewostany w bezpośrednim sąsiedztwie siedlisk przyrodniczych 3140, 3150, 3160.</p>
13.	<p>Akcja edukacyjna wśród turystów, wędkarzy, mieszkańców, szczególnie w zakresie pozostawiania przedmiotów zanieczyszczających zbiorniki wodne na terenie Parku.</p>	<p>Wszystkie zbiorniki wodne w Parku ze szczególnym uwzględnieniem siedlisk przyrodniczych 3140, 3150, 3160.</p>



Fundusze Europejskie
Program Regionalny



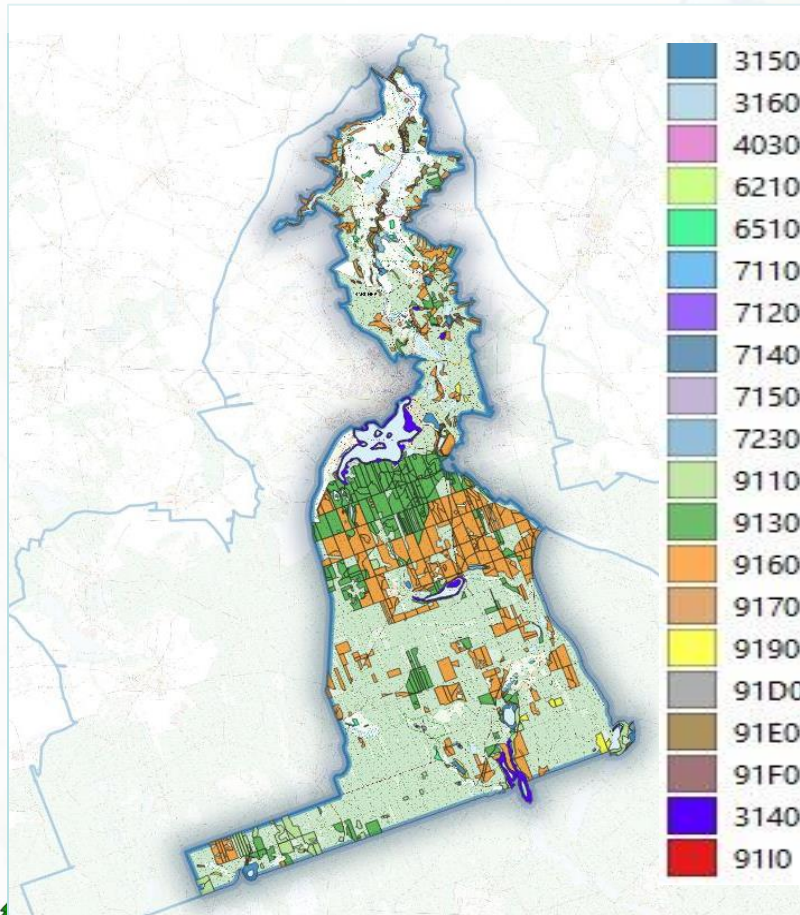
Pomorze Zachodnie

Unia Europejska
Europejskie Fundusze Strukturalne i Inwestycyjne



Etap III

2) Wskazanie działań ochronnych dla parku krajobrazowego, wynikających z opracowanej koncepcji ochrony przyrody, z podaniem ich rodzaju, zakresu i lokalizacji.



Lp.	Sposób wykonania i zakres	Lokalizacja
14.	Prowadzenie racjonalnej gospodarki rybackiej zgodnej z typem rybackim jeziora.	Wszystkie płyty siedlisk przyrodniczych 3140, 3150, 3160.
15.	Zachowanie odpowiedniej struktury ryb (proporcji drapieżniki – karpionate) z jednoczesnym ograniczeniem wprowadzania obcych gatunków ryb - amura i karpia.	Wszystkie płyty siedlisk przyrodniczych 3140, 3150, 3160.



Fundusze Europejskie
Program Regionalny



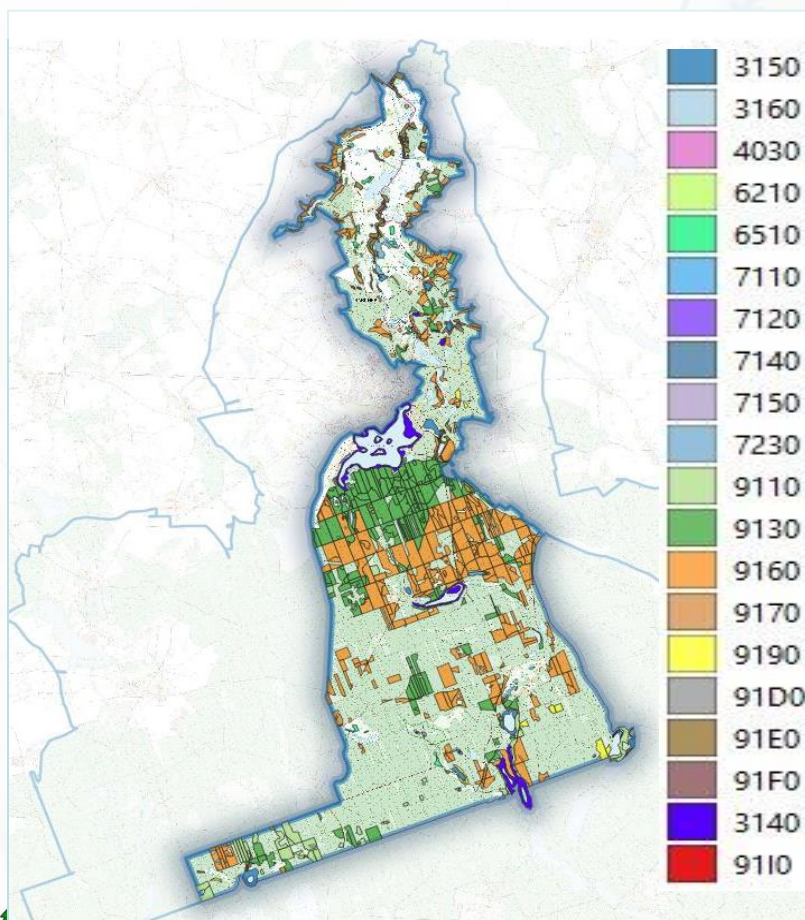
Pomorze Zachodnie

Unia Europejska
Europejskie Fundusze Strukturalne i Inwestycyjne



Etap III

2) Wskazanie działań ochronnych dla parku krajobrazowego, wynikających z opracowanej koncepcji ochrony przyrody, z podaniem ich rodzaju, zakresu i lokalizacji.

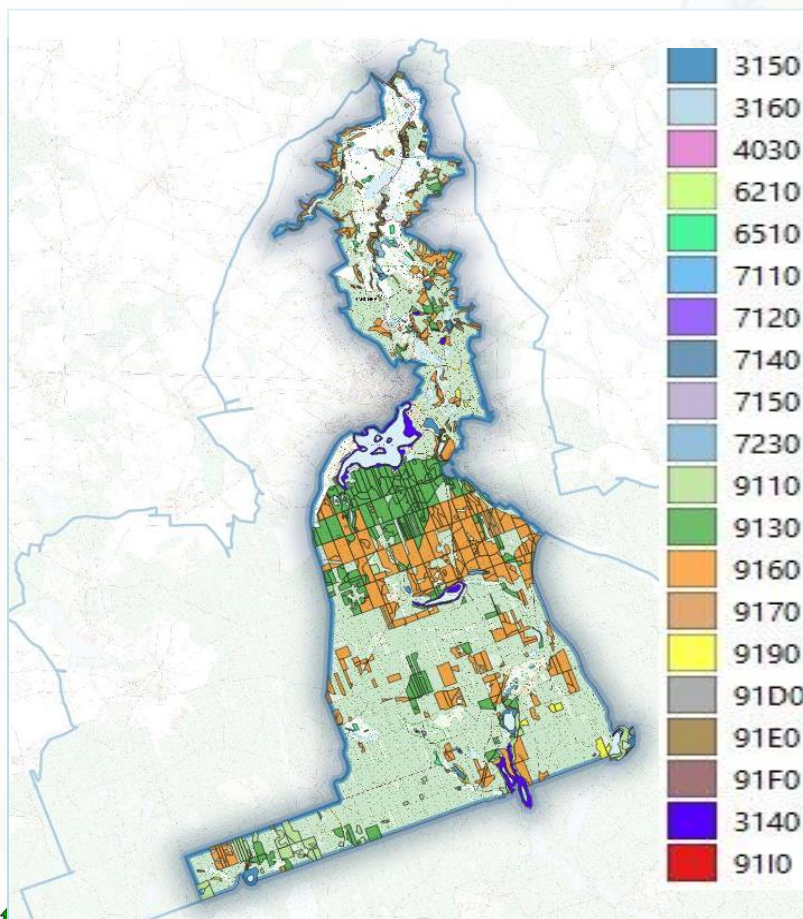


Lp.	Sposób wykonania i zakres	Lokalizacja
16.	Na siedliskach leśnych w typie siedliskowym Lśw, Lw preferowanie stosowania typów drzewostanów zawierających wyłącznie gatunki liściaste właściwe dla siedliska przyrodniczego. Za wyjątkiem sytuacji nadzwyczajnych (sytuacje klęskowe oraz przypadki zagrażające trwałości lasu)	Wszystkie płaty siedlisk przyrodniczych 9130, 9160, 9170, 91F0
17.	Podczas zabiegów pielęgnacyjnych preferowanie w składzie drzewostanów i podszytu przedstawicieli obecnych w nich gatunków rodzimych drzew i krzewów (przede wszystkim takich taksonów jak: leszczyna, głogi, bez czarny, grab, wiąz, berberys, jabłoń dzika, grusza dzika, czeremcha pospolita, czereśnia pospolita, szakłak, kruszyna, wierzba). Działanie nie wymusza ochrony wszystkich okazów ww. gatunków (np. w przypadku masowego pojawu utrudniającego odnowienie gatunków docelowych).	Wszystkie płaty siedlisk 9110, 9130, 9160, 9170, 9190, 91E0, 91F0



Etap III

2) Wskazanie działań ochronnych dla parku krajobrazowego, wynikających z opracowanej koncepcji ochrony przyrody, z podaniem ich rodzaju, zakresu i lokalizacji.



Lp.	Sposób wykonania i zakres	Lokalizacja
18.	Modyfikacja gospodarki leśnej w zakresie działań mających na celu pozostawianie i utrzymanie w lasach do naturalnej śmierci i rozkładu tzw. drzew biocenotycznych w celu zwiększenia różnorodności biologicznej i poprawy stanu siedlisk będących przedmiotami ochrony w obszarze Natura 2000, z wyłączeniem sytuacji kłęskowych oraz przypadków zagrażających trwałości lasu i/lub bezpieczeństwu ludzi i mienia.	Wszystkie płaty siedlisk 9110, 9130, 9160, 9170, 9190, 91E0, 91F0
19.	Modyfikacja gospodarki leśnej w zakresie preferowania rębni złożonych w celu utrzymania wielowarstwowej struktury drzewostanu.	Wszystkie płaty siedlisk 9110, 9130, 9160, 9170, 9190, 91E0, 91F0



Fundusze Europejskie
Program Regionalny



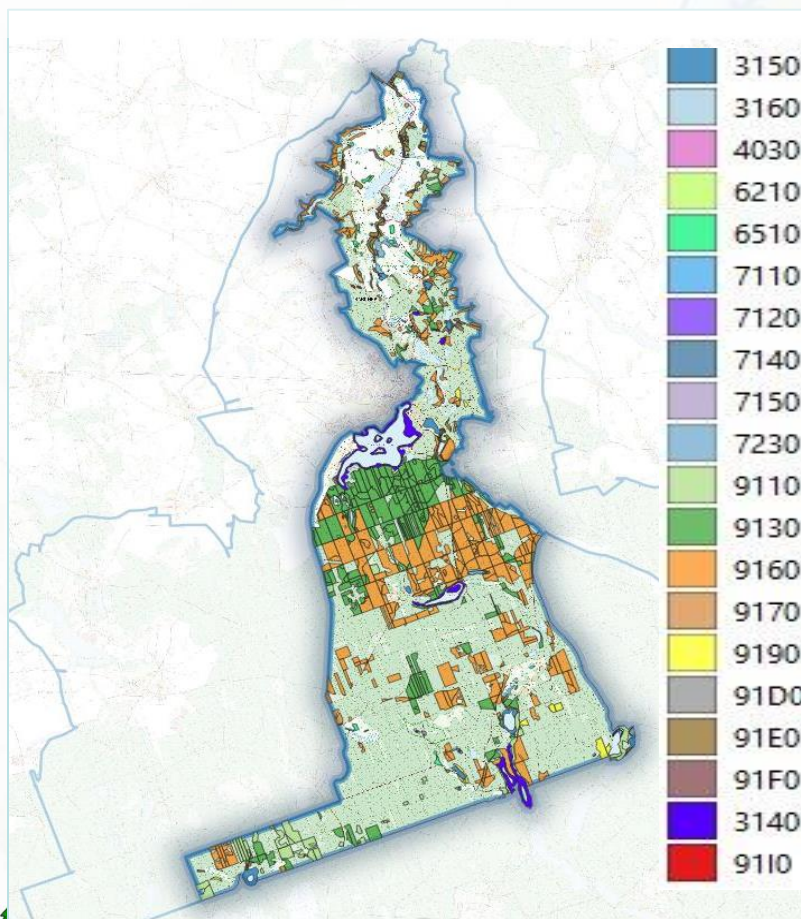
Pomorze Zachodnie

Unia Europejska
Europejskie Fundusze Strukturalne i Inwestycyjne



Etap III

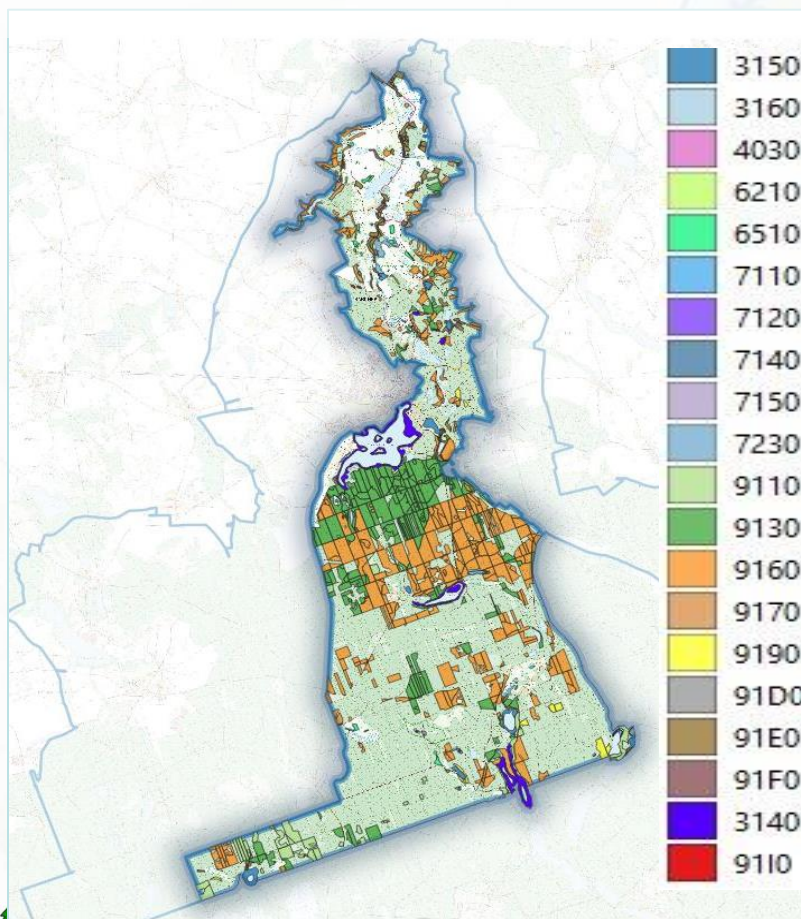
2) Wskazanie działań ochronnych dla parku krajobrazowego, wynikających z opracowanej koncepcji ochrony przyrody, z podaniem ich rodzaju, zakresu i lokalizacji.



Lp.	Sposób wykonania i zakres	Lokalizacja
20.	Unikanie wprowadzania gatunków niewłaściwych dla siedliska przyrodniczego.	Wszystkie płyty siedlisk 9110, 9130, 9160, 9170, 9190, 91E0, 91F0
21.	Faworyzowanie odnowień naturalnych gatunków właściwych dla siedlisk przyrodniczych w obrębie ich płatów.	Wszystkie płyty siedlisk 9110, 9130, 9160, 9170, 9190, 91E0, 91F0
22.	Wyłączenie z użytkowania gospodarczego śródlęśnych torfowisk mszarnych z niedopuszczeniem wykonywania rębni zupełnych sięgających do skraju torfowisk (zachowywanie pasma drzew i podszytów na skraju torfowisk pełniących rolę bariery biogeochemicznej).	Wszystkie płyty siedlisk przyrodniczych 7110, 7120 i 7140

Etap III

2) Wskazanie działań ochronnych dla parku krajobrazowego, wynikających z opracowanej koncepcji ochrony przyrody, z podaniem ich rodzaju, zakresu i lokalizacji.



Lp.	Sposób wykonania i zakres	Lokalizacja
23.	Utrzymanie w lasach siedlisk roślin światłolubnych poprzez tolerowanie luk i słabego zwarcia drzewostanu na stanowiskach roślinności światłolubnej, w szczególności z utrzymującymi się populacjami gatunków zagrożonych i chronionych.	Wszystkie płaty siedlisk przyrodniczych 6210, 91I0
24.	Wzdłuż większych naturalnych zbiorników wodnych i rzek zachować lub kształtować strefę ekotonowego pasa ochronnego o szerokości minimum jednej wysokości drzewostanu. Zaleca się dążyć do tego, aby strefy ekotonowe były maksymalnie wypełnione przez roślinność zielną, krzewy i drzewa w układzie pionowym i poziomym. Na granicy między lasem, a zewnętrznymi terenami otwartymi (m.in. polami, wodami) należy zachowywać lub kształtować strefę przejściową, zwaną ekotonem.	Większe naturalne zbiorniki wodne i cieki przy granicy z lasami.



Fundusze Europejskie
Program Regionalny



Pomorze Zachodnie

Unia Europejska
Europejskie Fundusze Strukturalne i Inwestycyjne



Etap III

2) Wskazanie działań ochronnych dla parku krajobrazowego, wynikających z opracowanej koncepcji ochrony przyrody, z podaniem ich rodzaju, zakresu i lokalizacji.

Lp.	Rodzaj działań ochronnych	Sposób wykonania i zakres	Lokalizacja
25.	Zapobieganie piętrzeniu i stagnowaniu wód	Nie dopuszczać do piętrzenia i stagnowania wód na siedliskach łągowych i na torfowiskach mszarnych, w szczególności nie należy wykonywać piętrzeń na wartko płynących strumieniach oraz na źródłiskach ze względu na ochronę fauny reofilnej i siedlisk źródłiskowych.	Istniejące trwałe użytki zielone oraz możliwe do odtworzenia łąki i pastwiska
26.	Zapobieganie przekształceniu naturalnych zbiorników wodnych w stawy	Nie dopuszczać do przekształcania naturalnych zbiorników wodnych w stawy (wykonywania prac ziemnych pogłębiających i zmieniających przebieg linii brzegowej).	Wsie Niepołtcko, Żydowo, Laskówko, Okunie i Moczydło
27.	Unikanie regulacji naturalnych cieków wodnych	Regulację naturalnych cieków wodnych dopuszczać tylko w sytuacji zagrożenia bezpieczeństwa ludzi i mienia oraz działań związanych z poprawą retencji wodnej.	Szlaki turystyczne i ścieżki edukacyjne oraz powierzchniowe elementy zagospodarowania rekreacyjnego
28.	Zasady renowacji urządzeń melioracyjnych	Przy renowacji urządzeń melioracyjnych zaleca się stosować regulowany odpływ systemów drenarskich i rowów, z możliwością całkowitego zablokowania odpływu wody w okresach suszy.	Drogi na terenie leśnym oraz na terenach rolniczych w północnej części BPK



Fundusze Europejskie
Program Regionalny



Unia Europejska
Europejskie Fundusze
Strukturalne i Inwestycyjne



Etap III

2) Wskazanie działań ochronnych dla parku krajobrazowego, wynikających z opracowanej koncepcji ochrony przyrody, z podaniem ich rodzaju, zakresu i lokalizacji.

Lp.	Rodzaj działań ochronnych	Sposób wykonania i zakres	Lokalizacja
29.	Wprowadzanie pasów roślinności trwałej wzdłuż brzegów wód	Zaleca się wprowadzanie pasów roślinności trwałej wzdłuż brzegów wód.	Wzdłuż brzegów większych zbiorników wodnych (ponad 1 ha)
30.		Zaleca się tworzenie pasów roślinności niskiej, średniej i wysokiej wzdłuż brzegów wód.	Mniejsze ciekі, zbiorniki, mokradła
31.	Ochrona muraw i okrajków kserotermicznych przed zarastaniem drzewami i krzewami:	Na murawach kserotermicznych i napiaskowych murawach kwiatnych wycinać i usuwać drzewa i krzewy z wyjątkiem 20% powierzchni, na której dopuszcza się udział dębów i sosen oraz zarośli głogów, róż, tarniny, derenia i berberysu.	Dotyczy to w szczególności płątów muraw: na działce obr. Równy na działce obr. Równy
32.		Roślinność kserotermiczna na gruntach leśnych powinna być zachowywana poprzez odstąpienie od zalesiania luk z tego typu roślinnością. Zaleca się także w miarę możliwości tolerowanie luźnego zwarcia i doświetlenie luk z roślinnością światłolubną poprzez przycinkę lub wycinkę drzew, zwłaszcza silnie zacieniających (buk, klon, jawor).	oddz. Nadl. Choszczno (skraj od południa) oddz. Nadl. Barlinek (skraj od południa)



Fundusze Europejskie
Program Regionalny



Pomorze Zachodnie

Unia Europejska
Europejskie Fundusze Strukturalne i Inwestycyjne



Etap III

2) Wskazanie działań ochronnych dla parku krajobrazowego, wynikających z opracowanej koncepcji ochrony przyrody, z podaniem ich rodzaju, zakresu i lokalizacji.

Lp.	Rodzaj działań ochronnych	Sposób wykonania i zakres	Lokalizacja
33.	Ustawienie znaków informujących	Ustawienie znaków informujących o szlakach migracji zwierząt na odcinkach dróg o najwyższym ryzyku kolizji - przebiegających w bezpośrednim sąsiedztwie zbiorników wodnych. Promowanie działań edukacyjnych uświadamiających wpływ kolizji drogowych na populację zwierząt w połączeniu np. z akcjami chwytania i przenoszenia płazów na newralgicznych odcinkach dróg	Stawy Barlinek przy ul. Polana Lecha, okolice osady Błonie (jezioro Dąbrowa)
34.	Zachowanie siedlisk płazów	Zachowanie siedlisk płazów na stawach hodowlanych - wspieranie ekstensywnej gospodarki rybackiej, Prowadzenie ekstensywnej gospodarki zgodnie z aktualnym programem operacyjnym dla rybactwa wspierającym działania prośrodowiskowe.	Wszystkie stawy rybne w obszarze BPK
35.	Ochrona czynna gniewosza plamistego	Prowadzenie ochrony czynnej: budowa siedlisk zastępczych - usypisk kamieni - na obszarach zasiedlonych przez synantropijną populację gatunku w Moczydle, we współpracy z Nadleśnictwem Barlinek, przy wsparciu herpetologa.	Stanowisko gatunku w Moczydle



Fundusze Europejskie
Program Regionalny



Unia Europejska
Europejskie Fundusze
Strukturalne i Inwestycyjne



Etap III

2) Wskazanie działań ochronnych dla parku krajobrazowego, wynikających z opracowanej koncepcji ochrony przyrody, z podaniem ich rodzaju, zakresu i lokalizacji.

Lp.	Rodzaj działań ochronnych	Sposób wykonania i zakres	Lokalizacja
36.	Działania edukacyjne	Podnoszenie świadomości społeczności lokalnej poprzez działania edukacyjne dotyczące wpływu domowych zwierząt drapieżnych na populacje dziko żyjących gatunkóww.	Cały obszar BPK
37.		Podnoszenie świadomości społeczności lokalnej poprzez działania edukacyjne dotyczące antropogenicznej degradacji siedlisk	Cały obszar BPK
38.		Zmniejszanie ryzyka uwalniania inwazyjnych gatunków obcych do środowiska przyrodniczego poprzez działania edukacyjne dotyczące wpływu inwazji biologicznych na rodzimą florę i faunę	Cały obszar BPK



Etap III

3) Opracowanie wyników audytu krajobrazowego, o którym mowa w art. 38a ustawy z dnia 27 marca 2003 r. o planowaniu i zagospodarowaniu przestrzennym, w szczególności: określenie stref ochrony krajobrazu stanowiących m. in. przedpola ekspozycji, osie widokowe, punkty widokowe oraz obszary zabudowane wyróżniające się lokalną formą architektoniczną, wyznaczonych w obrębie krajobrazów priorytetowych, zidentyfikowanych w ramach audytu krajobrazowego (opracowanie ww. wyników uzależnione jest od kwestii czy na dzień odbioru końcowego prac przyjęty zostanie przez sejmik województwa zachodniopomorskiego tzw. audyt krajobrazowy)



Fundusze Europejskie
Program Regionalny



Pomorze Zachodnie

Unia Europejska
Europejskie Fundusze Strukturalne i Inwestycyjne



Zespół Parków Krajobrazowych
Województwa Zachodniopomorskiego

Etap III

4) Weryfikacja obowiązujących zakazów na terenie parku wynikających z aktualnych uchwał sejmiku województwa zachodniopomorskiego, uwzględniając opracowaną koncepcję ochrony, a w szczególności wyznaczenie na obszarze parku stref obowiązujących zakazów oraz odstępstw.

Lp.	Nazwa zakazu	Ocena
1	Zakaz realizacji przedsięwzięć mogących znacząco oddziaływać na środowisko w rozumieniu przepisów ustawy z dnia 3 października 2008 r. o udostępnianiu informacji o środowisku i jego ochronie, udziale społeczeństwa w ochronie środowiska oraz o ocenach oddziaływania na środowisko;	Utrzymanie zakazu
2	Zakaz umyślnego zabijania dziko występujących zwierząt, niszczenia ich nor, legowisk, innych schronień i miejsc rozrodu oraz tarlisk i złożonej ikry, z wyjątkiem amatorskiego połowu ryb oraz wykonywania czynności w ramach racjonalnej gospodarki rolnej, leśnej, rybackiej i łowieckiej;	Utrzymanie zakazu
3	Zakaz likwidowania i niszczenia zadrzewień śródpolnych, przydrożnych i nadwodnych, jeżeli nie wynikają z potrzeby ochrony przeciwpowodziowej lub zapewnienia bezpieczeństwa ruchu drogowego lub wodnego lub budowy, odbudowy, utrzymania, remontów lub naprawy urządzeń wodnych; Z tym, że zakaz ten nie dotyczy: części Parku, określonej w ewidencji gruntów i budynków jako grunty rolne - samosiewów drzew i krzewów do wieku 15 lat, nie stanowiących siedlisk przyrodniczych w rozumieniu rozporządzenia Ministra Środowiska z dnia 13 kwietnia 2010 r. w sprawie siedlisk przyrodniczych oraz gatunków będących przedmiotem zainteresowania Wspólnoty, a także kryteriów wyboru obszarów kwalifikujących się do uznania lub wyznaczenia jako obszary Natura 2000 (Dz. U. z 2014 r. poz. 1713); drzew i krzewów stanowiących źródło gradacji szkodliwych owadów; miejsc wyznaczonych do prowadzenia czynnej ochrony przyrody.	Utrzymanie zakazu
4	Zakaz pozyskiwania dla celów gospodarczych skał, w tym torfu, oraz skamieniałości, w tym kopalnych szczątków roślin i zwierząt, a także minerałów i bursztynu;	Utrzymanie zakazu



Fundusze Europejskie
Program Regionalny



Unia Europejska
Europejskie Fundusze Strukturalne i Inwestycyjne



Etap III

4) Weryfikacja obowiązujących zakazów na terenie parku wynikających z aktualnych uchwał sejmiku województwa zachodniopomorskiego, uwzględniając opracowaną koncepcję ochrony, a w szczególności wyznaczenie na obszarze parku stref obowiązujących zakazów oraz odstępstw.

Lp.	Nazwa zakazu	Ocena
5	Zakaz wykonywania prac ziemnych trwale zniekształcających rzeźbę terenu, z wyjątkiem prac związanych zabezpieczeniem, przeciwpowodziowym lub przeciwosuwiskowym lub budową, odbudową, utrzymaniem, remontem lub naprawą urządzeń wodnych;	Utrzymanie zakazu
6	Zakaz dokonywania zmian stosunków wodnych, jeżeli zmiany te nie służą ochronie przyrody lub racjonalnej gospodarce rolnej, leśnej, wodnej lub rybackiej;	Utrzymanie zakazu
7	Zakaz budowania nowych obiektów budowlanych w pasie szerokości 100 m od linii brzegów rzek, jezior i innych naturalnych zbiorników wodnych, zasięgu lustra wody w sztucznych zbiornikach wodnych usytuowanych na wodach płynących przy normalnym poziomie piętrzenia określonym w pozwoleniu wodnoprawnym, o którym mowa w art. 389 pkt 1 ustawy z dnia 20 lipca 2017 r. - Prawo wodne (Dz. U. z 2020 r. poz. 310, 284, 695, 782 i 875), z wyjątkiem obiektów służących turystyce wodnej, gospodarce wodnej lub rybackiej. Z tym, że zakaz ten nie dotyczy kompleksów zwartej zabudowy wskazanych w planie ochrony Parku lub planach ochrony innych form ochrony przyrody pokrywających się z obszarem Parku lub wskazanych w studiach uwarunkowań i kierunków zagospodarowania przestrzennego i miejscowych planach zagospodarowania przestrzennego.	Utrzymanie zakazu
8	Zakaz likwidowania, zasypywania i przekształcania zbiorników wodnych, starorzeczy oraz obszarów wodno- błotnych;	Utrzymanie zakazu



Fundusze Europejskie
Program Regionalny



Unia Europejska
Europejskie Fundusze Strukturalne i Inwestycyjne



Etap III

4) Weryfikacja obowiązujących zakazów na terenie parku wynikających z aktualnych uchwał sejmiku województwa zachodniopomorskiego, uwzględniając opracowaną koncepcję ochrony, a w szczególności wyznaczenie na obszarze parku stref obowiązujących zakazów oraz odstępstw.

Lp.	Nazwa zakazu	Ocena
9	Zakaz wylewania gnojowicy, z wyjątkiem nawożenia własnych gruntów rolnych;	Utrzymanie zakazu
10	Zakaz prowadzenia chowu i hodowli zwierząt metodą bezściółkową;	Utrzymanie zakazu
11	Zakaz utrzymywania otwartych rowów ściekowych i zbiorników ściekowych;	Utrzymanie zakazu
12	Zakaz organizowania rajdów motorowych i samochodowych;	Utrzymanie zakazu
13	Zakaz używania łodzi motorowych i innego sprzętu motorowego na otwartych zbiornikach wodnych. Z tym, że w okresie od 1 maja do 30 września, w godzinach od 10:00 do 18:00, nie dotyczy on obszaru Jeziora Barlineckiego dla statków o napędzie mechanicznym o mocy do 40 kW służących do zapewnienia bezpieczeństwa uprawiającym turystykę wodną lub współzawodnictwo sportowe, w formach zorganizowanych polegających na: zdobywaniu uprawnień do uprawiania turystyki wodnej w rozumieniu ustawy z dnia 21 grudnia 2000 r. o żegludze śródlądowej (Dz. U. z 2019 r. poz. 1568, 1901 i 2170 oraz z 2020 r. poz. 284); realizacji programu uczestników wypoczynku dzieci i młodzieży, w rozumieniu ustawy z dnia 7 września 1991 r. o systemie oświaty (Dz. U. z 2019 r. poz. 1481, 1818 i 2197); statutowej działalności uczniowskich klubów sportowych i klubów sportowych działających w formie stowarzyszenia, posiadających wpis do ewidencji klubów sportowych o której mowa w Rozporządzeniu Ministra Sportu i Turystyki z dnia 18 października 2011 r. w sprawie ewidencji klubów sportowych (Dz. U. z 2011 r. poz. 1449). Zakaz ten nie dotyczy pracowników RDOŚ, Służby Leśnej, pracowników organów sprawujących nadzór nad lokalnymi formami ochrony przyrody, Państwowej Straży Łowieckiej oraz funkcjonariuszy Policji i straży gminnych w trakcie wykonywania przez nich obowiązków służbowych; podmiotów uprawnionych do wykonywania ratownictwa wodnego, zapewniających bezpieczeństwo na zlecenie zarządzającego wyznaczonym obszarem wodnym, w trakcie wykonywania przez nie zadań statutowych; statków o napędzie elektrycznym.	Utrzymanie zakazu



Fundusze Europejskie
Program Regionalny



Unia Europejska
Europejskie Fundusze
Strukturalne i Inwestycyjne



Etap III

5) Określenie zaleceń dla otuliny parku krajobrazowego, jeśli będzie to niezbędne dla zachowania walorów przyrodniczych parku krajobrazowego, wynikających z opracowanej koncepcji ochrony przyrody.

1. Dla terenu w zasięgu otuliny, przylegającego do zach. granicy jednostki krajobrazowej IX -a, objętego MPZP (Uchwała Nr XXX/259/2001 Rady Miejskiej w Barlinku z dnia 12 kwietnia 2001 roku w sprawie zmiany w „Planie ogólnym zagospodarowania przestrzennego gminy i miasta Barlinek” obejmującej teren w rejonie ulic: Bocznej i Lipowej w Barlinku). Obszarem objętym zmianą planu jest teren części działki **oznaczonej nr 565/2 i działki nr 565/3, położonych w obrębie 2 w Barlinku w rejonie ulic: Bocznej i Lipowej. Przedmiotem zmiany jest **przeznaczenie na cele produkcyjno – składowe terenu o funkcji ogólnie mieszkaniowej**. Tereny produkcyjno-składowe (PS) służą lokalizowaniu niewielkich zakładów produkcyjnych i składów, które nie pogarszają stanu środowiska oraz w wyniku swej działalności nie ograniczają dopuszczalnego w planie użytkowania innych terenów. Projekt zabudowy i zagospodarowania tego terenu wymaga jednak **wykonania studium kształtowania krajobrazu oraz sporządzenia oceny oddziaływania inwestycji na środowisko**. Jest to postulat zapisany w ustaleniach szczegółowych ww. MPZP dla PS.01 (pow. 1,353 ha). **Z uwagi na potencjalnie silne oddziaływanie nowo powstającej zabudowy zaleca się wykonanie tego opracowania dla całego obszaru objętego MPZP****



Fundusze Europejskie
Program Regionalny



Pomorze
Zachodnie

Unia Europejska
Europejskie Fundusze
Strukturalne i Inwestycyjne



Zespół
Parków
Krajobrazowych

Województwa Zachodniopomorskiego

Etap III

5) Określenie zaleceń dla otuliny parku krajobrazowego, jeśli będzie to niezbędne dla zachowania walorów przyrodniczych parku krajobrazowego, wynikających z opracowanej koncepcji ochrony przyrody.

2. Dla terenu w zasięgu otuliny, w bezpośrednim sąsiedztwie jeziora Barlineckiego (Uchwała Nr R IV/41/2003 Rady Miejskiej w Barlinku z dnia 23 stycznia 2003 r. w sprawie: zmiany miejscowych planów zagospodarowania przestrzennego w mieście Barlinek w obszarze Jeziorna – „Zaulek”). Zmiana planu obejmuje obszar o powierzchni 0,812 ha w granicach działek ewidencji gruntów oznaczonych numerami: **223/1, 223/5, 223/6, 223/7, 223/8, 756/2, 756/3, 756/4, 756/5, 756/6, 225 oraz część działki 223/9 w m. Barlinek.** Przedmiotem zmiany planu jest **przeznaczenie terenów nierolnych pod funkcje: mieszkaniowo-turystyczne i usługowe, z uwzględnieniem ochrony środowiska przyrodniczego i kulturowego.** Zasadniczo zwiększenie presji turystycznej w tej części jeziora Barlineckiego nie jest pożądane. W obrębie całego jeziora należy dążyć do rozproszenia ruchu turystycznego. Zapisy planu gwarantują wprowadzenie zabudowy nawiązującej do architektury regionalnej i krajobrazu (m.in. „elewacje mają być rozczłonkowane z fragmentami wystroju nawiązującymi do konstrukcji ryglowej (mur pruski) oraz muru z kamienia, z opaskami wokół otworów okiennych i drzwiowych oraz z gzymsami okapowymi i między kondygnacjami, stolarka okienna i drzwiowa nawiązująca kształtem do stosowanej w obiektach zabytkowych Starego Miasta”). Mała architektura towarzysząca terenom ciągów pieszo-jezdnych, terenom sportu i rekreacji oraz terenom zieleni urządzonej również powinna nawiązywać do architektury regionalnej. W Planie w odniesieniu do małej architektury pojawia się jedynie zapis o potrzebie kształtowania „obъекtów małej architektury nawiązujących do architektury ogrodowej w formie altan o wysokości do 4,5m, stosowanych w zagospodarowaniu obrzeży jeziora Barlineckiego”. **Dla terenu tak Parku, jak i jego otuliny należy opracować katalog obiektów rekreacyjnych, który konsekwentnie będzie wskazywał porządną wzorzec małej architektury**



Fundusze Europejskie
Program Regionalny



Pomorze
Zachodnie

Unia Europejska
Europejskie Fundusze
Strukturalne i Inwestycyjne



Etap III

5) Określenie zaleceń dla otuliny parku krajobrazowego, jeśli będzie to niezbędne dla zachowania walorów przyrodniczych parku krajobrazowego, wynikających z opracowanej koncepcji ochrony przyrody.

3. Dla obszaru w granicach otuliny, dla którego uchwalono MPZP (Uchwała NR LV/461/2018 Rady Miejskiej w Barlinku z dnia 28 czerwca 2018 r. w sprawie uchwalenia miejscowego planu zagospodarowania przestrzennego terenu pomiędzy ulicami: **Jeziorną, Gorzowską i brzegiem Jeziora Barlineckiego – tzw. „Starego Tartaku”**, o łącznej powierzchni **38,2232 ha**. Dla tego terenu przewiduje się w planie funkcje m.in: **mieszkaniową jednorodziną, wielorodzinną, usługową, teren usług turystycznych, oświaty**. Od terenu cmentarza w kierunku południowym w sąsiedztwie jeziora Barlineckiego MPZP zakłada rozwój terenów zieleni urządzonej ZP oraz terenu ZL - z przeznaczeniem „las w formie parku leśnego”. Na terenach ZP dopuszcza się lokalizację ciągów pieszych, ścieżek pieszo- rowerowych, obiektów małej architektury, ścieżek spacerowych z organizacją miejsc wypoczynku, urządzeń plenerowych, zakazuje się lokalizacji zabudowy. Brak wytycznych w zakresie formy obiektów małej architektury i ich nasycenia uwzględniającego pojemność rekreacyjną, wynikającą z rozpoznania odporności roślinności na użytkowanie rekreacyjne, nie są gwarantem skutecznej ochrony przyrody i krajobrazu BPK. **Konieczne jest wykonanie dla tego obszaru koncepcji rekreacyjnego zagospodarowania terenu, która wskazałaby możliwości rekreacyjnego użytkowania tego terenu i zasady kształtowania zieleni, w tym zdefiniowała przestrzeń parku leśnego.**



Fundusze Europejskie
Program Regionalny



Pomorze
Zachodnie

Unia Europejska
Europejskie Fundusze
Strukturalne i Inwestycyjne



Etap III

5) Określenie zaleceń dla otuliny parku krajobrazowego, jeśli będzie to niezbędne dla zachowania walorów przyrodniczych parku krajobrazowego, wynikających z opracowanej koncepcji ochrony przyrody.

4. Dla obszaru w granicach otuliny, objętego MPZP (Uchwała NR LII/631/14 Rady Miejskiej w Barlinku z dnia 27 marca 2014 r. w sprawie uchwalenia miejscowego planu zagospodarowania przestrzennego „Krzyńska 1” (**teren rolniczy na wschód od granicy Parku, w otulinie, gm. Barlinek**). Teren w całości, na podstawie prac terenowych związanych z opracowywaniem Planu Ochrony BPK znajduje się w zasięgu korytarza ekologicznego Pojezierza Myśliborskiego - Pojezierza Drawieńskiego. W planie miejscowym w zasadzie w całości przeznaczony został na funkcje zabudowy mieszkaniowej jednorodzinnej. Jedynie na wysokości m. Lušno w MPZP przewidziano ciągły pas zieleni ZO- teren upraw ogrodniczych, łączący BPK z pozostałym terenem leśnym w otulinie Parku. **Konieczne jest zatem zalecenie o kształtowaniu nasadzeń roślinnych, krzewów i drzew wzdłuż ulic rozgraniczających teren w celu poprawy swobody przemieszczania się dziko żyjących gatunków zwierząt.**



Fundusze Europejskie
Program Regionalny



Pomorze
Zachodnie

Unia Europejska
Europejskie Fundusze
Strukturalne i Inwestycyjne



Zespół
Parków
Krajobrazowych
Województwa Zachodniopomorskiego

Etap III

5) Określenie zaleceń dla otuliny parku krajobrazowego, jeśli będzie to niezbędne dla zachowania walorów przyrodniczych parku krajobrazowego, wynikających z opracowanej koncepcji ochrony przyrody.

5. Dla obszaru miasta Barlinek w otulinie Parku, objętego MPZP (Uchwała NR XIII/212/2015 Rady Miejskiej w Barlinku z dnia 29 października 2015 r. w sprawie uchwalenia miejscowego planu zagospodarowania przestrzennego w obszarze osiedla Górny Taras w Barlinku). Przedmiotem są ustalenia dotyczące **osiedla Górny Taras w Barlinku, o łącznej powierzchni 115,5 ha. Ustala się tu przeznaczenia terenów tj. teren zabudowy mieszkaniowej jednorodzinnej oraz usługowej, tereny zabudowy mieszkaniowej wielorodzinnej oraz usługowej, tereny zabudowy produkcyjnej, składów i magazynów, tereny sportu i rekreacji, teren cmentarza, teren zieleni parkowej i leśnej. Część terenu (z funkcjami ZC, ZL i 1 MN/U/MZ) styka się z proponowanym rezerwatem przyrody Wilcze Jary. Rezerwat ma być ustanowiony z uwagi na wyjątkowe formacje rzeźby terenu. Funkcje terenu przewidziane w MPZP nie kolidują z celami utworzenia rezerwatu. Należy jednak wprowadzić dodatkowe zabezpieczenia, które w pełni gwarantowałyby skuteczną ochronę przyrody w rezerwacie. Ustanowienie rezerwatu zawsze jest pewnym magnesem przyciągającym ludzi, powodującym, że teren jest chętnie i częściej użytkowany w celach rekreacyjnych. Z tego względu należy opracować koncepcję rekreacyjnego zagospodarowania rezerwatu. W koncepcji należy przewidzieć fakt, iż w bliskim sąsiedztwie rezerwatu obok rodzin z dziećmi będą również mieszkali pensjonariusze domu opieki, dla których przemieszczanie się po lesie, a tym bardziej terenie o zmiennej konfiguracji rzeźby terenu może być utrudnione. W koncepcji zagospodarowania terenu należy kierować się zasadą projektowania uniwersalnego i udostępnić obiekt dla potrzeb osób starszych i z niepełnosprawnością. Konieczne jest też monitorowanie rozwoju infrastruktury rekreacyjno-sportowej na terenie objętym MPZP. Tego typu infrastruktura pełni rolę swoistego bufora ograniczającego presję rekreacyjną na tereny leśne, w tym rezerwatowe. Konieczna jest zatem współpraca między BPK, RDOŚ a władzami m. Barlinek w celu uniknięcia zagrożeń dla funkcjonowania rezerwatu stwarzanych przez przewidywany MPZP sposób zagospodarowania terenu Górnego Tarasu.**



Fundusze Europejskie
Program Regionalny



Pomorze
Zachodnie

Unia Europejska
Europejskie Fundusze
Strukturalne i Inwestycyjne



Zespół
Parków
Krajobrazowych
Województwa Zachodniopomorskiego

Etap III

5) Określenie zaleceń dla otuliny parku krajobrazowego, jeśli będzie to niezbędne dla zachowania walorów przyrodniczych parku krajobrazowego, wynikających z opracowanej koncepcji ochrony przyrody.

6. Dla terenu rolniczego w płn. części otuliny BPK (gmina Pełczyce). Teren nie jest objęty MPZP, a Studium uwarunkowań i kierunków zagospodarowania przestrzennego gminy Pełczyce nie gwarantuje skutecznej ochrony walorów krajobrazowych tego obszaru. Teren powinien być wyłączony z możliwości rozwoju ferm wiatrowych i naziemnych ferm fotowoltaicznych. Dotyczy to przede wszystkim obszaru na płn. od Jagowa, jak też rozbudowy istniejącej farmy wiatrowej (obecnie trzy turbiny wiatrowe) - Chrapowo ul. Polna. Obszar w znacznej mierze znajduje się w zasięgu widokowym z ciągu widokowego (Żydowo -Wołdowo, odcinek w granicach BPK)



Fundusze Europejskie
Program Regionalny



Pomorze
Zachodnie

Unia Europejska
Europejskie Fundusze
Strukturalne i Inwestycyjne



Etap III

6. Projekt korekty granicy parku krajobrazowego i otuliny wraz z uzasadnieniem, jeśli zmiana ta będzie zasadna i będzie wynikać z opracowanej koncepcji ochrony przyrody parku;

Korekta granicy parku krajobrazowego i otuliny została dokonana w zakresie drobnych zmian polegających na dostosowaniu przebiegu granic do granic działek z aktualnej ewidencji powszechnej

Nie zaproponowano zmian polegających na dostosowaniu przebiegu granic wynikających z opracowanej koncepcji ochrony przyrody parku



Fundusze Europejskie
Program Regionalny



Pomorze Zachodnie

Unia Europejska
Europejskie Fundusze Strukturalne i Inwestycyjne



Dziękuję za uwagę!

Opracował:
Bartłomiej Małecki
bartlomiej.malecki@gorzow.buligl.pl
695225222



Fundusze Europejskie
Program Regionalny



Pomorze Zachodnie

Unia Europejska
Europejskie Fundusze Strukturalne i Inwestycyjne

