

## Przedmiot opracowania

**Sporządzenie  
dokumentacji  
do projektu planu  
ochrony  
dla Barlineckiego Parku  
Krajobrazowego**

**Pow. Parku- 11 694,29 ha  
Pow. Otuliny- 18 809,48**



**Fundusze Europejskie**  
Program Regionalny



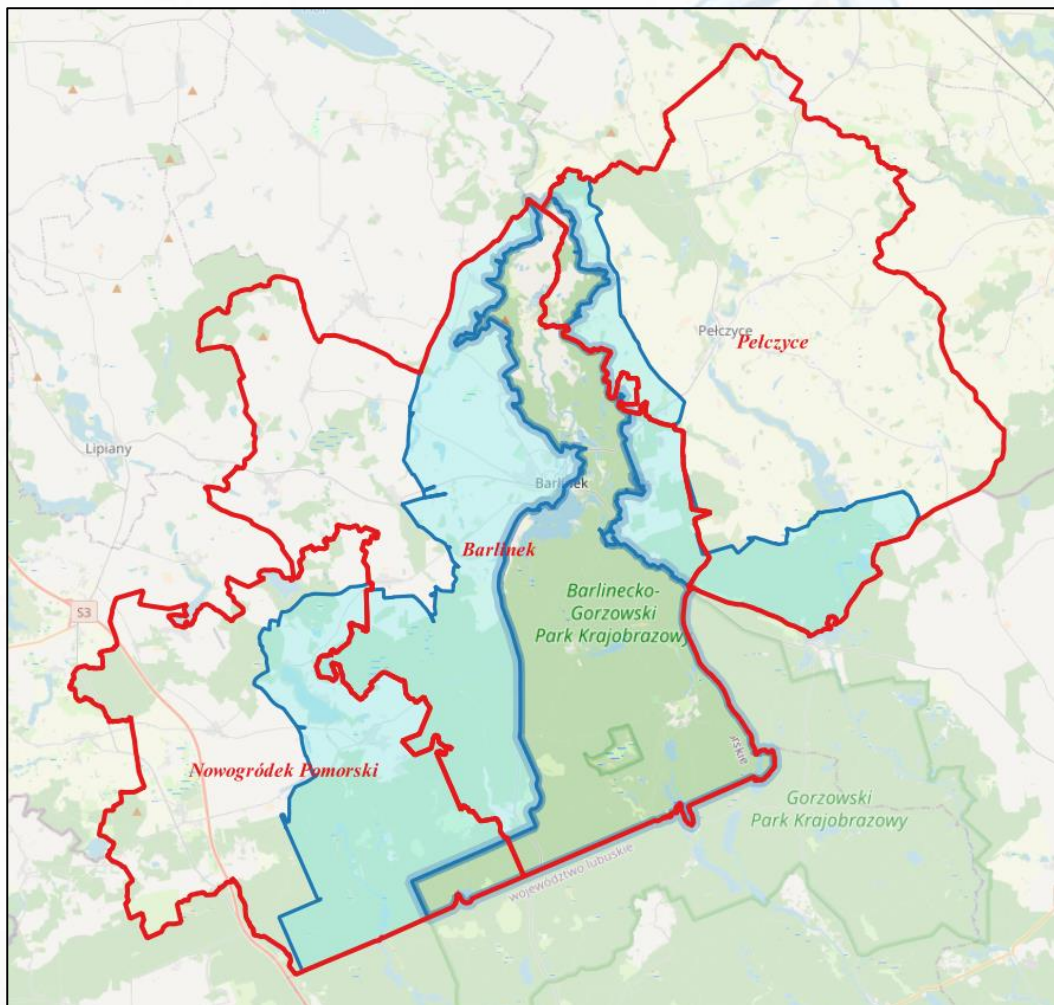
**Pomorze Zachodnie**

**Unia Europejska**  
Europejskie Fundusze  
Strukturalne i Inwestycyjne



**Zespół Parków Krajobrazowych**  
Województwa Zachodniopomorskiego

## **Podsumowanie dotychczasowego rozpoznania obszaru**

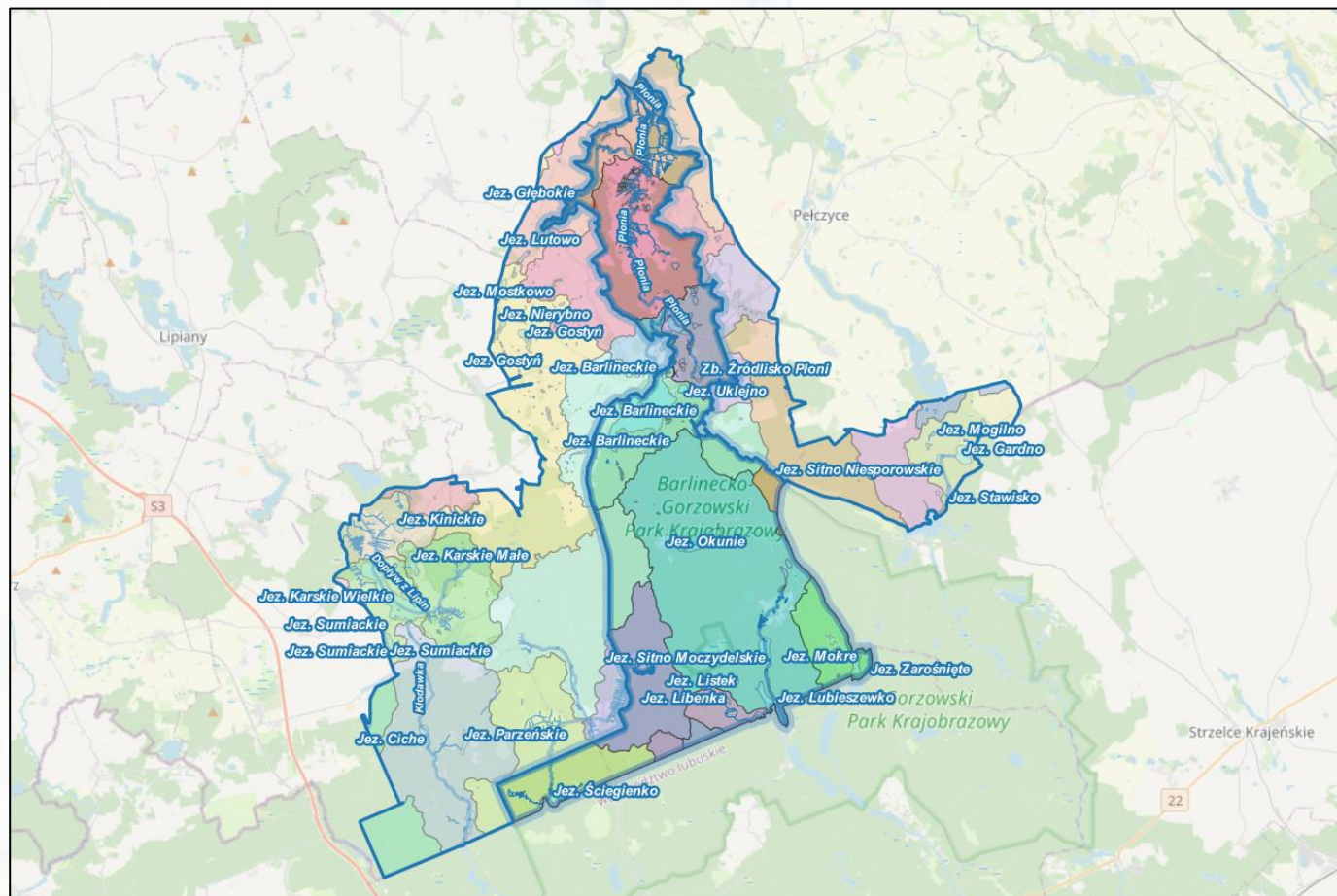


### **Położenie na terenie gmin**

**Barlinecki Park Krajobrazowy położony jest na terenie gmin: Barlinek (10 658,90 ha), Nowogródek Pomorski (561,34 ha) w powiecie myśliborskim; Pelczyce (474,05 ha) w powiecie choszczeńskim w województwie zachodniopomorskim.**



# Podsumowanie dotychczasowego rozpoznania obszaru Wody Barlineckiego Parku Krajobrazowego



**Fundusze Europejskie**  
Program Regionalny



**Pomorze Zachodnie**

**Unia Europejska**  
Europejskie Fundusze Strukturalne i Inwestycyjne



# **Podsumowanie dotychczasowego rozpoznania obszaru Wody Barlineckiego Parku Krajobrazowego**



**Fundusze Europejskie**  
Program Regionalny



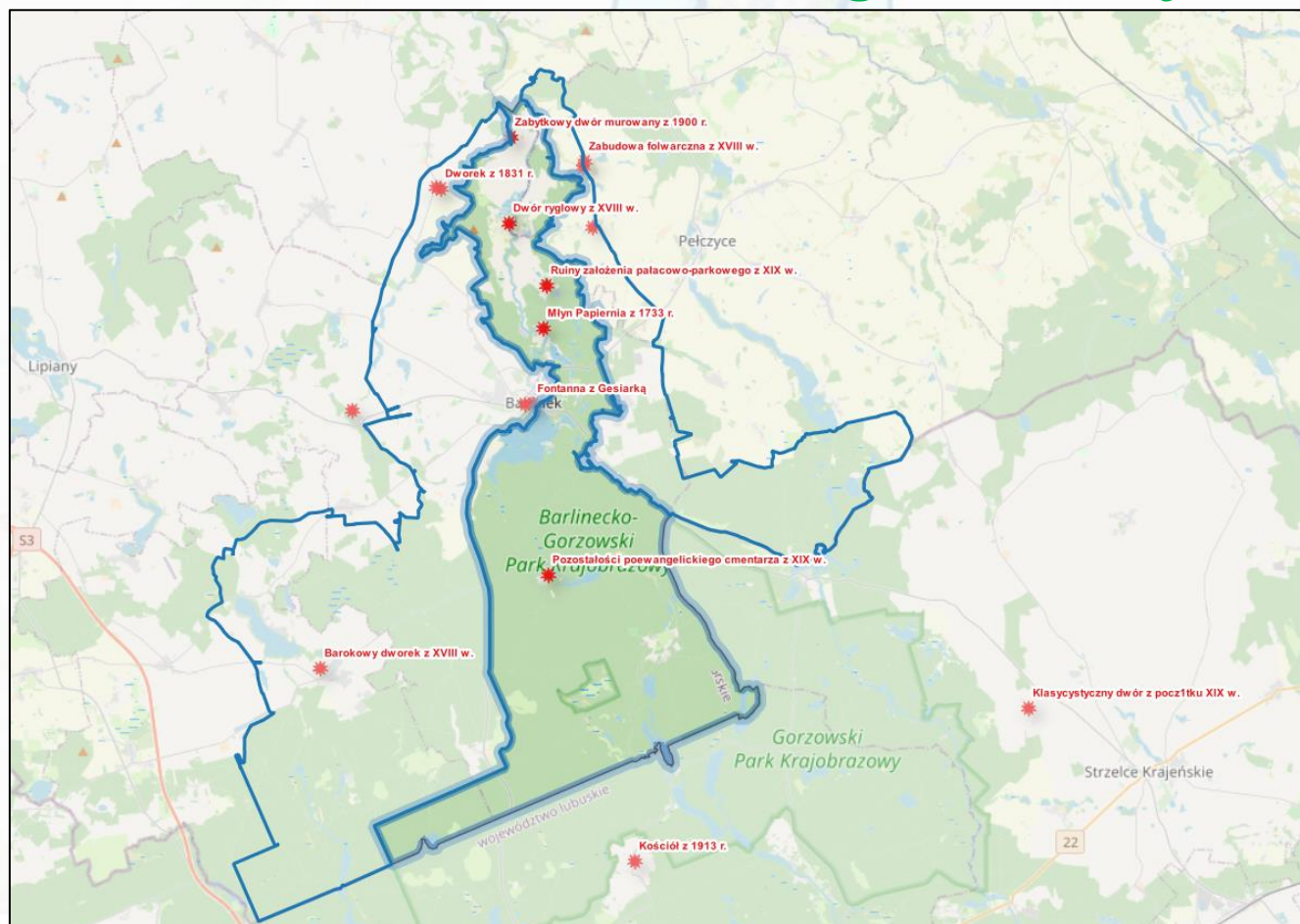
**Pomorze Zachodnie**

**Unia Europejska**  
Europejskie Fundusze Strukturalne i Inwestycyjne





# **Podsumowanie dotychczasowego rozpoznania obszaru Walory krajobrazowe oraz niematerialne wartości kulturowe Barlineckiego Parku Krajobrazowego**



**Krajobraz  
kulturowy.**

**Wartości  
kulturowe  
(stanowiska  
archeologiczne,  
zabytki)**



**Fundusze Europejskie**  
Program Regionalny



**Pomorze  
Zachodnie**

**Unia Europejska**  
Europejskie Fundusze  
Strukturalne i Inwestycyjne





# **Podsumowanie dotychczasowego rozpoznania obszaru** **Walory krajobrazowe oraz niematerialne wartości** **kulturowe Barlineckiego Parku Krajobrazowego**



**Fundusze Europejskie**  
Program Regionalny



**Unia Europejska**  
Europejskie Fundusze  
Strukturalne i Inwestycyjne



## Podsumowanie dotychczasowego rozpoznania obszaru

Metody użytkowania ekosystemów	Liczba kompleksów	Powierzchnia [ha]	%
<b>Ekosystemy wodne</b>			
Woda płynąca	18	4,47	0,04
Woda stojąca	119	610,85	5,22
<b>Ekosystemy lądowe</b>			
<b>Zabudowa</b>	144	70,68	0,60
Zabudowa jednorodzinna	105	58,4	0,50
Zabudowa przemysłowo- składowa	13	5,38	0,05
Zabudowa wielorodzinna	3	1,1	0,01
Pozostała zabudowa	23	5,8	0,05
<b>Teren leśny i zadrzewiony</b>	686	9516,78	81,39
Las	305	8943,99	76,49
Uprawa leśna	381	572,79	4,90
<b>Roślinność krzewiasta</b>	13	11,29	0,10
<b>Uprawa trwała</b>	4	2,05	0,02
Plantacja	2	1	0,01
Sad	2	1,05	0,01
<b>Teren pod drogami kołowymi, szynowymi, lotniskowymi</b>	6	53,75	0,46
Teren pod drogą kołową	5	47,14	0,40
Teren pod torowiskiem	1	6,61	0,06
<b>Plac</b>	6	1,84	0,02
<b>Grunt nieużytkowany</b>	2	0,88	0,01
Pozostały grunt nieużytkowany	1	0,56	0,00
Teren piaszczysty lub żwirowy	1	0,32	0,00
<b>Roślinność trawiasta i uprawa rolna</b>	257	1419,93	12,14
Roślinność trawiasta	198	846,21	7,24
Uprawa na gruntach ornych	59	573,72	4,91

## Metody użytkowania ekosystemów



**Fundusze Europejskie**  
Program Regionalny



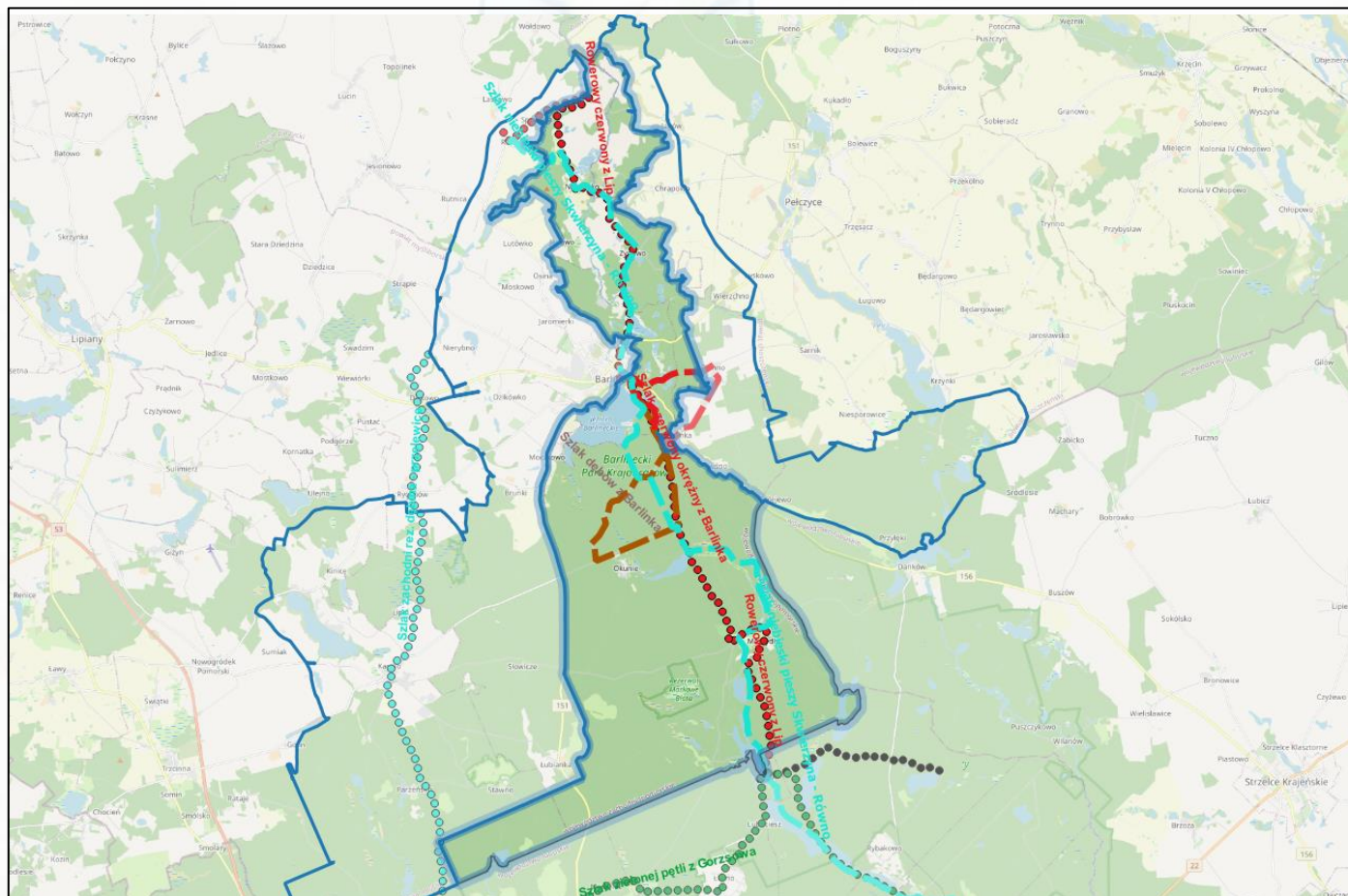
**Unia Europejska**  
Europejskie Fundusze  
Strukturalne i Inwestycyjne





# Podsumowanie dotychczasowego rozpoznania obszaru

## Zagospodarowanie turystyczne (Dane BPK)



**Fundusze Europejskie**  
Program Regionalny

**Pomorze Zachodnie**

**Unia Europejska**  
Europejskie Fundusze Strukturalne i Inwestycyjne





# Podsumowanie dotychczasowego rozpoznania obszaru

## Zagospodarowanie turystyczne (Dane BPK)



Fundusze Europejskie  
Program Regionalny



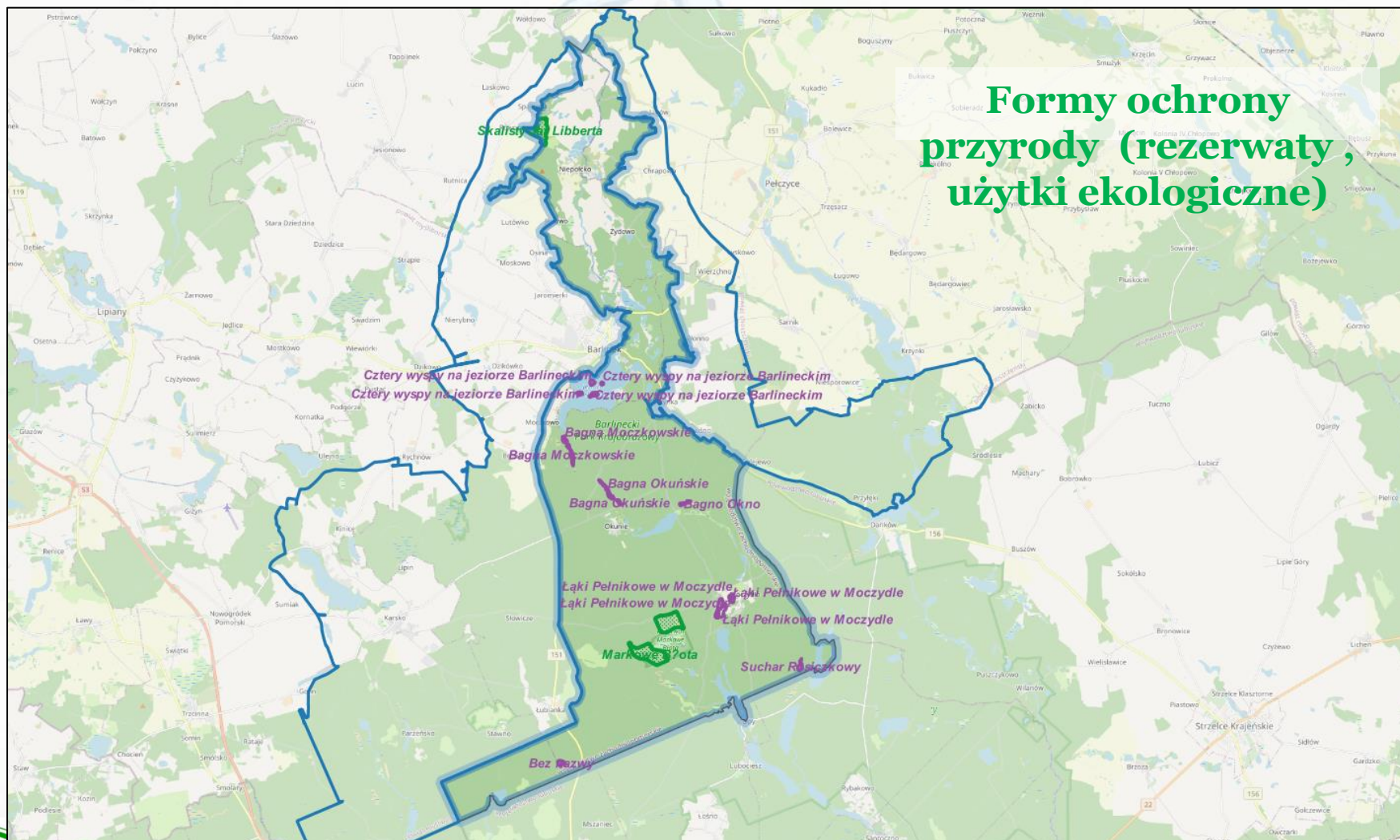
Pomorze  
Zachodnie

Unia Europejska  
Europejskie Fundusze  
Strukturalne i Inwestycyjne





## Podsumowanie dotychczasowego rozpoznania obszaru



**Fundusze Europejskie**  
Program Regionalny



**Pomorze Zachodnie**

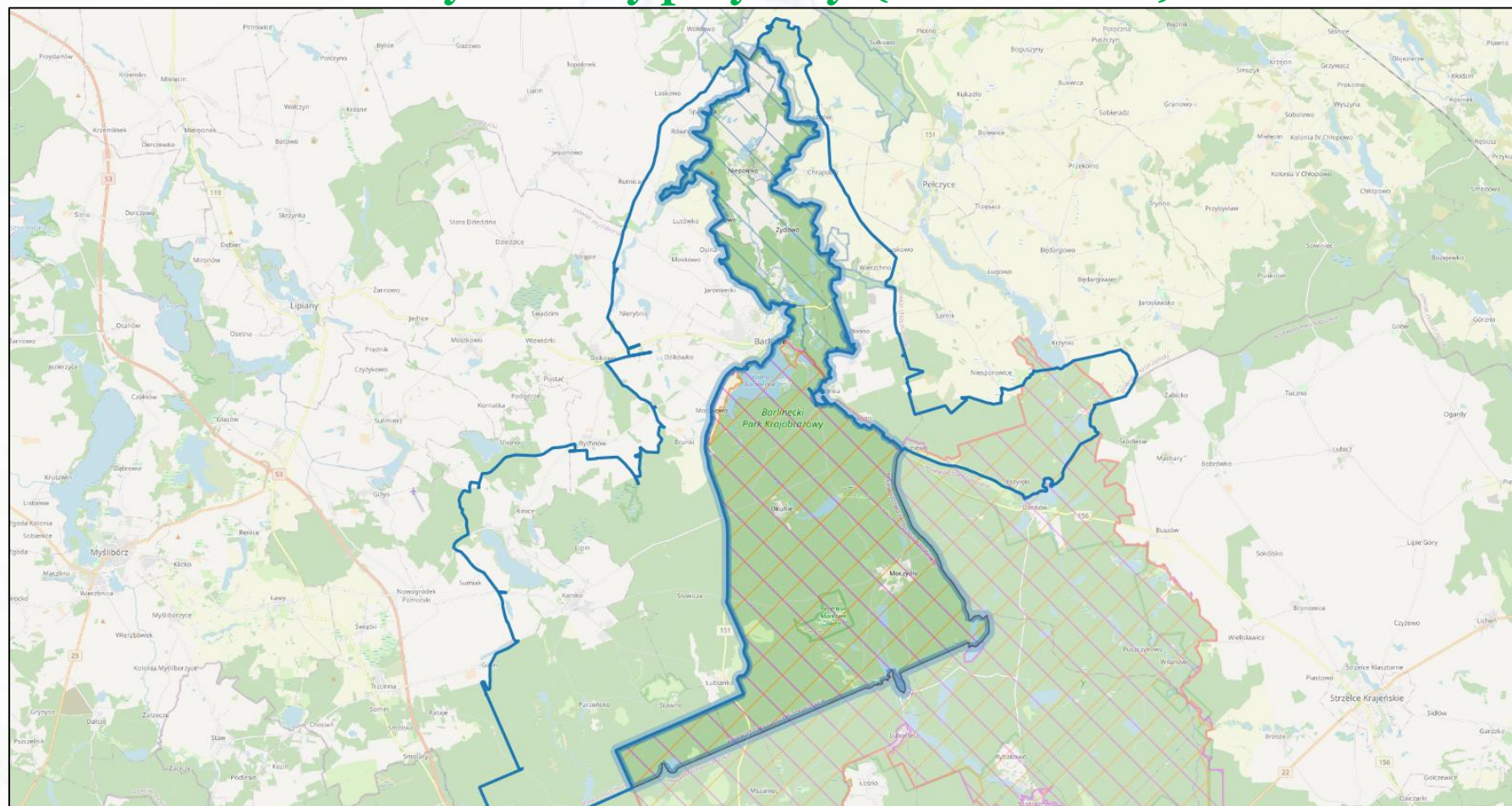
**Unia Europejska**  
Europejskie Fundusze Strukturalne i Inwestycyjne





# Podsumowanie dotychczasowego rozpoznania obszaru

## Formy ochrony przyrody (Natura 2000)



**Fundusze Europejskie**  
Program Regionalny

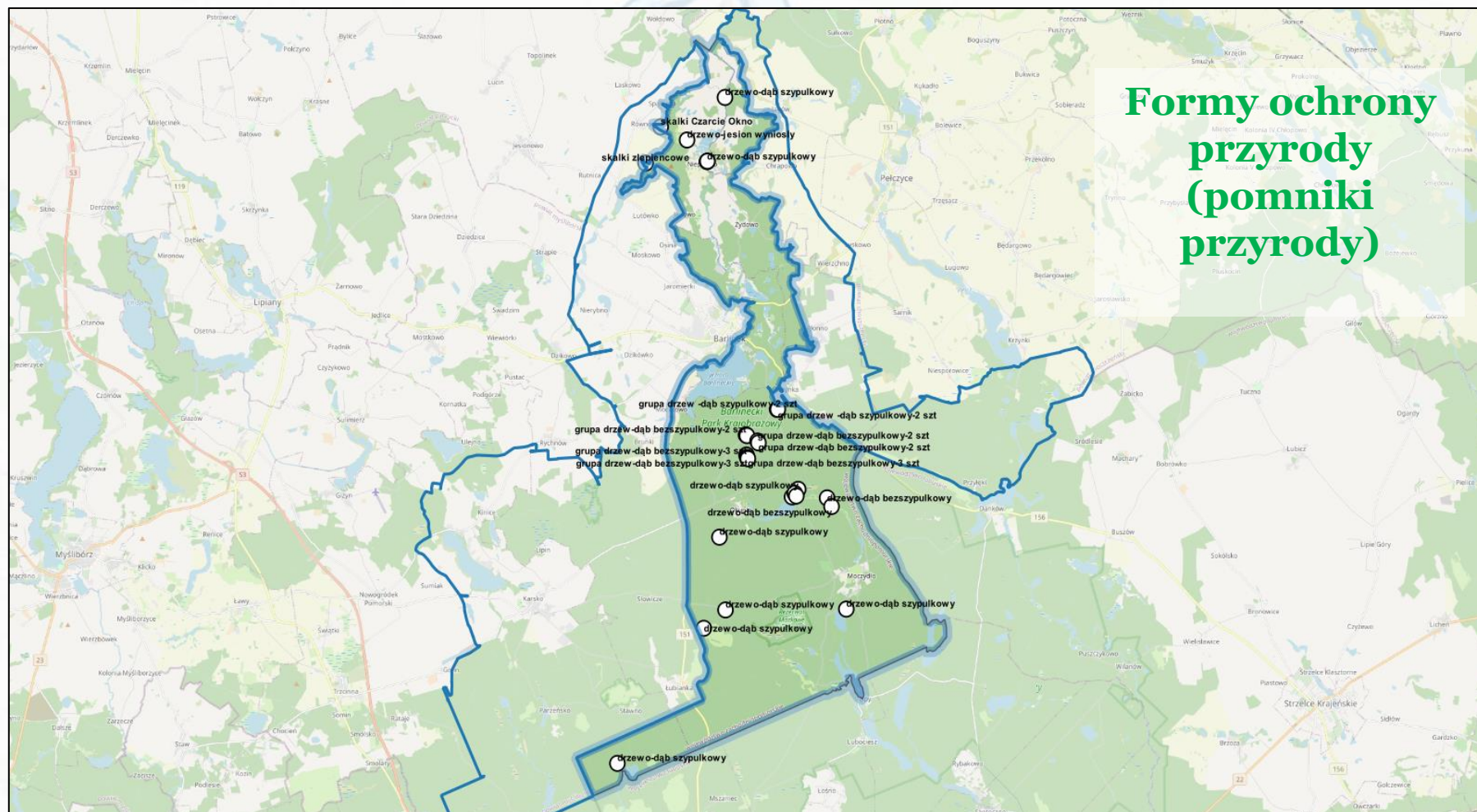


**Unia Europejska**  
Europejskie Fundusze  
Strukturalne i Inwestycyjne





## Podsumowanie dotychczasowego rozpoznania obszaru



**Fundusze Europejskie**  
Program Regionalny



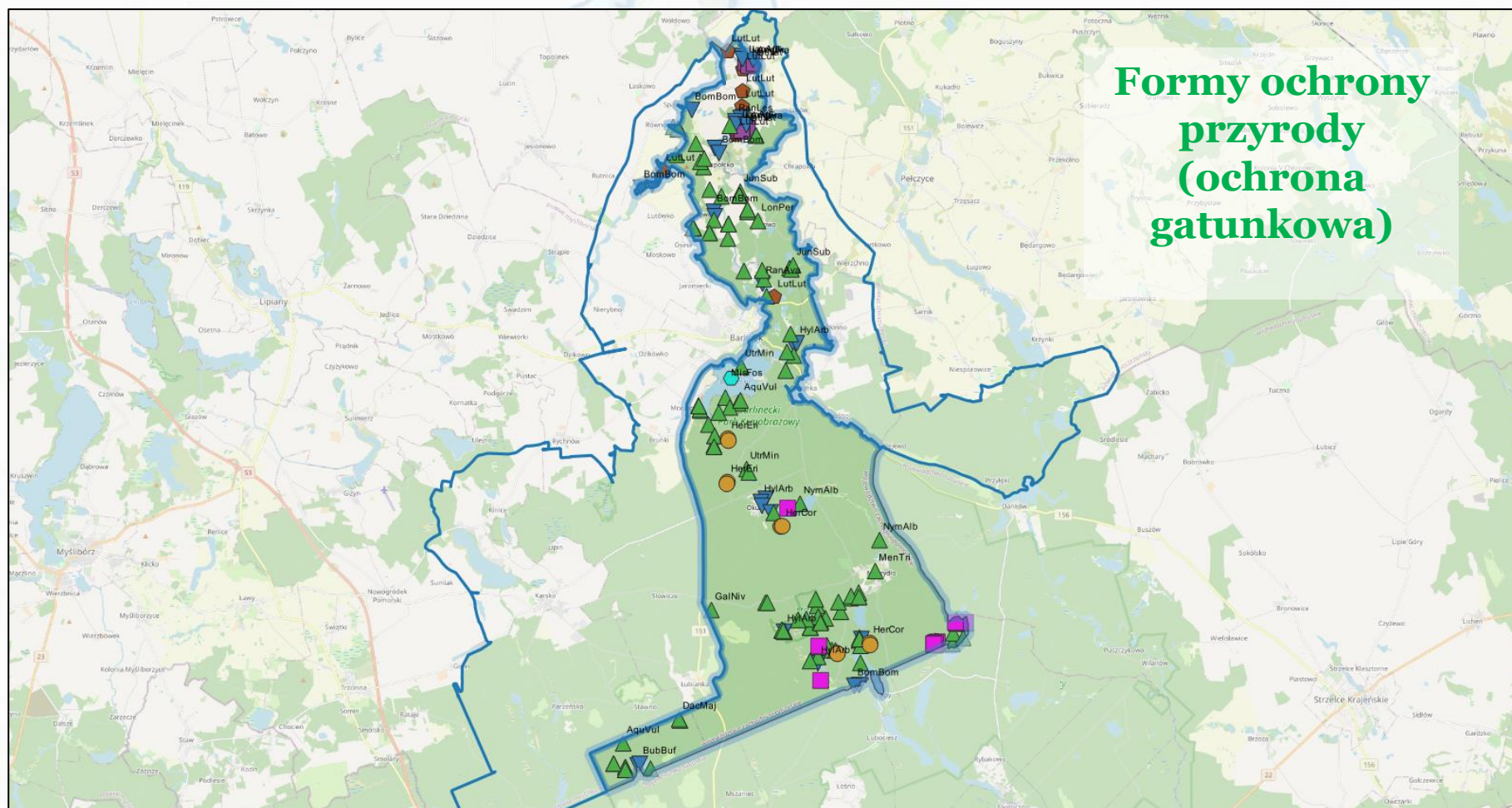
**Pomorze Zachodnie**

**Unia Europejska**  
Europejskie Fundusze Strukturalne i Inwestycyjne

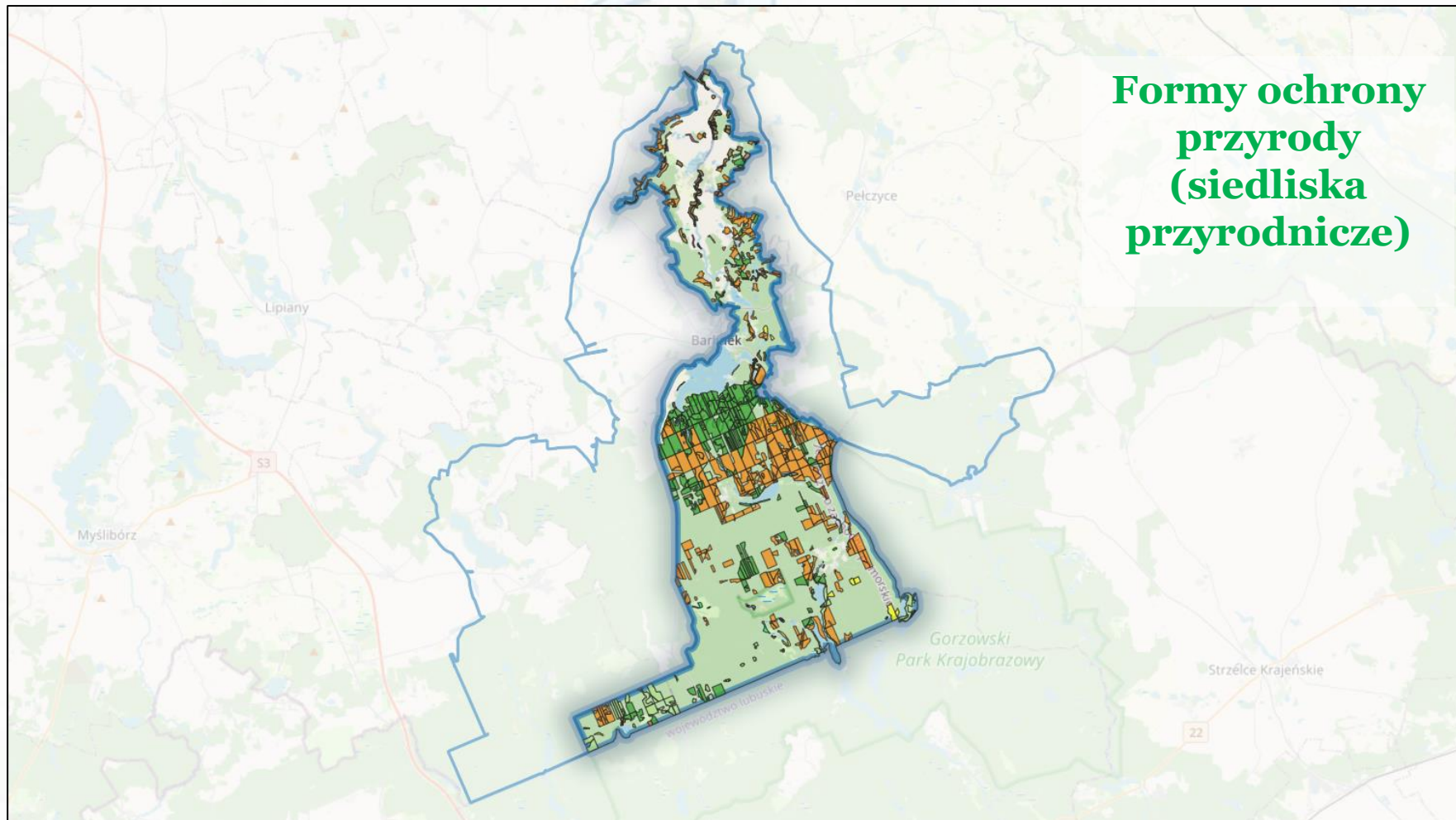




## Podsumowanie dotychczasowego rozpoznania obszaru



## Podsumowanie dotychczasowego rozpoznania obszaru



**Formy ochrony  
przyrody  
(siedliska  
przyrodnicze)**



**Fundusze Europejskie**  
Program Regionalny



**Pomorze Zachodnie**

**Unia Europejska**  
Europejskie Fundusze  
Strukturalne i Inwestycyjne





## Podsumowanie dotychczasowego rozpoznania obszaru



**Fundusze Europejskie**  
Program Regionalny



**Pomorze Zachodnie**

**Unia Europejska**  
Europejskie Fundusze Strukturalne i Inwestycyjne





## Identyfikacja zagrożeń

### Zagrożenia wynikające z gospodarowania przestrzenią, w tym osadnictwa i zabudowy.

Lokalizacja	Zagrożenie	Rodzaj zagrożenia	Status zagrożenia	Opis
Moczkowo (część miejscowości znajdująca się w Parku)	Chaotyczny rozwój zabudowy na terenach wiejskich	wewnętrzne	istniejące	Na początku XXI wieku rozpoczął się okres szybkiego rozwoju zabudowy jednorodzinnej, powstającej nie tylko wzdłuż dróg wyjazdowych, w oparciu o ulicowe układy wsi podmiejskich, ale również na rozparcelowanych gruntach rolniczych poza ww. układami osadniczymi.
Tereny wiejskie (w granicach Parku)	Pseudoregionalizm	wewnętrzne	istniejące	Lokalizowanie obiektów, niepasujących do tradycyjnego charakteru miejscowości, nieudolne powielanie charakterystycznego rysunku ryglowych ścian w warstwach elewacyjnych nowych budynków wykonanych we współczesnych technikach
Teren w sąsiedztwie jezior	Ograniczenie zasięgu ekspozycji widokowej jezior	wewnętrzne	potencjalne	W dalszym ciągu postępująca zabudowa brzegów prowadzi do ograniczenia zasięgu ekspozycji widokowej
Tereny leśne	Zanikanie śladów materialnych po dawnych osadach leśnych	wewnętrzne	istniejące	Chcąc zachować ślady po historycznych osadach leśnych należy pozostawić bez zmian obszar tzw. pustki stanowiącej czytelne granice w krajobrazie leśnym



**Fundusze Europejskie**  
Program Regionalny



**Pomorze Zachodnie**

**Unia Europejska**  
Europejskie Fundusze Strukturalne i Inwestycyjne





## Identyfikacja zagrożeń

### Zagrożenia wynikające z gospodarowania przestrzenią, w tym osadnictwa i zabudowy.

Lokalizacja	Zagrożenie	Rodzaj zagrożenia	Status zagrożenia	Opis
Tereny leśne	Zanikanie śladów po dawnej działalności leśników (nr słupków oddziaływowych, oddziałów, tradycyjne nawierzchnie dróg leśnych)	wewnętrzne	istniejące	Wiele dróg leśnych woj. zachodniopomorskiego miało charakterystyczną, oryginalną brukowaną nawierzchnię, obecnie w wielu miejscach jest ona zdewastowana, zastąpiona innym typem nawierzchni
Tereny leśne	Brak ujednoczonej stylistyki obiektów małej architektury	wewnętrzne	istniejące	Niejednolita forma urządzeń rekreacyjnych wprowadza chaos w przestrzeni, przyczyniając się do destrukcji walorów krajobrazowych
Teren w sąsiedztwie jezior	Infrastruktura turystyczna turystyczna	wewnętrzne	istniejące	Funkcjonujące ośrodki wypoczynkowe, campingi, przystanie skutkujące intensywną penetracją terenu przez ludzi stanowiące zagrożenie dla różnorodności biologicznej.
Teren w sąsiedztwie jezior	Zabudowa i zanieczyszczenia	wewnętrzne	istniejące	Zabudowa brzegów jezior i brak kompleksowych rozwiązań oczyszczania i usuwania ścieków może powodować zanieczyszczenie i eutrofizację jezior.
Teren w bezpośrednim sąsiedztwie miast oraz jezior.	Zabudowa	wewnętrzne	potencjalne	Nieciągła oraz rozproszona miejska zabudowa, nadmierna presja infrastruktury sportowej i rekreacyjnej, przekształcenie działek rolnych na rekreacyjne i ich zabudowa stanowią zagrożenie dla różnorodności biologicznej.



**Fundusze Europejskie**  
Program Regionalny



**Unia Europejska**  
Europejskie Fundusze  
Strukturalne i Inwestycyjne



## ***Identyfikacja zagrożeń***

### **Zagrożenia wynikające z lokalizacji przedsięwzięć mogących znacząco oddziaływać na środowisko.**

**Na terenie Parku i w jego otulinie nie planuje się nowych przedsięwzięć mogących znacząco oddziaływać na środowisko. Do niedawna takim obiektem była budowa obwodnicy Barlinka w ciągu drogi wojewódzkiej nr 151 (gm. Barlinek).**

**Obwodnica została oficjalnie oddana do użytku. Realizacja tej inwestycji, tak na etapie budowy jak i obecnej eksploatacji miała znaczący wpływ na krajobraz. Wiązała się ze zmianą ukształtowania terenu, wycinką drzew i fragmentów lasów oraz pojawieniem się w krajobrazie nowych obiektów infrastrukturalnych tj. kładki dla pieszych, drogi rowerowej z Barlinka do Pełczyc.**



**Fundusze Europejskie**  
Program Regionalny



**Pomorze Zachodnie**

**Unia Europejska**  
Europejskie Fundusze Strukturalne i Inwestycyjne





## Identyfikacja zagrożeń

### Zagrożenia wynikające ze źródeł, rodzaju i stężeń zanieczyszczeń powietrza atmosferycznego, zanieczyszczenia gleb, natężenia hałasu.

Lokalizacja	Zagrożenie	Rodzaj zagrożenia	Status zagrożenia	Opis
Fabryka Drzwi-Klaus Borne przy ul. Lipowej w Barlinku	Zagrożenie dla stabilności i kondycji drzewostanów wywołane nadmierną emisją związków toksycznych	zewnątrzne	istniejące	W wyniku uruchomienia Fabryki Drzwi-Klaus Borne przy ul. Lipowej, przy granicy Barlineckiego Parku Krajobrazowego, zwiększyła się ilość toksycznych związków emitowanych do powietrza, szkodliwych zwłaszcza dla drzewostanów.
Aleje przydrożne	Zły stan sanitarny alei przydrożnych	wewnętrzne	istniejące	bezpośrednia bliskość wysoko obciążonych szlaków komunikacyjnych (zanieczyszczenie metalami ciężkimi, w szczególności ołowiem) powoduje osłabienie kondycji drzew
Teren w sąsiedztwie drogi wojewódzkiej przechodzącej przez Park oraz inne ciągi komunikacyjne	Przekroczenie dopuszczalnych poziomów dźwięku	wewnętrzne	istniejące	przekroczenie dopuszczalnych poziomów dźwięku w środowisku dotyczy przede wszystkim drogi wojewódzkiej nr 151, przechodzącej przez teren Parku. Wraz z rozwojem motoryzacji wzrasta hałas odkomunikacyjny.
Okolice jezior i węzły turystyczne	Hałas spowodowany nadmierną penetracją turystyczną	wewnętrzne	istniejące	Intensywny ruch turystyczny generuje hałas, który obniża komfort wypoczynku, tym samym dewaloryzuje wartość krajobrazu



**Fundusze Europejskie**  
Program Regionalny



**Unia Europejska**  
Europejskie Fundusze  
Strukturalne i Inwestycyjne



**Identyfikacja zagrożeń****Zagrożenia wynikające ze stanu czystości i źródeł zanieczyszczenia wód powierzchniowych i podziemnych.**

Lokalizacja	Zagrożenie	Rodzaj zagrożenia	Status zagrożenia	Opis
Jezioro Barlineckie	Zanieczyszczenie wód jeziora Barlineckiego	wewnętrzne/ zewnętrzne	istniejące	Głównym źródłem zanieczyszczenia wód jeziora Barlineckiego są wprowadzane do niego wody opadowe z kolektorów deszczowych, do których przedostają się ścieki sanitarne z posesji prywatnych. Drugim źródłem zanieczyszczeń w okresie letnim jest rekreacyjne wykorzystanie wód.
Rzeka Płonia	Zanieczyszczenie wód wynikające z gospodarki rolnej	wewnętrzne/ zewnętrzne	istniejące	Podstawowym źródłem zanieczyszczenia wód powierzchniowych są spływy biogenów z pól i ścieków bytowych z zabudowań wiejskich, a także odprowadzanie wody z kolektorów deszczowych i wody z oczyszczalni ścieków. Główną przyczyną złego stanu czystości Płoni jest przede wszystkim silny wpływ rolnictwa.
Cały obszar Parku	Zmiany klimatyczne powodujące sezonowe ubytki wód powierzchniowych	zewnętrzne	istniejące	Zmiany klimatyczne przyczyniają się do osuszenia terenu i powodują sezonowe ubytki wód powierzchniowych. Proces ten wspierany jest też przez sztuczny drenaż i melioracje. W obrębie Parku i w jego otulinie licznie występują niewielkie powierzchniowo, owalne i płytkie jeziora (tzw. „oczka”), często wysychające w sezonie wiosenno–letnim. Z jednej strony ogranicza to ich zarastanie, z drugiej jednak zbiorniki te często ulegają zanikaniu, głównie na skutek osuszenia spowodowanego odwodnieniem, ale też w wyniku procesów naturalnych związanych ze zmianami klimatycznymi.
Wody podziemne	Nie do końca uporządkowana gospodarka wodno-ściekowa	wewnętrzne	istniejące	Gospodarka wodno-ściekowa wraz z punktowymi ogniskami zanieczyszczeń powierzchniowych jest głównym zagrożeniem dla stanu oraz jakości tych wód.
Wody podziemne	Zanieczyszczenie wód podziemnych	wewnętrzne	istniejące	Przypowierzchniowa warstwa często nie posiada izolacji utworów słabo lub nieprzepuszczalnych i jest narażona na zanieczyszczenia ściekami komunalnymi lub produktami nawożenia. Lokalnie istotne zagrożenie dla jakości wód stanowi zwiększona mineralizacja chlorkowa, stanowiąca niekiedy przyczynę wyłączenia ujęć z eksploatacji.



**Fundusze Europejskie**  
Program Regionalny



**Pomorze Zachodnie**

**Unia Europejska**  
Europejskie Fundusze Strukturalne i Inwestycyjne





# Identyfikacja zagrożeń

## Zagrożenia wynikające z gospodarki odpadami.

Lokalizacja	Zagrożenie	Rodzaj zagrożenia	Status zagrożenia	Opis
Tereny leśne	„Dzikie”, nielegalne wysypiska śmieci	wewnętrzne	istniejące	W wielu miejscach, szczególnie na terenach leśnych, ale często również przy drogach polnych pojawiają się nielegalne wysypiska śmieci, które obniżają walory krajobrazowe terenu
Zbiorniki i ciek wodne	Punktowe miejsca zrzutu ścieków	wewnętrzne	istniejące	problem pojawia się w zasięgu całego obszaru opracowania. Ustalenie dokładnej lokalizacji punktowych miejsc zrzutu będzie możliwe na podstawie badań terenowych
Węzły turystyczne, parkingi i miejsca postoju	Brak należytej staranności w utrzymaniu parkingów i miejsc postoju	wewnętrzne	istniejące	Parkingi i szlaki turystyczne wyposażone są w kosze na śmieci, które szczególnie w sezonie letnim są zbyt rzadko opróżniane, co powoduje obniżenie walorów krajobrazowych, a także stanowi zagrożenie dla fauny
Parkingi przy drogach	Resztki pożywienia w koszach	wewnętrzne	istniejące	Parkingi wyposażone w kosze na śmieci, z których korzystają zwierzęta w poszukiwaniu resztek pożywienia.
Sąsiedztwo zbiorników i lasów	Zaśmiecanie	wewnętrzne	istniejące	W sąsiedztwie zbiorników i w lasach wysypywane są różnego rodzaju śmieci stanowiące zagrożenie dla wielu gatunków bezkręgowców i kręgowców.
Teren w sąsiedztwie jezior	Zabudowa i zanieczyszczenia	wewnętrzne	istniejące	Zabudowa brzegów jezior i brak kompleksowych rozwiązań oczyszczania i usuwania ścieków może powodować zanieczyszczenie i eutrofizację jezior.
Gospodarstwa domowe	Pozbywanie się odpadów	wewnętrzne	istniejące	Nielegalne pozbywanie się odpadów z gospodarstw domowych / obiektów rekreacyjnych stanowiące zagrożenie dla różnorodności biologicznej.



**Fundusze Europejskie**  
Program Regionalny



**Pomorze Zachodnie**

**Unia Europejska**  
Europejskie Fundusze Strukturalne i Inwestycyjne



# Identyfikacja zagrożeń

## Zagrożenia wynikające z gospodarki rolnej.

Lokalizacja	Zagrożenie	Rodzaj zagrożenia	Status zagrożenia
Dolina Płoni, rejon Moczydła	Zaprzestanie wypasu i koszenia użytków zielonych, sukcesja roślinna	wewnętrzne	istniejące
Tereny upraw rolnych	Wtórne podziały powierzchniowe	wewnętrzne	istniejące
Tereny upraw rolnych	Niedostateczna troska o zachowanie stanowisk archeologicznych	wewnętrzne	istniejące
Tereny upraw rolnych	Fizyczna degradacja gleb	wewnętrzne	istniejące
Tereny upraw rolniczych	Chemiczna degradacja gleb	wewnętrzne	istniejące
Tereny wiejskie	Obniżenie jakości wód	wewnętrzne/ zewnętrzne	istniejące
Jeziora i stawy na terenach rolniczych	Eutrofizacja zbiorników wodnych	wewnętrzne / zewnętrzne	istniejące
Jeziora, stawy i ciek na terenach rolniczych	Brak stref buforowych wzdłuż brzegów i zbiorników wodnych	wewnętrzne	istniejące
Tereny rolnicze	Zanik przydrożnych alei i drzewostanów wzdłuż cieków wodnych	wewnętrzne	istniejące
Tereny rolnicze	Zanikanie śródpolnych oczek wodnych	wewnętrzne	istniejące
Teren na północ od Barlinka, w dolinie Płoni	Uprawy polowe (rzepaku i zbóż)	wewnętrzne	istniejące
Tereny rolnicze	Agrotechnika uprawy rzepaku, zbóż i innych upraw rocznych	wewnętrzne	istniejące
Tereny rolnicze	Intensyfikacja produkcji rolnej	wewnętrzne	istniejące
Tereny rolnicze	Zamiana użytków zielonych na orne	wewnętrzne	istniejące
Tereny łąk	Niewłaściwa gospodarka łąkarska	wewnętrzne	istniejące
Tereny rolnicze	Recesja rolnictwa	wewnętrzne	istniejące



**Fundusze Europejskie**  
Program Regionalny



**Pomorze Zachodnie**

**Unia Europejska**  
Europejskie Fundusze Strukturalne i Inwestycyjne





## **Identyfikacja zagrożeń**

### **Zagrożenia wynikające z gospodarki leśnej.**

Lokalizacja	Zagrożenie	Rodzaj zagrożenia	Status zagrożenia	Opis
Tereny rolnicze	Zachwianie proporcji między krajobrazem rolniczym i leśnym na skutek prowadzonych prac zalesieniowych	wewnętrzne	potencjalne	Dalsze zwiększenie lesistości gminy Barlinek będzie się wiązało ze spadkiem różnorodności biologicznej. Szczególnie istotne jest utrzymanie tradycyjnej działalności rolniczej na otwartych terenach Barlineckiego Parku Krajobrazowego
Granica kompleksów leśnych	Brak właściwie wykształconych stref ekotonowych	wewnętrzne	istniejące	Ekotony (strefy przejściowe między lasem a pozostałymi ekosystemami) są istotne z uwagi na bioróżnorodność, ale mają też duże znaczenie krajobrazowe, łagodzą „napięcia” w krajobrazie
Lasy graniczące z roślinnością ziołoroślową i szuwarową	Zarastanie brzegów cieków wodnych	wewnętrzne	istniejące	Zagrożeniem dla rozwoju roślinności ziołoroślowej i szuwarowej jest zalesianie i zarastanie drzewami brzegów cieków na całej długości.
Tereny otwarte objęte ochroną	Zalesianie siedlisk otwartych	wewnętrzne	istniejące	Zalesianie chronionych siedlisk otwartych, m.in. muraw napiaskowych, kserotermicznych i łąk świeżych.
Drzewostany	Uproszczenie struktury	wewnętrzne	istniejące	Uproszczenie struktury gatunkowej i wiekowej drzewostanów stanowiące zagrożenie dla siedlisk przyrodniczych
Drzewostany	Gatunki niewłaściwe dla siedliska	wewnętrzne	istniejące	Obecność gatunków niewłaściwych dla siedlisk przyrodniczych



**Fundusze Europejskie**  
Program Regionalny



**Pomorze Zachodnie**

**Unia Europejska**  
Europejskie Fundusze Strukturalne i Inwestycyjne



## **Identyfikacja zagrożeń**

### **Zagrożenia wynikające z gospodarki rybackiej.**

Lokalizacja	Zagrożenie	Rodzaj zagrożenia	Status zagrożenia	Opis
Rzeka Santoczna	Zanieczyszczenie rzek na skutek prowadzenia gospodarki rybackiej	wewnętrzne	istniejące	Gospodarka rybacka, podobnie jak rolnictwo również przyczynia się do powstania wielu zagrożeń dla środowiska. Duże obiekty stawowe są głównymi źródłami zanieczyszczenia rzeki o nazwie Santoczna.
Jeziora, w szczególności Barlineckie,	Działalność wędkarska	wewnętrzne	istniejące	Pozostawianie śmieci przez wędkarzy w postaci zaplątanych żyłek, opakowań po karmie dla ryb, odpadów z patroszonych ryb itp. które rażąco przyczyniają się do redukcji walorów widokowych
Jeziora	Niekontrolowany połów ryb	wewnętrzne	istniejące	Gospodarka rybacka prowadzona w sposób niekontrolowany prowadzi do spadku populacji ryb. Szczególnie dwa gatunki ryb - sieja i sielawa,
Stawy rybne	Prowadzenie gospodarki stawowej	wewnętrzne	istniejące	Prowadzenie gospodarki stawowej - dokarmianie ryb paszami może powodować wzmożony dopływ biogenów do wód.
Jeziora	Rekreacyjny połów ryb	wewnętrzne	istniejące	Jeziora wykorzystywane są do rekreacyjnego połowu ryb z brzegu i łodzi powodując płoszenie zwierząt i zaśmieszenie niebezpiecznymi dla zwierząt żyłkami, haczykami, puszkami, resztkami zanęty.
Stawy rybne	Niewłaściwa gospodarka stawowa	wewnętrzne	istniejące	Niewłaściwa gospodarka stawowa powodująca niszczenie cennych siedlisk, zanieczyszczanie wód poniżej stawów.



**Fundusze Europejskie**  
Program Regionalny



**Unia Europejska**  
Europejskie Fundusze Strukturalne i Inwestycyjne





## Identyfikacja zagrożeń

**Zagrożenia wynikające z gospodarki wodnej (w tym infrastruktury hydrotechnicznej), ochrony przeciwpowodziowej i melioracji.**

Lokalizacja	Zagrożenie	Rodzaj zagrożenia	Status zagrożenia	Opis
Cały obszar Parku	Postępująca degradacja i dewastacja budowli hydrotechnicznych	wewnętrzne	istniejące	Na terenie Parku obserwuje się postępującą degradację i dewastację budowli hydrotechnicznych.
Naturalne zbiorniki wodne	Przekształcenie i zniszczenie stref brzegowych.	wewnętrzne	istniejące	Przekształcanie i niszczenie stref brzegowych. Nadmierna eksploatacja brzegów zbiorników wodnych stanowią zagrożenie dla różnorodności biologicznej.
Tereny w bezpośrednim sąsiedztwie wód	Zmiany stosunków wodnych.	wewnętrzne	istniejące	Zmiany stosunków wodnych (zarówno odwodnienie jak i zabagnienie) stanowią zagrożenie dla różnorodności biologicznej.
Tereny w bezpośrednim sąsiedztwie wód	Obniżenie poziomu wód gruntowych	wewnętrzne	istniejące	Obniżenie poziomu wód gruntowych i wysychanie zbiorników wodnych stanowią zagrożenie dla różnorodności biologicznej.
Oczka śródpolne	Osuszanie i zarastanie	wewnętrzne	istniejące	Osuszanie i zarastanie oczek śródpolnych stanowią zagrożenie dla różnorodności biologicznej.
Rzeki i ciekły wodne	Regulacje rzek	wewnętrzne	istniejące	Regulacje rzek: skracanie koryt, przebudowa i zabudowa sztuczna brzegów, upraszczanie morfologii koryta, budowa wąskich międzywali stanowią zagrożenie dla różnorodności biologicznej.



**Fundusze Europejskie**  
Program Regionalny

**Pomorce Zachodnie**

**Unia Europejska**  
Europejskie Fundusze Strukturalne i Inwestycyjne



## Identyfikacja zagrożeń

### Zagrożenia wynikające z infrastruktury komunikacyjnej.

Lokalizacja	Zagrożenie	Rodzaj zagrożenia	Status zagrożenia	Opis
Infrastruktura komunikacyjna Parku	Zagrożenie dla swobody migracyjnej różnych gatunków zwierząt	wewnętrzne	istniejące	Infrastruktura komunikacyjna, w szczególności droga wojewódzka 151 przechodząca przez teren Parku i jego otulinę są z całą pewnością barierami ekologicznymi, stanowiącymi zagrożenie dla migrujących ssaków, płazów, gadów, a także ptaków
Tereny wzdłuż ciągów komunikacyjnych	Nieplanowane rozprzestrzenianie się roślinności wzdłuż ciągów widokowych i w zasięgu punktów widokowych	wewnętrzne	istniejące	Zarastanie nieuporządkowaną zielenią punktów widokowych i innych miejsc ekspozycji przyczynia się do obniżenia jakości walorów krajobrazowych terenu.
Drogi na terenach rolniczych	Brak należytej troski o drogi przebiegające przez tereny wiejskie	wewnętrzne	istniejące	Walorem krajobrazu wiejskiego na terenie Parku, są drogi wiejskie będące zarówno trwałym i ważnym elementem krajobrazu kulturowego jak i elementem rozplanowania osad i ich zabudowy. Przebieg dróg, ich nawierzchnia i obsadzenie drzewami (charakterystyczne nasadzenia drzew owocowych) nie zawsze jest należycie chronione.
Drogi ciągi komunikacyjne	Kolizje gatunków zwierząt z pojazdami	wewnętrzne	istniejące	Droga wojewódzka DW151, drogi powiatowe i gminne przecinające BPK generują ryzyko śmierci zwierząt w wyniku kolizji z pojazdami.
Drogi ciągi komunikacyjne	Hałas i zanieczyszczenie	wewnętrzne	istniejące	Droga wojewódzka DW151, drogi powiatowe i gminne przecinające BPK generują hałas i zanieczyszczenie zagrażające gatunkom chronionym.
Drogi ciągi komunikacyjne	Przerwanie ciągłości siedlisk	wewnętrzne	istniejące	Droga wojewódzka DW151, drogi powiatowe i gminne przecinające BPK przerywają ciągłość siedlisk przyrodniczych



**Fundusze Europejskie**  
Program Regionalny



**Unia Europejska**  
Europejskie Fundusze  
Strukturalne i Inwestycyjne





## Identyfikacja zagrożeń

### Zagrożenia wynikające z eksploatacji surowców mineralnych.

Lokalizacja	Zagrożenie	Rodzaj zagrożenia	Status zagrożenia	Opis
Rejon wsi Płonno	Zmiana stosunków wodnych związana z działalnością eksploatacyjną	zewewnętrzne	potencjalne	Działalność związana z eksploatacją kruszywa i idąca za nią zmiana stosunków wodnych może stanowić zagrożenie dla flory i fauny obszaru, w tym roślin i zwierząt chronionych.
Rejon wsi Płonno	Zanieczyszczenie wód podziemnych	zewewnętrzne	potencjalne	Teren eksploatacji złóż w rejonie Płonno, może stanowić źródło zanieczyszczeń dla wód podziemnych znajdujących się na obszarze najwyższej ochrony (ONO) Głównego Zbiornika Wód Podziemnych (GZWP 135 – Zbiornik Barlinek).
Obszar Parku	Powstawanie „dzikich” wyrobisk	wewnętrzne	istniejące	Źródłem zagrożenia dla środowiska przyrodniczego i krajobrazu są też dzikie, eksploatowane dorywczo lub o zarzuconej eksploatacji wyrobiska. Liczne złoża torfów są złożami o zasobach pozabilansowych i nie są wskazane do prowadzenia eksploatacji, również pod pozorem urządzania stawów hodowlanych.



# Identyfikacja zagrożeń

## Zagrożenia wynikające z zagospodarowania turystycznego.

Lokalizacja	Zagrożenie	Rodzaj zagrożenia	Status zagrożenia	Opis
Tereny leśne Parku	Wtórna ekspansja na tereny niegdyś częściowo opuszczonych śródleśnych osad i miejscowości związana z ruchem weekendowym	wewnętrzne	istniejące	Rozbudowa związanej z tym infrastruktury,
Jezioro Barlineckie	Zanieczyszczenie wód	wewnętrzne	istniejące	Jednym z najpoważniejszych źródeł zanieczyszczeń jezior jest w okresie letnim rekreacyjne wykorzystanie wód
Tereny leśne Parku	Zaśmiecenie terenów leśnych i brzegów zbiorników wodnych, węzłów turystycznych	wewnętrzne	istniejące	Wzmożona presja rekreacyjna wiąże się z generowaniem dużej liczby odpadów, śmieci, które obniżają walory krajobrazu leśnego i wodnego
Tereny leśne Parku	Wydeptywanie nowych ścieżek, przedeptów	wewnętrzne	istniejące	Powszechnym zjawiskiem obserwowanym w lasach użytkowanych rekreacyjnie jest pojawianie się przedeptów i nowych ścieżek
Brzegi zbiorników wodnych, tereny leśne	Dzikię miejsca biwakowania i palenia ognisk	wewnętrzne	istniejące	Dzikię miejsca biwakowania i paleniska przyczyniają się do dewastacji walorów krajobrazowych
Tereny leśne Parku	Niszczanie infrastruktury rekreacyjnej	wewnętrzne	istniejące	Powszechnym zjawiskiem w lasach, na terenach niemonitorowanych jest niszczenie wiat, tablic edukacyjnych, koszy, ławek itp.,
Rezerwat „Skalisty Jar Libberta”	Niszczanie obiektów przyrodniczych	wewnętrzne	istniejące	Przejawy dewastacji terenu widoczne są również w rezerwach - na przykład w rezerwacie „Skalisty Jar Libberta” obserwuje się uszkodzenie skałek przez turystów.
Zbiorniki wodne	Infrastruktura turystyczna	wewnętrzne	istniejące	Nad jeziorami funkcjonują ośrodki wypoczynkowe, campingi, przystanie skutkujące intensywną penetracją terenu przez ludzi stanowią zagrożenie dla różnorodności biologicznej.
Zbiorniki wodne	Zabudowa	wewnętrzne	istniejące	Zabudowa brzegów jezior i brak kompleksowych rozwiązań oczyszczania i usuwania ścieków może powodować zanieczyszczenie i eutrofizację jezior.
Zbiorniki wodne	Sporty wodne	wewnętrzne	istniejące	Motorowe oraz niemotorowe sporty wodne - płoszenie zwierząt.
Działki rolne w pobliżu działek rekreacyjnych	Nadmierna presja rekreacyjna	wewnętrzne	istniejące	Nadmierna presja rekreacyjna – przekształcanie działek rolnych na rekreacyjne i ich zabudowa stanowią zagrożenie dla różnorodności biologicznej



**Fundusze Europejskie**  
Program Regionalny



**Unia Europejska**  
Europejskie Fundusze  
Strukturalne i Inwestycyjne





## **Identyfikacja zagrożeń**

### **Zagrożenia wynikające z elementów infrastruktury utrudniających migrację roślin, zwierząt i grzybów.**

**Infrastruktura utrudniająca migrację gatunków to przede wszystkim ciągi komunikacyjne. Negatywne oddziaływanie na krajobraz może wystąpić na skutek realizacji działań związanych z eksploatacją sieci elektroenergetycznych, jak również farm wiatrowych. Częściowo nowo powstająca infrastruktura – słupy energetyczne, linie elektroenergetyczne przecinające tereny rolnicze, doliny rzek i cieków oraz lasy, dysharmonijna w krajobrazie, może być zlokalizowana na obszarach wyznaczonych w celu ochrony krajobrazu. Podstawowe bariery ekologiczne to główne ciągi komunikacyjne – droga Barlinek – Pełczyce, Barlinek – Lipiany, Barlinek – Przelewice. Aktualnie natężenie ruchu na wymienionych drogach nie jest zbyt wysokie, jednak już powoduje znaczną śmiertelność zwierząt, szczególnie przemieszczających się do miejsc rozrodu płazów.**



**Fundusze Europejskie**  
Program Regionalny



**Pomorze Zachodnie**

**Unia Europejska**  
Europejskie Fundusze Strukturalne i Inwestycyjne



**Zespół Parków Krajobrazowych**  
Województwa Zachodniopomorskiego

## **PROPOZYCJE DZIAŁAŃ OCHRONNYCH DOTYCZACYCH GOSPODARKI WODNEJ**

- 1. Nie wykonywanie prac utrzymaniowych na ciekach naturalnych w granicach parku, co w dłuższej perspektywie czasu doprowadzi do samoczynnej renaturyzacji tych cieków z wyjątkiem sytuacji, gdzie jest to konieczne, z uwagi na ochronę mienia i bezpieczeństwa ludzi.**
- 2. Uporządkowanie gospodarki wodno-ściekowej na terenie parku.**



**Fundusze Europejskie**  
Program Regionalny



**Pomorze Zachodnie**

**Unia Europejska**  
Europejskie Fundusze Strukturalne i Inwestycyjne



**Zespół Parków Krajobrazowych**  
Województwa Zachodniopomorskiego



## **PROPOZYCJE DZIAŁAŃ OCHRONNYCH DOTYCZACYCH GOSPODARKI ROLNEJ**

- 1. Przywrócenie lub utrzymanie użytkowania łąkowego, łąkowo-pastwiskowego lub pastwiskowego. Wdrażanie pakietów: „Działanie rolno-środowiskowe-klimatyczne”, „Rolnictwo ekologiczne” i.in.**
- 2. Edukacja ekologiczna rolników, zarządców wód i dróg, również w zakresie obowiązującego na terenie Parku zakazu niszczenia śródpolnych zadrzewień i zakrzewień oraz zakazu niszczenia i uszkodzania wszystkich gatunków flory.**
- 3. Wyznaczenie w mpzp gmin szczególnie cennych obszarów z roślinnością łąkową i ich zachowanie oraz odstąpienie od intensyfikacji gospodarki rolnej w tych obszarach.**



**Fundusze Europejskie**  
Program Regionalny



**Pomorze Zachodnie**

**Unia Europejska**  
Europejskie Fundusze Strukturalne i Inwestycyjne



**Zespół Parków Krajobrazowych**  
Województwa Zachodniopomorskiego

## **PROPOZYCJE DZIAŁAŃ OCHRONNYCH DOTYCZACYCH GOSPODARKI LEŚNEJ**

1. Dla zachowania leśnych zasobów genowych należy ściśle realizować zadania w zakresie ochrony genotypów rodzimych gatunków drzew leśnych;
2. Nie wprowadzać neofitów oraz promować gatunki rodzime;
3. Dostosowywać skład gatunkowy upraw do odpowiednich typów siedliskowych lasu, ważne jest by gatunki liściaste osiągały optymalny udział;
4. Przebudowę drzewostanów w kierunku zgodnym z typem siedliskowym i typem drzewostanu z zachowaniem zasad selekcji, hodowli oraz ochrony lasu stosowanych w wielofunkcyjnej gospodarce leśnej;
5. W odpowiednich warunkach siedliskowych dążenie do powstawania drzewostanów zróżnicowanych pod względem wieku, składu gatunkowego i struktury;
6. Pozostawienie w lesie biomasy (części stojących drzew martwych, połamanych, wykrotów, gałęzi, igliwia i kory), jako jednego z czynników bioróżnorodności, o ile nie jest to sprzeczne z zasadami ochrony lasu (zakaz palenia gałęzi na powierzchniach zrębowych) oraz nie przyczynia się do eutrofizacji siedlisk w miejscach niepożądanych;
7. Zachowanie w lasach starych, okazałych, często o ciekawych formach drzew lub kęp starodrzewi, drzew owocowych, klonów, lipy drobnolistnej, topól rodzimych, jarzębów, drzewiastych form: głogów, czeremchy zwyczajnej, jałowca, trzmielin, szakłaka;
8. W maksymalnym stopniu wykorzystywać w odnowieniach dolne warstwy – naloty, podrosty, także na siedliskach uboższych – jeśli przedstawiają dobrą jakość i są zgodne z założonymi celami hodowlanymi;
9. W koniecznych przypadkach usuwanie czeremchy amerykańskiej przy planowanych zabiegach gospodarczych;
10. W celu zachowania różnorodności ekosystemów należy jak najszerszej wykorzystywać zmienność
11. W ramach mikrosiedlisk wprowadzając na te niewielkie powierzchnie właściwe im gatunki;
12. Na terenie nadleśnictwa unikać zalesiania śródleśnych łąk, skarp oraz niewielkich otwartych powierzchni (zachowanie bogactwa i różnorodności krajobrazowej), granice lasów powinny mieć charakter łagodny;
13. Wywieszanie drewnianych budek dla ptaków i nietoperzy;
14. Nie zalesiać powierzchni pozostawionych do naturalnej sukcesji;
15. Ochronę gleb leśnych;



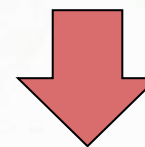
**Fundusze Europejskie**  
Program Regionalny



**Unia Europejska**  
Europejskie Fundusze  
Strukturalne i Inwestycyjne







**2 spotkanie: I połowa 2022 roku**

**Dziękuję za uwagę!**



**Opracował:**  
**Bartłomiej Małecki**  
[bartlomiej.malecki@gorzow.buligl.pl](mailto:bartlomiej.malecki@gorzow.buligl.pl)  
**695225222**



**Fundusze Europejskie**  
Program Regionalny



**Pomorze Zachodnie**

**Unia Europejska**  
Europejskie Fundusze Strukturalne i Inwestycyjne

